

KRAFT&DELE

PROFESSIONAL

FERĂSTRĂU ELECTRIC FERĂSTRĂU CU PISTON

KD1665

MANUAL DE UTILIZARE

Traducerea manualului original



PĂSTRAȚI ACEST MANUAL DE UTILIZARE

Acest document conține instrucțiuni privind siguranța și utilizarea, precum și informații despre garanție.

Documentul, împreună cu dovada de cumpărare, trebuie păstrat într-un loc uscat.



KD1665

DATE TEHNICE

| | |
|--------------------------|------------|
| Model | KD1665 |
| Tensiune/frecvență | 230V/50Hz |
| Puterea aparatului | 1600 W |
| Viteza fără sarcină | 0-2700 rpm |
| Lungimea cursei: | 18 mm |
| Lungimea cablului | 2 m |
| Greutatea dispozitivului | 1,8 kg |

| Informații privind zgomotul/vibrațiile | |
|---|----------------------|
| Nivel de presiune acustică LpA | 74 dB(A) |
| LWA nivel de putere acustică | 85 dB(A) |
| Incertitudine | 3 dB(A) |
| Valoarea emisiilor de vibrații | 6,8 m/s ² |
| Incertitudine | 1,5 m/s ² |

Nivelul de emisie de vibrații indicat în această fișă informativă a fost măsurat în conformitate cu testul standardizat prevăzut în EN 60745 și poate fi utilizat pentru a compara o unealtă cu alta. Poate servi la o evaluare preliminară a expunerii.

Nivelul declarat de emisie de vibrații reprezintă principalele aplicații ale sculei. Cu toate acestea, dacă scula este utilizată pentru diverse aplicații, cu diverse accesorii sau în condiții de întreținere necorespunzătoare, emisiile de vibrații pot varia. Acest lucru poate crește semnificativ nivelul de expunere pe întreaga durată de funcționare.

Estimarea nivelului de expunere la vibrații ar trebui să țină cont și de perioadele în care unealta este oprită sau când funcționează, dar nu efectuează efectiv nicio operațiune. Acest lucru poate reduce semnificativ nivelul de expunere pe întreaga durată a lucrului. Stabiliți măsuri de siguranță suplimentare pentru a proteja operatorul împotriva efectelor vibrațiilor, cum ar fi: întreținerea sculei și a accesoriilor, menținerea mâinilor calde, organizarea programelor de lucru.

INFORMAȚII IMPORTANTE PRIVIND SIGURANȚA

Avertismente generale privind siguranța sculei electrice

Citiți toate avertismentele de siguranță, instrucțiunile, ilustrațiile și datele tehnice atașate la acest sculă electrică.

Nerespectarea tuturor instrucțiunilor de mai jos poate provoca electrocutare, incendiu și/sau vătămări grave.

Păstrați toate avertismentele și instrucțiunile pentru viitor.

Termenul „unealtă electrică” din avertismente se referă la o unealtă electrică alimentată de la rețea (cu cablu) sau la o unealtă electrică cu baterie (fără cablu).

1. Siguranța la locul de muncă

a. Mențineți locul de muncă curat și bine iluminat. Zonele aglomerate sau întunecate favorizează accidentele.

b. Nu utilizați scule electrice în atmosfere explozive, cum ar fi lichide, gaze sau pulberi inflamabile. Sculele electrice produc scânteii care pot aprinde pulberile sau vaporii.

c. Țineți copiii și persoanele neimplicate la distanță în timpul utilizării sculei electrice. Distragerea atenției poate duce la pierderea controlului.

2. Siguranța electrică

a. Ștecherile sculelor electrice trebuie să se potrivească cu priza. Nu modificați niciodată ștecherul în niciun fel. Nu utilizați adaptoare cu scule electrice ecranate (impământate). Ștecherile nemodificate și prizele potrivite vor reduce riscul de electrocutare.

b. Evitați contactul corpului cu suprafețe ecranate, cum ar fi țevi, radiatoare, aragaze și frigidere. Ecranarea sau legarea la pământ a corpului crește riscul de electrocutare.

c. Nu expuneți sculele electrice la ploaie sau umezeală. Pătrunderea apei în scula electrică crește riscul de electrocutare.

d. Nu suprasolicitați cablul. Nu folosiți niciodată cablul pentru a transporta, trage sau deconecta unealta electrică. Țineți cablul departe de surse de căldură, ulei, muchii ascuțite sau părți mobile. Cablurile deteriorate sau încurcate cresc riscul de electrocutare.

e. Când lucrați cu unealta electrică în exterior, utilizați o prelungitoare adecvată pentru utilizare în exterior. Utilizarea unui cablu adecvat pentru utilizare în exterior reduce riscul de electrocutare.

f. Dacă nu se poate evita utilizarea sculei electrice într-un loc umed, trebuie să se utilizeze un dispozitiv de protecție împotriva scurtcircuitului la pământ (GFCI). Utilizarea unui dispozitiv GFCI reduce riscul de electrocutare.

3. Siguranța personală

a. Fii vigilent, fii atent la ceea ce faci și folosește-ți bunul simț atunci când utilizezi unealta electrică. Nu utiliza unealta electrică dacă ești obosit sau sub influența drogurilor, alcoolului sau medicamentelor. O clipă de neatenție în timpul utilizării uneltelor electrice poate provoca leziuni corporale grave.

b. Folosiți echipament de protecție personală. Purtați întotdeauna ochelari de protecție. Echipamentul de protecție, cum ar fi masca antipraf, încălțăminte de protecție antiderapantă, casca sau protecția auditivă, utilizat în condiții adecvate, va reduce riscul de vătămare corporală.

c. Preveniți pornirea accidentală. Înainte de a conecta la sursa de alimentare și/sau la baterie, de a ridica sau de a transporta unealta, asigurați-vă că comutatorul este în poziția oprit. Transportarea uneltelor electrice cu degetul pe comutator sau alimentarea sculei electrice cu comutatorul pornit poate provoca accidente.

d. Înainte de a porni unealta electrică, scoateți orice cheie de reglare sau cheie. O cheie lăsată atașată la o parte rotativă a unelei electrice poate provoca vătămări corporale

e. Nu exagerați. Mențineți întotdeauna o postură și un echilibru corespunzătoare. Acest lucru permite un control mai bun al sculei electrice în situații neașteptate.

f. Îmbrăcați-vă corespunzător. Nu purtați haine largi sau bijuterii. Țineți părul, hainele și mănușile departe de părțile mobile. Hainele largi, bijuteriile sau părul lung pot fi prinse în părțile mobile.

g. Dacă sunt prevăzute dispozitive pentru conectarea la sisteme de aspirare și colectare a prafului, asigurați-vă că acestea sunt conectate și utilizate corect.

Utilizarea unui sistem de colectare a prafului poate reduce riscurile asociate cu praful. Țineți părul, hainele și mănușile departe de părțile mobile. Hainele largi, bijuteriile sau părul lung pot fi prinse în părțile mobile.

h. Nu lăsați ca experiența acumulată prin utilizarea frecventă a uneltelor să vă facă să deveniți neglijenți și să ignorați regulile de siguranță ale uneltelor. O acțiune neglijentă poate provoca leziuni grave într-o fracțiune de secundă.

i. Utilizați numai echipamente de protecție care au fost aprobate de agenția de standardizare competentă. Echipamentele de protecție neaprobate pot să nu ofere protecția adecvată.

j. Evitați pornirea accidentală. Pregătiți-vă pentru începerea lucrului înainte de a porni unealta.

k. Nu puneți unealta jos până când nu se oprește. Piese mobile pot prinde suprafața și pot face ca unealta să scape de sub control.

l. Când utilizați o unealtă electrică manuală, țineți-o ferm cu ambele mâini pentru a rezista cuplului de pornire.

m. Nu lăsați unealta nesupravegheată când este conectată la priză. Opriți unealta și deconectați-o de la priză înainte de a pleca.

n. Acest produs nu este o jucărie. A se păstra într-un loc inaccesibil copiilor.

o. Persoanele cu stimuloare cardiace trebuie să consulte medicul (medicii) înainte de utilizare. Câmpurile electromagnetice din apropierea stimulatorului cardiac pot provoca interferențe sau defecțiuni ale stimulatorului. În plus, persoanele cu stimuloare cardiace trebuie:

- Să evite să lucreze singure.
- Să nu utilizeze produsul cu trăgaciul blocat.
- Să întrețină și să verifice corect aparatul pentru a evita electrocutarea.
- Cablul de alimentare trebuie împământat corespunzător. De asemenea, trebuie instalat un întrerupător de circuit de scurtcircuit la pământ (GFCI)

trebuie, de asemenea, implementat – previne electrocutarea permanentă.

p. Avertismentele, măsurile de precauție și instrucțiunile prezentate în acest manual de utilizare nu acoperă toate condițiile și situațiile posibile care pot apărea. Operatorul trebuie să înțeleagă că bunul simț și prudența sunt factori care nu pot fi integrați în acest produs, ci trebuie asigurați de către operator.

4. Utilizarea și întreținerea uneltelor electrice

a. Nu folosiți forța. Folosiți unealta electrică adecvată pentru aplicația dvs. Unealta electrică potrivită va efectua lucrarea mai bine și mai sigur, la ritmul pentru care a fost proiectată.

b. Nu utilizați unealta electrică dacă comutatorul nu o pornește și nu o oprește. Orice unealtă electrică care nu poate fi controlată cu ajutorul comutatorului este periculoasă și trebuie reparată.

c. Înainte de a efectua orice reglaj, de a schimba accesoriile sau de a depozita unealta electrică, deconectați ștecherul de la sursa de alimentare și/sau scoateți bateria, dacă este detașabilă, din unealta electrică. Aceste măsuri de siguranță preventive reduc riscul de pornire accidentală a unelei electrice.

d. Depozitați sculele electrice nefolosite în afara razei de acțiune a copiilor și nu permiteți persoanelor care nu sunt familiarizate cu scula electrică sau cu prezentul manual să o utilizeze. Sculele electrice sunt periculoase în mâinile utilizatorilor neinstruiți.

e. Îngrijiți sculele electrice și accesoriile. Verificați dacă părțile mobile sunt aliniate corect, dacă nu sunt blocate, dacă nu prezintă defecte și orice alte condiții care ar putea afecta funcționarea sculei electrice. În caz de defectare, reparați scula electrică înainte de utilizare. Multe accidente sunt cauzate de scule electrice întreținute necorespunzător.

f. Mențineți uneltele de tăiere ascuțite și curate. Uneltele de tăiere întreținute corespunzător, cu muchii de tăiere ascuțite, se blochează mai rar și sunt mai ușor de controlat.

g. Utilizați unealta electrică, accesoriile, capetele etc. conform prezentului manual, ținând cont de condițiile de lucru și de lucrarea de efectuat. Utilizarea unelei electrice pentru operațiuni care nu corespund destinației poate provoca o situație periculoasă.

h. Mențineți mânerul și suprafețele de prindere uscate, curate și fără ulei și unsoare. Mânerul și suprafețele de prindere alunecoase nu permit manevrarea și controlul în siguranță al sculei în situații neprevăzute.

5. Service

a. Duceți unealta electrică la reparat de către o persoană calificată, care utilizează numai piese de schimb identice. Acest lucru va asigura menținerea siguranței unelei electrice.

b. Păstrați etichetele și plăcuțele de identificare de pe unealtă. Acestea conțin informații importante privind siguranța. Dacă sunt ilizibile sau lipsesc, contactați departamentul de service pentru înlocuire.

6. Instrucțiuni de siguranță pentru ferăstraiele sabie

a. Țineți unealta electrică de suprafețele de prindere izolate în timpul efectuării operațiunilor în care accesoriul de tăiere poate intra în contact cu un cablu ascuns sau cu propriul cablu. Contactul accesoriilor de tăiere cu un cablu sub tensiune poate face ca părțile metalice expuse ale sculei electrice să fie sub tensiune și poate provoca electrocutarea operatorului.

b. Folosiți clești sau orice alt mijloc practic pentru a fixa și susține piesa de prelucrat pe o platformă stabilă. Ținerea piesei de prelucrat cu mâna sau lângă corp o face instabilă și poate duce la pierderea controlului.

7. Siguranța legată de vibrații

Această unealtă vibrează în timpul utilizării. Expunerea repetată sau de lungă durată la vibrații poate provoca leziuni fizice temporare sau permanente, în special la mâini, brațe și umeri. Pentru a reduce riscul de leziuni cauzate de vibrații:

a. Orice persoană care utilizează în mod regulat sau pe o perioadă îndelungată unelte vibrante trebuie să fie examinată mai întâi de un medic și apoi să se supună controalelor medicale periodice, pentru a se asigura că utilizarea nu provoacă sau agravează probleme de sănătate. Femeile însărcinate sau persoanele cu tulburări de circulație sanguină la nivelul mâinii, cu leziuni anterioare la nivelul mâinii, cu tulburări ale sistemului nervos, cu diabet sau cu boala Raynaud nu ar trebui să utilizeze acest instrument. Dacă simțiți orice simptome asociate cu vibrațiile (cum ar fi furnicături, amorteli și degete albe sau albastre), consultați un medic cât mai curând posibil.

b. Nu fumați în timpul utilizării. Nicotina reduce fluxul sanguin către mâini și degete, crescând riscul de leziuni asociate cu vibrațiile.

c. Purtați mănuși adecvate pentru a reduce impactul vibrațiilor asupra utilizatorului.

d. Folosiți uneltele cu cele mai reduse vibrații, atunci când aveți de ales

e. Includeți perioade fără vibrații în fiecare zi de lucru.

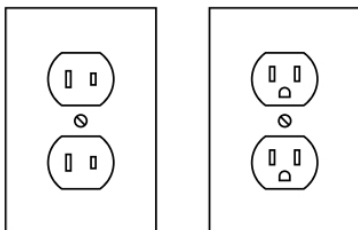
f. Țineți unealta cât mai ușor posibil (menținând totuși un control sigur asupra acesteia). Lăsați unealta să facă treaba.

g. Pentru a reduce vibrațiile, întrețineți unealta conform instrucțiunilor din acest manual. Dacă apar vibrații anormale, încetați imediat utilizarea.

! ! ! Păstrați toate avertismentele și instrucțiunile pentru viitor.

Termenul „unealtă electrică” din avertismente se referă la o unealtă electrică alimentată de la rețea (cu cablu) sau la o unealtă electrică alimentată de baterii (fără cablu).

SCULE CU IZOLAȚIE DUBLĂ



Priză pentru ștecher cu 2 pini

1. Unelele marcate ca „Izolație dublă” nu necesită împământare. Acestea dispun de un sistem special de izolație dublă, care îndeplinește cerințele CE.
2. Unelele cu izolație dublă pot fi utilizate într-una dintre prizele de 220-240 V prezentate în ilustrația anterioară. (A se vedea Prizele pentru ștecherul cu 2 pini)

SIMBOLURI

| | | | |
|--|---|--|--|
| | Citiți manualul de utilizare | | Purtați echipament de protecție a auzului |
| | Avertisment | | Purtați echipament de protecție respiratorie |
| | Izolație dublă | | Nu aruncați echipamentele vechi la gunoiul menajer |
| | Purtați echipament de protecție a ochilor | | Deconectați de la sursa de alimentare în timpul întreținerii |

CONFIGURARE – ÎNAINTE DE UTILIZARE:



CITIȚI TOATE INFORMAȚIILE IMPORTANTE PRIVIND SIGURANȚA de la începutul acestui manual, inclusiv întregul text de sub titluri, înainte de configurarea sau utilizarea acestui produs.

PENTRU A PREVENI RĂNIRILE GRAVE CAUZATE DE OPERAȚIUNI ACCIDENTALE:

Eliberați trăgaciul, asigurați-vă că blocarea trăgaciului nu este activată și deconectați unealta de la priza electrică înainte de a efectua orice operațiune de asamblare sau de a aduce modificări unelei.



MANUAL DE UTILIZARE



Citiți întreaga secțiune privind informațiile importante de siguranță de la începutul acestui

Manual care conține textul complet sub titlurile din acesta înainte de configurarea sau utilizarea acestui produs.

Configurarea

PENTRU A PREVENI RĂNIRILE GRAVE CAUZATE DE OPERAȚIUNI ACCIDENTALE

OPERAȚIUNI: eliberați trăgaciul, asigurați-vă că blocarea trăgaciului nu este activată și deconectați unealta de la priză înainte de reglarea unelei sau de instalarea accesoriilor.

Instalarea discului de tăiere

1. Dacă lama este instalată, scoateți-o deschizând suportul și extragând lama. Pentru a deschide suportul, rotiți-l în sens invers acelor de ceasornic și mențineți-l în poziție deschisă.
2. Eliberați mânerul pentru a-l închide.
3. Pentru a instala o lamă nouă, rotiți și țineți mânerul în sens invers acelor de ceasornic în timp ce introduceți lama și o împingeți până la capăt.
4. Eliberați mânerul pentru a-l închide.
5. Verificați dacă lama este bine fixată și dacă dinții sunt orientați în jos

PREGĂTIREA OBIECTULUI ȘI A ZONEI DE LUCRU

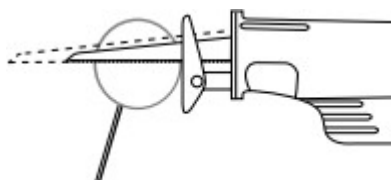
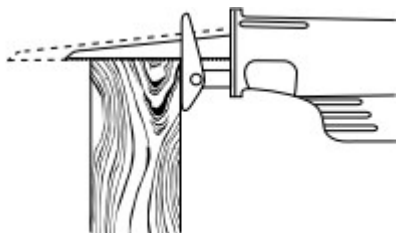
1. Alegeți un loc de lucru curat și bine iluminat. Locul de lucru nu trebuie să fie accesibil copiilor sau animalelor de companie, pentru a preveni distragerea atenției și rănirea.
2. Trageți cablul de alimentare pe un traseu sigur până în zona de lucru, fără a crea riscul de împiedicare și fără a expune cablul de alimentare la posibile deteriorări. Acest cablu de alimentare trebuie să ajungă în zona de lucru cu o lungime suplimentară suficientă pentru a permite mișcarea liberă în timpul lucrului.
3. Fixați obiectele libere cu ajutorul unui menghine sau cleme (nu sunt incluse în set) pentru a preveni deplasarea acestora în timpul lucrului.
4. În zona de lucru nu trebuie să se afle obiecte, cum ar fi linii electrice, care ar putea reprezenta un pericol în timpul lucrului. Acest lucru este deosebit de important în cazul tăierilor adânci.
5. Folosind o mânășă, împingeți întregul mâner al lamei înapoi. Obiectul prelucrat trebuie să fie mai subțire decât avansul minim al lamei.

ATENȚIE! Pentru a preveni rănirea, nu utilizați obiecte mai groase decât lungimea minimă a lamei

Extinderea la grosimea maximă a acestora.

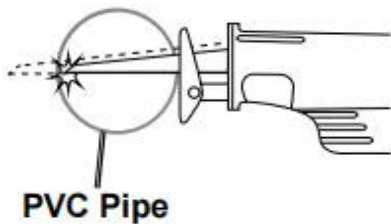
Vârful lamei poate lovi obiectul prelucrat și se poate rupe.

Piese de dimensiuni adecvate

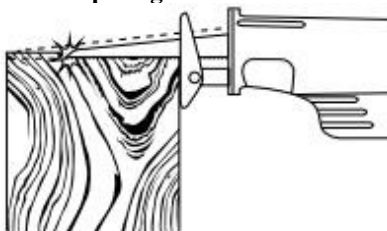


Teavă din PVC

Obiecte prea groase



PVC Pipe



INSTRUȚIUNI GENERALE DE UTILIZARE

Fierăstrăul are un declanșator cu viteză variabilă. Pentru a crește numărul de lovituri pe minut, apăsați mai puternic pe declanșator. Pentru a reduce numărul de lovituri pe minut, aplicați o presiune mai mică pe declanșator.

ATENȚIE: Atunci când tăiați materiale mai moi, utilizați o viteză mai mare. Atunci când tăiați materiale mai dure, utilizați o viteză mai mică.

TĂIERE

1. Instalați lama și reglați piciorul de lucru.
2. Apăsați și eliberați declanșatorul pentru a vă asigura că blocarea declanșatorului este dezactivată.
3. Asigurați-vă că trăgaciul este eliberat. Ținând ferăstrăul cu trăgaciul în poziție oprită (trăgaciul eliberat), conectați cablul de alimentare la o priză electrică de 220-240 V.
4. Pentru a începe tăierea, țineți ferm ferăstrăul cu ambele mâini și sprijiniți partea din față a tălpii pe obiectul de prelucrat, cu lama deasupra acestuia.

IMPORTANT: Nu porniți ferăstrăul dacă lama intră în contact cu orice obiect înainte de începerea lucrului.

5. Apăsați pe trăgaci.
6. Lăsați unealta să atingă viteza maximă înainte de a atinge materialul de prelucrat.
7. Introduceți lama în obiectul de prelucrat.

AVERTISMENT! Țineți piciorul de sprijin apăsat ferm pe piesa de prelucrat în timpul tăierii, pentru a preveni reculul sculei.

8. În cazul tăierii continue, apăsați și eliberați butonul de blocare a declanșatorului, apoi eliberați declanșatorul.

AVERTISMENT! Unealta se va reporni automat dacă se oprește.

9. Mențineți o mișcare lină, ghidând lama prin material în timpul tăierii. Urmați linia de tăiere. Nu apăsați prea tare. Dacă ferăstrăul încetinește în timpul tăierii, reduceți presiunea exercitată asupra ferăstrăului.
10. Pentru a opri ferăstrăul, eliberați trăgaciul atunci când nu utilizați funcția de blocare a trăgaciului. Dacă utilizați funcția de blocare a trăgaciului, apăsați și eliberați trăgaciul.
11. Așteptați până când unealta se oprește complet înainte de a o pune jos.
12. Pentru a preveni accidentele, opriți unealta și deconectați-o după utilizare. Curățați-o, apoi depozitați-o într-un loc inaccesibil copiilor.

Tăiere în adâncime

Tăiați în profunzime în placaj și panouri subțiri din scânduri. Nu încercați să tăiați în panouri groase și dure din lemn sau metal.

Continuați să rotiți încet unealta până când lama străpunge materialul de prelucrat. Apăsați ferm talpa pe materialul de prelucrat și continuați tăierea.

1. Tăierea metalului

1. Instalați lama pentru tăierea metalului.
2. Acoperiți suprafața de tăiere cu ulei de tăiere pentru a preveni supraîncălzirea lamei.
3. Urmăriți procedura generală de tăiere descrisă mai sus.

INSTRUCCIUNI DE ÎNTRETINERE ȘI SERVICE



Procedurile care nu sunt descrise în detaliu în prezentul manual pot fi efectuate numai de către un tehnician calificat.

PENTRU A PREVENI LEZIUNI GRAVE CAUZATE DE OPERAȚIUNI ACCIDENTALE:

Asigurați-vă că declanșatorul este oprit și deconectați unealta de la priză înainte de a efectua orice procedură descrisă în această secțiune.

PENTRU A PREVENI RĂNIRILE GRAVE CAUZATE DE DEFECȚIUNEA UNELTELOR: Nu utilizați echipamentul deteriorat. Dacă apar zgomote sau vibrații anormale, remediați problema înainte de a continua utilizarea.

Curățare, întreținere și lubrifiere

1. ÎNAINTE DE FIECARE UTILIZARE,

verificați starea generală a sculei. Verificați dacă există:

- elementele de fixare slăbite,
- alinierea incorectă sau blocarea pieselor mobile,
- cablu/cablaj electric deteriorat,
- piese crăpate sau rupte și
- orice altă situație care ar putea afecta funcționarea sa în condiții de siguranță.

2. DUPĂ UTILIZARE, ștergeți suprafețele exterioare ale sculei cu o cârpă curată.


3. Îndepărtați periodic praful și nisipul din orificiile de ventilație ale motorului folosind aer comprimat uscat.

Purtați ochelari de protecție și o mască de protecție respiratorie în timpul acestei operațiuni.

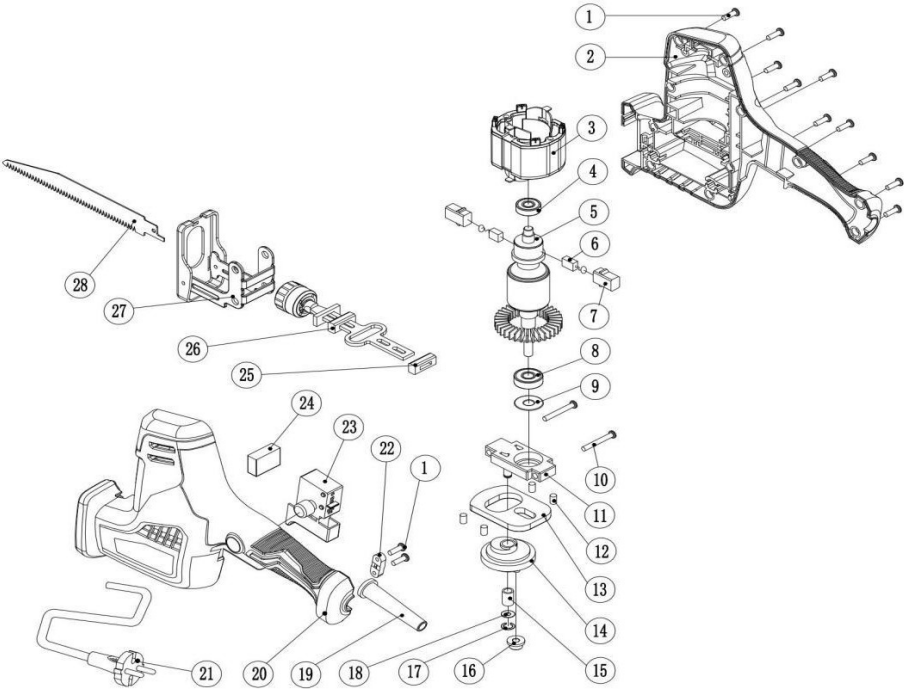
4. Verificați periodic starea lamelor. Lamele îndoite, crăpate, uzate sau tocite nu vor funcționa corespunzător și pot provoca daune sau vătămări. Aruncați lamele deteriorate sau uzate.

5. **AVERTISMENT!** Dacă ștecherul sau cablul de alimentare al acestei unelte electrice este deteriorat, acesta trebuie înlocuit numai de un tehnician de service calificat.

DEPANARE

| Problemă | Cauză posibilă | Soluții posibile |
|--|---|---|
| Unitatea nu pornește. | Cablul nu este conectat. | Verificați dacă cablul este conectat |
| | Nu există alimentare la priză. | Verificați alimentarea la priză. Dacă priza nu este alimentată, opriți unealta și verificați întrerupătorul de circuit. |
| | S-a declanșat întrerupătorul termic de resetare al sculei (dacă este echipată cu acesta). | Dacă întrerupătorul s-a declanșat, asigurați-vă că circuitul are capacitatea potrivită pentru unealtă și că circuitul nu are alte sarcini. |
| | Deteriorare internă sau uzură. (Perii de carbon sau declanșator, de exemplu.) | Solicitați service-ul sculei unui tehnician. Opriți unealta și lăsați-o să se răcească. Apăsăți butonul de resetare de pe unealtă. |
| Unealta funcționează lent | Forțați unealta să funcționeze prea repede. | Lăsați unealta să funcționeze la viteza sa normală. |
| | Prelungitorul este prea lung sau diametrul cablului este prea mic. | Evitați utilizarea prelungitorului. Dacă este necesar un prelungitor, folosiți unul cu diametrul adecvat pentru lungimea și sarcina sa. |
| Performanța scade în timp. | Perii de carbon uzate sau deteriorate. | Solicitați unui tehnician calificat să înlocuiască periile. |
| | Lama este tocită sau deteriorată. | Mențineți lamele ascuțite. Înlocuiți-le după cum este necesar. |
| Zgomot excesiv sau zgomot de vibrație. | Deteriorare internă sau uzură. (Perii de carbon sau rulmenți, de exemplu.) | Solicitați un tehnician să repare unealta. |
| Suprîncălzire. | Lama tocită sau deteriorată. | Lăsați unealta să funcționeze la ritmul propriu. |
| | Forțarea sculei să funcționeze prea repede. | Mențineți lamele ascuțite. Înlocuiți-le după cum este necesar. |
| | Orificiile de aerisire ale carcasei motorului sunt blocate. | Purtați ochelari de protecție și o mască antipraf/un aparat de respirat atunci când îndepărtați praful din motor cu ajutorul aerului comprimat. |
| | Motorul este solicitat excesiv de un prelungitor lung sau cu diametru mic. | Eliminați utilizarea cablului de prelungire. Dacă este necesar un cablu de prelungire, utilizați unul cu diametrul adecvat pentru lungimea și sarcina sa. |
|  Respectați toate măsurile de siguranță ori de câte ori diagnosticați sau efectuați întreținerea sculei. Deconectați sursa de alimentare înainte de întreținere. | | |

STRUCTURA INTERIOARĂ A MASINI



| Nr. | Descriere | Cantitate |
|------------|--|------------------|
| 1 | Șurub ST3,9*14 | 12 |
| 2 | Carcasă dreapta | 1 |
| 3 | Stator | 1 |
| 4 | Rulment cu bile cu canelură adâncă 607ZZ | 1 |
| 5 | Componente cutie de viteze | 1 |
| 6 | Cerc din lână | 1 |
| 7 | Rulment 6900ZZ | 1 |
| 8 | Rotor | 1 |
| 9 | Inductanță | 1 |
| 10 | Rulment 607ZZ | 1 |
| 11 | Stator | 1 |
| 12 | Șuruburi autofiletante | 10 |
| 13 | Buton de viteză | 1 |
| 14 | Arcul de deplasare | 2 |
| 15 | Cablu de schimbare a vitezelor | 1 |
| 16 | Carcasă dreapta | 1 |
| 17 | Șrapnel de angrenaj | 1 |
| 18 | Piuliță perie de carbon | 2 |
| 19 | Perie de carbon | 2 |
| 20 | Suport perie de carbon | 1 |
| 21 | Buton de inversare | 1 |
| 22 | Comutator | 1 |
| 23 | Abajur | 1 |
| 24 | Ansamblu placă de control LED | 1 |
| 25 | Condensator cu doi pini | 1 |
| 26 | Cârlig de prindere | 1 |
| 27 | Clemă pentru cablu | 1 |
| 28 | Șurub | 2 |
| 29 | Baza suportului pentru biți | 1 |
| 30 | Suport pentru biți | 2 |
| 31 | Șurub | 2 |
| 32 | Carcasă stângă | 1 |
| 33 | Manșon de protecție a cablului | 1 |
| 34 | Priza europeană pentru cablu | 1 |
| 35 | Inductanță | 1 |

CONDITII DE RECLAMAȚIE

1. Garanția se acordă pentru o perioadă de 12 luni (24 de luni în cazul achizițiilor efectuate de consumatori).
2. Garanția acoperă exclusiv defectele fizice ale aparatului, adică defectele de material sau de asamblare.
3. Garanția nu acoperă defectele cauzate de factori externi, cum ar fi: defecte mecanice, murdărie, inundare, fenomene atmosferice, instalare sau întreținere necorespunzătoare, precum și utilizarea neconformă cu destinația și scopul produsului. Garantul nu își asumă răspunderea în cazul alegerii necorespunzătoare a uneltei pentru nevoile dvs. și a utilizării acesteia în mod neconform cu destinația sa.
4. Datorită uzurii naturale a materialelor consumabile, garanția nu acoperă elemente precum: cabluri, baterii, încărcătoare, butoane, butoane rotative, comutatoare etc.
5. Clientul livrează marfa la service pe propria cheltuială.
6. Aparatul trebuie livrat la service în ambalajul original de fabrică sau într-un ambalaj de înlocuire care protejează marfa împotriva deteriorărilor externe.
7. Pe ambalaj trebuie să figureze numărul de identificare al produsului atribuit în ziua vânzării.
8. Produsul este acceptat în service după prezentarea dovezii de cumpărare
9. Reparația produsului este prelungită cu durata necesară pentru livrarea tuturor documentelor către service.
10. În cazul în care clientul nu deține toate documentele, acesta trebuie să informeze service-ul cu privire la decizia sa de a repara aparatul și să prezinte în scris una dintre soluțiile indicate de service.
11. Produsul returnat sau trimis la service trebuie să fie complet. Pachetul trebuie să conțină produsul împreună cu toate componentele achiziționate.
12. Returnarea produselor incomplete poate prelungi sau împiedica termenul de reparație.
13. Defectele constatate în perioada de garanție vor fi remediate în termen de cel mult 14 zile de la data predării aparatului la service. În cazul în care nu sunt disponibile piese de schimb, durata reparației se poate prelungi cu perioada necesară pentru procurarea acestora.
14. Reclamațiile în temeiul garanției, al garanției legale și al contractului de vânzare vor fi acceptate exclusiv pe baza dovezii de cumpărare care specifică identitatea uneltei achiziționate. Garanția este valabilă cu dovada de cumpărare!
15. În cazul în care service-ul constată că defectul nu poate fi remediat sau că același defect apare din nou în ciuda a trei reparații, clientul va primi un aparat nou.
16. Garanția nu conferă cumpărătorului dreptul de a solicita rambursarea beneficiilor pierdute ca urmare a defectării.

REPREZENTANT AUTORIZAT AL PRODUCĂTORULUI;

FOREINTRADE SP.ZO.O; Grochowska 341 lok.174;03822 Varșovia

DECLARAȚIE DE CONFORMITATE

Conform Ghidului ISO/IEC 22 și EN 45014

Reprezentantul autorizat al producătorului: Foreintrade Sp. z o.o.

Adresa reprezentantului autorizat: Grochowska 341, ap. 174, 03822 Varșovia

DECLARĂM CĂ PRODUSUL ESTE CONFORM CU NORMELE EUROPENE

Denumirea produsului: FERĂSTRĂU PENTRU DECUPARE/FERĂSTRĂU CU PISTON (marcat cu marca comercială Kraft&Dele)

Model (denumiri comerciale): KD1665

Date despre produs: Tensiune: 230 V, 1600 W

Declarație:

Produsul la care se referă prezenta declarație îndeplinește cerințele Directivelor CE:

- | | | |
|----|------------|---|
| 1. | 2006/42/CE | Directiva privind echipamentele tehnice |
| 2. | 2011/65/UE | Directiva ROHS 2 |
| 3. | 2000/14/CE | Directiva privind emisiile sonore |

Conform normelor:

EN 60745-1:2009+A11:2010 EN
60745-2-11:2010

Certificatul cu numărul 160400948HZH-V1 eliberat de Intertek Testing Services Hangzhou (16 No. 1 Ave., Xiasha Economic Development District, Hangzhou 310018, China) la data de 23 mai 2016.

Persoana responsabilă cu gestionarea documentației tehnice: Ma Dong Hui, Grochowska 341 lok.174, 03822 Varșovia

Ma Dong Hui, Varșovia, 05.05.2020

Protecția mediului



Produsele electrice nu pot fi aruncate împreună cu deșeurile menajere. Acestea trebuie depozitate în punctele de reciclare destinate acestui scop. Vă rugăm să contactați autoritățile locale pentru a obține informații privind depozitarea aparatelor electrice.