

KRAFT&DELE

PROFESSIONAL

FERĂSTRĂU CIRCULAR

KD1674 (M1Q-KT02-80B)

MANUAL DE UTILIZARE

Traducerea manualului original

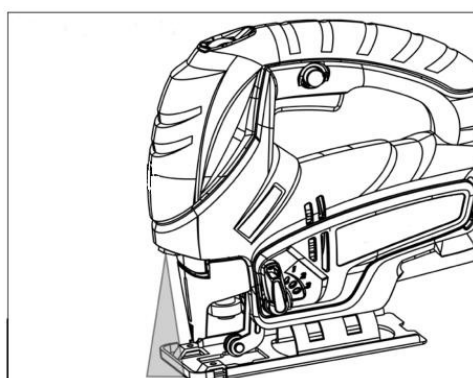
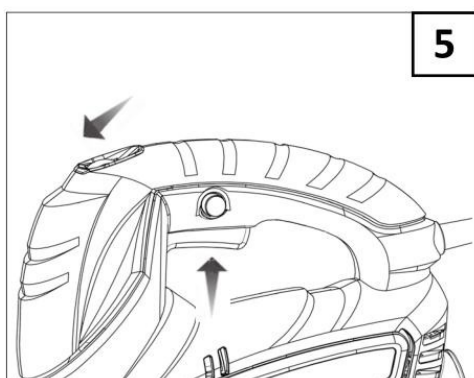
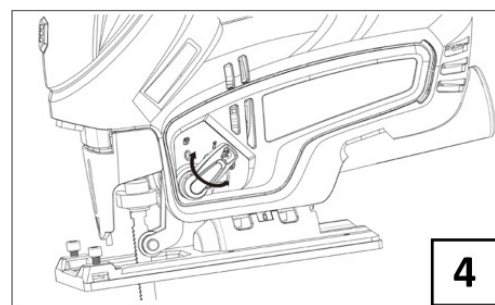
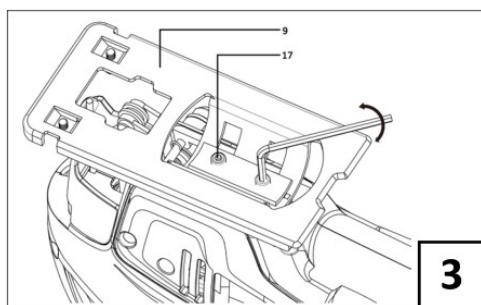
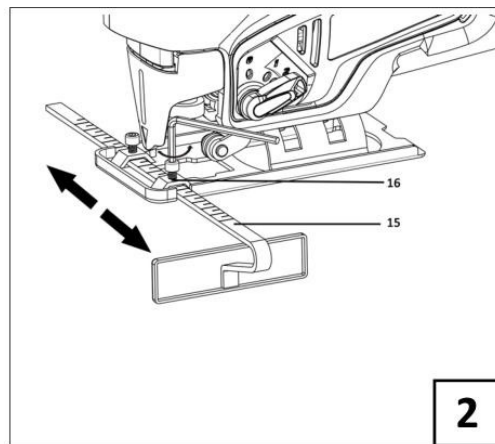
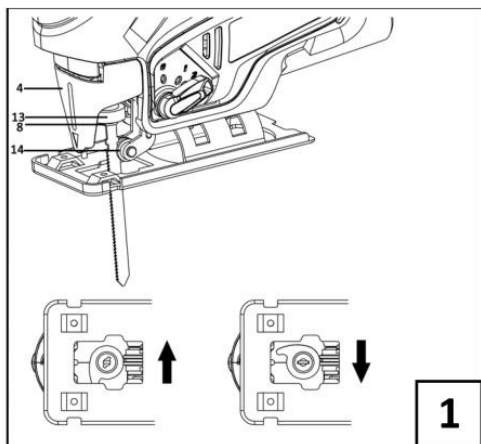
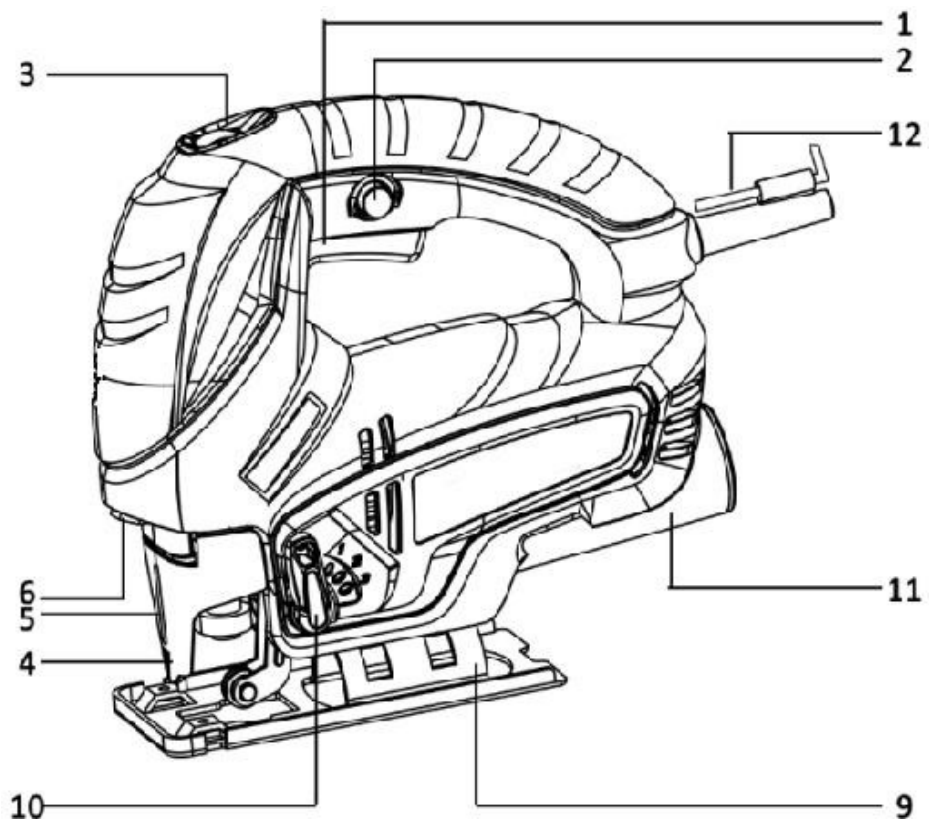


PĂSTRAȚI ACEST MANUAL DE UTILIZARE

Acest document conține instrucțiuni privind siguranța și utilizarea, precum și informații despre garanție.
Documentul, împreună cu dovada de cumpărare, trebuie păstrat într-un loc uscat.



KD1674



DATE TEHNICE

Model		KD1674
Tensiune		220-240 V ~ 50 Hz
Putere nominală		800 W
Viteza fără sarcină		500-3000/min
Funcție laser		✓
Domeniu de tăiere	Lemn	80 mm
	Plastic	35 mm
	Oțel	10 mm
Materialul bazei		Zinc
Cablu		PVC
Lungimea cablului		2 m

Informații privind zgomotul/vibrațiile

Nivelul de presiune acustică LpA

87 dB(A)

Nivelul puterii acustice LWA l	98 dB(A)
Incertitudine	3 dB(A)
Valoarea emisiilor de vibrații	6,02 m/s ²
Incertitudine	1,5 m/s ²

Nivelul de emisie a vibrațiilor indicat în această fișă tehnică a fost măsurat în conformitate cu testul standard prevăzut în norma EN 60745 și poate fi utilizat pentru a compara un instrument cu altul. Această informație poate fi utilizată pentru o evaluare preliminară a expunerii. Dacă este utilizat în alte scopuri, cu alte accesorii sau dacă nu este întreținut corespunzător, nivelul emisiilor poate varia.

Acest lucru poate crește semnificativ nivelul de expunere pe întreaga durată de utilizare a sculei.

Estimarea nivelului de expunere la vibrații ar trebui să țină cont și de perioadele de timp în care unealta este oprită sau când este pornită, dar nu este utilizată pentru nicio activitate. Acest lucru poate reduce nivelul de expunere pe întreaga durată de utilizare a unelei.

Aparatul și accesoriile trebuie întreținute, iar lucrul cu aparatul trebuie planificat.

UTILIZARE

Aparatul poate fi utilizat exclusiv pentru șlefuirea și lustruirea în uscat. Este adaptat pentru lucrul cu lemn, metal, tencuială și materiale plastice. Poate fi utilizat, de asemenea, pentru îndepărtarea ruginii, a vopselelor vechi și a produselor semi-finite.

Îmbunătățim și perfecționăm în permanență produsele noastre care sunt deja disponibile pe piață.

Prin urmare, performanța aparatului și construcția acestuia pot varia și pot fi modificate fără o notificare prealabilă. Ne cerem scuze pentru eventualele neplăceri cauzate de acest lucru. Vă rugăm să citiți toate instrucțiunile privind siguranța înainte de a începe să lucrați cu aparatul.

De asemenea, păstrați acest manual.

AVERTISMENT

Scoateți ștecherul din priză înainte de a efectua orice reglaj la aparat și înainte de a efectua lucrări de service și întreținere. Nerespectarea tuturor instrucțiunilor de mai jos poate duce la electrocutare, incendiu și/sau leziuni grave.
răni. Asigurați-vă că tensiunea din priza electrică corespunde cu cea indicată pe plăcuța

de pe plăcuța de identificare a aparatului. Materialele utilizate pentru ambalarea aparatului nu sunt jucării. Copiii nu trebuie să se joace cu materialele și ambalajele din plastic. Există riscul ca copilul să se sufocă dacă le înghite. Nivelul de zgomot generat în timpul funcționării aparatului poate depăși 85 dB(A) la locul de muncă. În acest caz, trebuie să purtați protecție auditivă.

INFORMATII GENERALE DE SIGURANȚĂ

Atenție! Nerespectarea tuturor instrucțiunilor de mai jos poate duce la electrocutare, incendiu și/sau leziuni grave. Termenul „aparat electric” utilizat în avertismentele din prezentul document se referă la un aparat electric conectat la o sursă de alimentare electrică prin intermediul unui cablu de alimentare sau la un aparat electric alimentat de baterii (fără cablu).

1. Locul de muncă

- a) Locul de muncă trebuie să fie curat, ordonat și bine iluminat. Locurile murdare și întunecate pot provoca accidente.
- b) Nu utilizați aparate electrice în medii cu risc de explozie, în prezența lichidelor inflamabile, a gazelor sau a prafului. Aparatele electrice produc scântei electrice care pot provoca aprinderea prafului sau a vaporilor.
- c) Nu permiteți accesul copiilor și al persoanelor străine la locul de muncă. Aveți grijă ca copiii și alte persoane să nu vă distragă atenția, deoarece acest lucru poate pune în pericol operatorul aparatului.

2. Siguranța electrică

- a) Ștecherile aparatului trebuie să se potrivească cu prizele de alimentare. În niciun caz nu este permisă modificarea ștecherului. Utilizarea componentelor originale de alimentare (ștecher, prize) asigură o siguranță mai mare decât orice componente modificate.
- b) Evitați să atingeți elementele împământate, cum ar fi țevile, radiatoarele, sobele și frigiderele. Există un risc crescut de electrocutare dacă corpul dumneavoastră este împământat.
- c) În niciun caz nu trebuie să utilizați cablul de alimentare pentru a transporta, muta sau deconecta aparatul de la priză. Cablul de alimentare nu trebuie să se afle în apropierea surselor de căldură, a uleiurilor, a muchiilor ascuțite și a pieselor mobile. Cablurile de alimentare deteriorate sau prelungitoarele cresc riscul de electrocutare
- d) Atunci când utilizați aparatul în exterior, folosiți prelungitoare destinate utilizării în exterior. Utilizarea unui cablu necorespunzător în timpul lucrului în aer liber poate duce la electrocutare.

3. Siguranța personală

- a) Fiți întotdeauna atenți. Concentrați-vă asupra muncii dumneavoastră. Acționați cu prudență. Nu utilizați mașina dacă sunteți obosit sau sub influența medicamentelor, alcoolului sau a altor substanțe. Orice moment de neatenție poate provoca un accident grav.
- b) Purtați echipament de protecție și folosiți întotdeauna ochelari de protecție. Utilizarea echipamentului de protecție individuală adecvat pentru tipul de aparat și pentru activitatea desfășurată (de exemplu, mască antipraf, îmbrăcăminte antiderapantă, cască de protecție sau protecții pentru urechi) reduce riscul de rănire.
- c) Evitați pornirea accidentală a echipamentului. Înainte de a conecta ștecherul echipamentului la priza de alimentare, asigurați-vă că întrerupătorul de pe echipament este oprit. Apucarea echipamentului în apropierea întrerupătorului de alimentare în timpul transportului poate duce la apăsarea întrerupătorului și la un accident grav.
- d) Înainte de a porni dispozitivul, îndepărtați toate cheile de reglare. O cheie sau orice alt instrument lăsat pe părțile mobile ale dispozitivului poate provoca un accident.
- e) Mențineți o postură stabilă. Mențineți o postură stabilă pentru a nu vă pierde echilibrul în timpul lucrului.
- f) Folosiți îmbrăcăminte de protecție adecvată. Purtați întotdeauna protecții pentru urechi.

Nu purtați îmbrăcăminte largă sau bijuterii, deoarece acestea pot fi prinse de elementele rotative ale mașinii. Dacă operatorul are părul lung, trebuie să poarte o plasă specială de protecție.

- g) În cazul în care mașina este echipată cu dispozitive de aspirare sau colectare, asigurați-vă că acestea sunt bine și corect fixate pe mașină. Utilizarea acestor dispozitive poate reduce riscul de pericole legate de emisiile de praf.

4. Manipularea și utilizarea corectă a echipamentului electric

- a) Nu supraîncărcați aparatul. Utilizați numai un aparat adecvat pentru lucrarea respectivă. Utilizarea unui aparat adecvat pentru tipul de lucru efectuat va fi mai sigură și mai practică.
- b) Nu utilizați aparatul dacă întrerupătorul nu funcționează sau este defect. Utilizarea aparatului cu un întrerupător defect este periculoasă.
- c) Înainte de a efectua orice reglaj, de a schimba accesoriile sau de a pune aparatul deoparte, deconectați întotdeauna aparatul de la priza de alimentare. Aceste măsuri de precauție permit evitarea pornirii accidentale a aparatului
- d) Aparatul trebuie păstrat departe de accesul copiilor. De asemenea, trebuie luate toate măsurile de precauție pentru ca alte persoane să nu aibă acces la aparat și să nu îl utilizeze fără cunoștințele și experiența necesare. Aparatul poate fi foarte periculos în mâinile unei persoane neexperimentate.
- e) Efectuați verificări periodice ale aparatului. Verificați aparatul pentru a depista eventualele defecte, funcționarea fără probleme a pieselor rotative și altele. În cazul în care se constată o defecțiune, aparatul trebuie trimis la reparat. Utilizarea aparatului cu piese defecte poate fi foarte periculoasă.
- f) Unelte de tăiere trebuie să fie ascuțite și curate. Întreținerea corespunzătoare a elementelor de tăiere asigură o performanță adecvată și o calitate optimă a prelucrării

5. Service

- a) Aparatul poate fi reparat numai de către un tehnician de service calificat. În timpul reparației sau înlocuirii, trebuie utilizate piese de schimb originale. Astfel, avem garanția funcționării sigure a aparatului.

INSTRUCTIUNI DE SIGURANTA PENTRU FERASA

GENERALITĂȚI

- Acest instrument nu trebuie utilizat de persoane cu vârsta sub 16 ani
- Acest instrument nu este potrivit pentru șlefuirea umedă
- Nu utilizați niciodată unealta dacă cablul de alimentare este deteriorat; Înlocuirea cablului de alimentare poate fi efectuată numai de o persoană calificată
- Nu este permisă utilizarea materialelor care conțin azbest (azbestul este cancerigen)
- Înainte de a efectua orice reglaj sau de a înlocui accesoriile, deconectați întotdeauna ștecherul de la sursa de alimentare

ACCESORII

- Funcționarea fără defecțiuni a sculei este posibilă numai dacă se utilizează accesorii originale
- Nu utilizați discuri de șlefuit uzate, deteriorate sau foarte murdare

ÎNAINTE DE UTILIZARE

- Verificați întotdeauna dacă tensiunea de alimentare este aceeași cu cea indicată pe plăcuța de identificare a sculei (sculele cu tensiune de 230 V sau 240 V pot fi conectate la o sursă de alimentare de 220 V)
- Evitați deteriorările cauzate de șuruburi, cuie și alte elemente din piesa de prelucrat; îndepărtați-le înainte de a începe lucrul
- Utilizați prelungitoare complet înfășurate și sigure, cu o capacitate de 16 amperi (13 amperi în Marea Britanie)
- Nivelul de zgomot în timpul funcționării poate depăși 85 dB(A); se recomandă purtarea unor dispozitive de protecție auditivă
- Praful provenit de la materiale precum vopseaua cu conținut de plumb, anumite specii de lemn, minerale și metale este nociv (contactul sau inhalarea prafului poate provoca reacții alergice și/sau afecțiuni ale căilor respiratorii la operator sau la persoanele din jur); se recomandă purtarea unei măști antipraf și utilizarea unui dispozitiv de aspirare, atunci când este posibilă conectarea acestuia
- Anumite tipuri de praf sunt clasificate ca fiind cancerigene (cum ar fi praful provenit de la stejar sau fag), în special în combinație cu aditivi pentru prelucrarea lemnului; purtați o mască antipraf și lucrați cu un dispozitiv de aspirare, atunci când este posibilă conectarea acestuia
- Respectați cerințele naționale referitoare la materialele cu care doriți să lucrați
- Purtați mănuși de protecție, ochelari de protecție, îmbrăcăminte de protecție și protecție pentru păr (în cazul în care operatorul are părul lung)
- Asigurați piesa de prelucrat (o piesă fixată cu cleme sau într-un mandrin este mai stabilă decât dacă ar fi ținută cu mâna
- În timpul șlefuirii metalului se produc scântei; nu permiteți persoanelor străine să se afle în apropierea locului de lucru cu dispozitivul. Dispozitivul nu trebuie utilizat în apropierea materialelor inflamabile.

ÎN TIMPUL LUCRULUI CU APARATUL

- Țineți întotdeauna cablul de alimentare departe de părțile mobile ale sculei; cablul de alimentare trebuie trecut prin spatele aparatului, departe de acesta
- Nu atingeți discul de șlefuire în mișcare
- În cazul unei defecțiuni electrice sau mecanice, opriți imediat dispozitivul și scoateți ștecherul din priză

- Dacă cablul de alimentare se deteriorează sau se taie în timpul funcționării, nu atingeți cablul, ci deconectați imediat ștecherul din priza de alimentare

DUPĂ UTILIZARE

- După ce ați pus unealta deoparte, opriți motorul și asigurați-vă că toate piesele mobile s-au oprit.
- Nu conectați firul albastru (= masă) sau maro (= sub tensiune) din cablul de alimentare al acestui aparat la ieșirea de împământare a prizei de alimentare
- Dacă, din orice motiv, vechea priză a fost deconectată de la cablul de alimentare al acestui instrument, aruncați-o în condiții de siguranță.

SYMBOLE



Przeczytaj instrukcję



Noś środki ochrony słuchu



Ostrzeżenie



Noś maskę przeciwpyłową



Podwójna izolacja



Nie należy wyrzucać zużytych urządzeń do śmieci domowych



Noś środki ochrony wzroku



Trzymaj ręce i stopy z dala od wszelkich otworów

MANUAL DE UTILIZARE

1. Orificiul din suportul pânzei de tăiere (8) trebuie să fie curat și fără impurități. Ridicați capacul (4)
2. Deschideți suportul lamei (8), deblocând inelul de fixare (13). Împingeți lama de tăiere până la capăt în suportul lamei (8). Asigurați-vă că partea din spate a lamei se află în canelura rolei de ghidare (14).
3. Închideți suportul lamei, eliberând flanșa de fixare.
Lamele ascuțite asigură cele mai bune rezultate. Înlocuiți lamele uzate cu unele noi. Rețineți că utilizarea continuă a lamelor uzate reduce performanța și precizia aparatului și poate duce la suprasolicitarea motorului

MONTAJUL GHIDULUI PARALEL (Fig. 2)

Ghidajul paralel permite tăierea paralel cu marginea la o distanță maximă de 10 cm.

1. Montați ghidajul paralel (15) pe baza aparatului (9), așa cum se arată în figură.
2. Reglați ghidajul paralel la distanța necesară și strângeți șuruburile de fixare (16).

TĂIERE ÎN UNGHI (Fig. 3)

Unghiul maxim de tăiere spre stânga / dreapta este de 45 °.

1. Slăbiți șuruburile de fixare (17).
2. Înclinați opritorul (9) la unghiul dorit.
3. Strângeți șuruburile de fixare (17).

UTILIZAREA COMUTATORULUI OSCILANT (Fig. 4)

Comutatorul oscilant este utilizat pentru a seta unghiul corect de tăiere a materialului. Rotiți comutatorul (10) în poziția dorită a comutatorului. Tabelul de mai jos conține poziția corectă a comutatorului pentru diferite materiale.

UTILIZARE

1. Fixați piesa de prelucrat. Asigurați-vă că partea care va fi vizibilă ulterior este orientată în jos, deoarece tăierea este cea mai precisă pe această parte.
2. Înainte de a apropia dispozitivul de piesa de prelucrat, asigurați-vă că lama a atins viteza maximă.
3. Nu exercitați presiune asupra lamei. Așteptați până când dispozitivul taie piesa de prelucrat.
4. Opriți dispozitivul și așteptați până când lama de tăiere se oprește. Abia atunci puteți pune dispozitivul la loc.

PORNIREA ȘI OPRIREA (Fig. 5)

1. Pentru a porni dispozitivul, apăsați comutatorul de pornire/oprire (1)
2. Pentru a regla viteza de tăiere, rotiți butonul de reglare (3)
3. Pentru a opri aparatul, eliberați comutatorul de pornire/oprire (1)
4. Pentru a comuta dispozitivul în modul de funcționare continuă, apăsați complet comutatorul de pornire/oprire (1) și apăsați simultan butonul de blocare (2). Apoi eliberați comutatorul de pornire/oprire.
5. Pentru a dezactiva modul de funcționare continuă, apăsați din nou comutatorul de pornire/oprire (1). În timpul tăierii metalelor, utilizați întotdeauna un lichid de răcire (de exemplu, ulei sau apă) pentru a preveni supraîncălzirea aparatului și a piesei de prelucrat.

ELIMINAREA PRAFULUI

Conectorul de aspirare a prafului (11), împreună cu un aspirator extern, permite îndepărtarea prafului generat în timpul funcționării aparatului. Introduceți duza aspiratorului în conector (11).

Lubrifiere

Este necesar să lubrifiați regulat rola de ghidare. Este suficientă o singură picătură de unsoare (14).

CURĂȚARE ȘI ÎNTREȚINERE

Înainte de a începe orice operațiune de instalare, reglare, reparație sau întreținere, deconectați cablul de alimentare de la priza de rețea.

Ferăstrăul vertical este un instrument care nu necesită întreținere, dar se recomandă lubrifierea periodică a rolei de ghidare. O picătură de ulei aplicată în acest loc prelungește durata de viață a rolei.

Când periile de carbon se uzează (lungime de aproximativ 4 mm), înlocuiți ambele perii simultan. Toate operațiunile legate de utilizarea ferăstrăului și operațiunile de întreținere trebuie încredințate unui service autorizat. Acest lucru va asigura fiabilitatea sculei.

MEDIUL

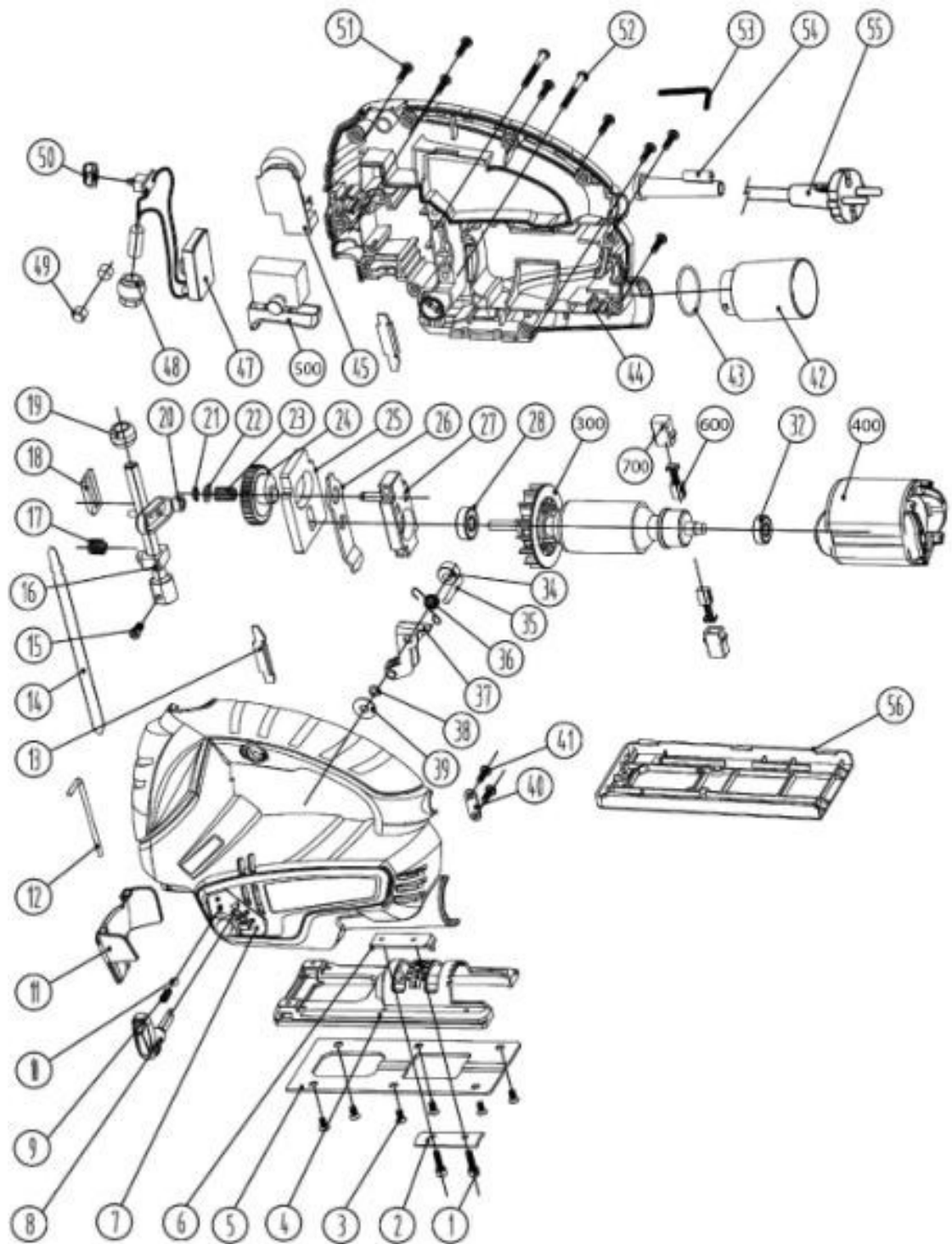
Nu aruncați uneltele electrice, accesoriile și ambalajele împreună cu deșeurile menajere, în conformitate cu Directiva europeană 2002/96/CE privind deșeurile de echipamente electrice și electronice și cu transpunerea acesteia în legislația națională. Uneltele electrice uzate trebuie depozitate separat și predate unui centru de reciclare, în conformitate cu normele de protecție a mediului.

REZOLVAREA PROBLEMELOR

Problemă	Cauză posibilă	Soluție
Aparatul nu funcționează	Scurtcircuit în sistemul electric al aparatului	Înlocuiți armătura și rotorul la service
	Ștecherul nu este conectat la priza de alimentare	Conectați ștecherul la priză
	Nu există tensiune în priza de alimentare	Verificați și reparați alimentarea
	Contacte slăbite	Înlocuiți placa de control la service
	Perii de carbon uzate	Înlocuiți perii de carbon la service
	Nu există conexiune între peria de carbon și comutator	Verificați conexiunea dintre peria de cărbune și comutator în service
Cantitate prea mare de scântei în timpul funcționării	Problemă cu arcul periei de cărbune	Înlocuiți periile de cărbune la service
	Uzura periei de cărbune	Înlocuiți periile de cărbune la service

	Scurtcircuit în sistemul electric	Înlocuiți sau verificați rotorul la service
	Tensiune prea mare	Reglați tensiunea
	Nu există conexiune între perie și comutator	Înlocuiți periile de cărbune la service
	Scurtcircuit în sistemul comutatorului	Înlocuiți sau verificați rotorul la service
Reducerea a randamentului	Tensiune prea mică	Reglați tensiunea
	Piese defecte	Înlocuiți piesele defecte la service
	Scurtcircuit în rotor	Înlocuiți sau verificați rotorul la service
	rotație lentă	Reglați turația
Supraîncălzirea a aparatului	Supraîncălzirea	Aparatul trebuie utilizat conform instrucțiunilor
	leșirea de aer este obstrucționată	Curățați orificiul de evacuare a aerului
Nu există posibilități de montare a lamei	Lama prea mare	Utilizați o lamă adecvată
Lipsa fasciculului laser	Mufa nu este conectată la priza de alimentare	Conectați ștecherul la priză de alimentare
	Scurtcircuit la alimentare	Efectuați reparația
	Aparatul este oprit	Porniți dispozitivul
	Contacte slăbite	Înlocuiți placa electrică la service
	Defecțiuni la transformator	Înlocuiți transformatorul la service

SCHEMA GENERALĂ



LISTA PIESELOR

Nr	Descriere	Nr	Descriere
1	ȘURUB	27	MÂNER
2	PLACĂ DE LEGĂTURĂ	28	RULMENT CU BILE
3	ȘURUB	29	ROTOR
4	Baza	30	ANSAMBLU COMPARTIMENT PERII
5	PLACA	31	PERIE DE CĂRBUNE
6	PLACĂ DE FIXARE	32	RULMENT CU BILE
7	CARCASA STÂNGĂ	33	ROTOR
8	BUTON	34	FIXARE
9	ARCU BUTONULUI	35	ROLĂ
10	BILĂ DE OȚEL	36	ARC
11	CAPAC	37	SUPORT
12	ELEMENT DE PROTECȚIE	38	SUPORT
13	PLACA	39	CAPAC
14	LAMĂ	40	MÂNER CABLU
15	ȘURUB	41	ȘURUB
16	ELEMENT EQUIPAMENT	42	ADAPTOR DE ASPIRARE A PRAFULUI
17	ARC	43	INEL ELASTIC
18	PLACĂ DE GHIDARE	44	CARCASA DREAPTA
19	RULMENT CU BILE	45	PCB
20	ELEMENT EQUIPAMENT	49	RULMENT
21	CLEMĂ DE ARBORE	500	COMUTATOR
22	MINI-ȘAIBĂ	51	ȘURUB
23	RULMENT	52	ȘURUB
24	VITEZĂ MARE	53	CHEIE
25	CONTRAPondere	54	FLANȘĂ DE CABLU
26	PLACĂ	55	CABLU

Condiții de garanție:

1. Garanția se acordă pentru o perioadă de 12 luni (24 de luni în cazul achizițiilor de consum).
2. Garanția acoperă numai defectele fizice ale dispozitivului, adică cele legate de material sau de asamblare.
3. Garanția nu acoperă daunele cauzate de factori externi, cum ar fi: deteriorări mecanice, murdărie, inundări, fenomene atmosferice, instalare sau utilizare necorespunzătoare, precum și utilizarea care nu respectă instrucțiunile de utilizare și destinației. Garantul nu își asumă răspunderea în cazul alegerii necorespunzătoare a uneltei pentru necesități și utilizării acestuia în mod neconform cu destinația sa.
4. Datorită uzurii naturale a consumabilelor, garanția nu acoperă elemente precum: cabluri, baterii, încărcătoare, butoane, butoane rotative, comutatoare etc.
5. Clientul livrează produsul la service pe propria cheltuială.
6. Aparatul trebuie livrat la punctul de service în ambalajul original de fabrică sau într-un ambalaj de înlocuire care protejează produsul împotriva deteriorărilor externe.
7. Pe ambalaj trebuie să fie scris numărul de identificare al produsului atribuit în ziua vânzării.
8. Produsul este preluat de service pe baza prezentării dovezii de cumpărare
9. Termenul de reparare a produsului se prelungește cu durata necesară pentru livrarea tuturor documentelor către service.
10. În cazul în care clientul nu deține toate documentele, acesta trebuie să informeze service-ul cu privire la decizia luată în legătură cu repararea aparatului și să indice în scris una dintre soluțiile propuse de service.
11. Produsul predat sau trimis la service trebuie să fie complet. Ambalajul trebuie să conțină produsul împreună cu toate elementele care au fost achiziționate.
12. Retrimiteră produselor incomplete poate prelungi termenul de reparație sau o poate face imposibilă.
13. Defectele constatate în perioada de garanție vor fi remediate în termen de cel mult 14 zile de la data primirii aparatului la service. În cazul lipsei pieselor de schimb, termenul de reparație poate fi prelungit cu timpul necesar pentru procurarea pieselor.
14. Reclamațiile în temeiul garanției, al garanției legale sau al contractului de vânzare vor fi acceptate numai pe baza dovezii de cumpărare care specifică identitatea uneltei achiziționate. **Garanția este valabilă cu dovada de cumpărare!**
15. În cazul în care service-ul constată imposibilitatea remediării defectului sau reapariția aceluiași defect în ciuda efectuării a trei reparații, clientul va primi un aparat nou.
16. Garanția nu conferă cumpărătorului dreptul de a solicita rambursarea profiturilor pierdute ca urmare a defectării.
17. Prezenta garanție nu exclude, nu limitează și nu suspendă drepturile cumpărătorului care decurg din Legea din 27 iulie 2002 (Monitorul Oficial din 5 septembrie 2002, nr. 141, poziția 1176).
19. În cazurile neprevăzute, se aplică dispozițiile corespunzătoare ale Legii din 27 iulie 2002 privind condițiile speciale de vânzare cu amănuntul și modificarea Codului civil.

REPREZENTANTUL AUTORIZAT AL PRODUCĂTORULUI:

FOREINTRADE SP. Z O.O.; Grochowska 341 lok.174; 03822 Varșovia



DECLARAȚIE DE CONFORMITATE

Conform Ghidului ISO/IEC 22 și EN 45014

Reprezentantul autorizat al producătorului: Foreintrade Sp. Z o.o.

Adresa reprezentantului autorizat: Grochowska 341 lok.174, 03822 Varșovia

DECLARĂM CĂ PRODUSUL ESTE CONFORM CU STANDARDELE EUROPENE

Denumirea produsului: FERĂSTRĂU CIRCULAR (marcat cu marca comercială Kraft&Dele)

Model (denumiri comerciale): M1Q-KT02-80B / KD1674

Date despre produs: Tensiune: 230 V

Declarație:

Produsul la care se referă prezenta declarație îndeplinește cerințele Directivelor CE:

1. 2006/42/CE Directiva privind echipamentele tehnice
2. 2011/65/UE Directiva ROHS 2
3. 2000/14/CE Directiva privind emisiile sonore

Conform standardelor:

EN 60745-1:2009+A11:2010; EN 60745-2-11:2010; EN 50581:2012; EN ISO 3744:2011

Certificat cu numărul 160400948HZH-V1 emis de Intertek Testing Services Hangzhou (16 No. 1 Ave., Xiasha Economic Development District, Hangzhou 310018, China) la data de 23.05.2016.

Persoana responsabilă cu gestionarea documentației tehnice: Kamila Cieplak, Grochowska 341 lok.174, 03822 Varșovia

Kamila Cieplak, Varșovia, 05.06.2017