

KRAFT&DELE

PROFESSIONAL

SZLZFZERKA MZMOŚRODOWA

KD2678-z (S2A-KT02-t25)

MANUAL DE UTILIZARE

Traducerea manualului original



PĂSTRAȚI PREZENTUL MANUAL DE UTILIZARE

Acest document conține instrucțiuni privind siguranța și utilizarea, precum și informații despre garanție.

Păstrați acest document împreună cu dovada de cumpărare într-un loc uscat.



KD1678-z

POLIZOR ROTATIV 1200W

1. UTILIZARE

Maşina de şlefuit este destinată şlefuirii materialelor din lemn, plastic şi similare. Este important să utilizaţi hârtie abrazivă de granulaţie 6 pentru a realiza o finisare perfectă. Aparatul nu este destinat utilizării în scopuri industriale.



UWAGA! PRZED ROZPOCZĘCIEM PRACY Z URZĄDZENIEM, NALEŻY ZAPOZNAĆ SIĘ Z NINIEJSZĄ INSTRUKCJĄ OBSŁUGI ORAZ ZACHOWAĆ JĄ W CELU PÓŹNIEJSZEGO ODNIENIA SIĘ DO NIEJ.

2. DESCRIERE

1. Caracteristici
2. Baza
3. **Dodatkowy uchwyt**
4. **Śruba**
5. **Przełącznik zasilania**
6. **Regulacja prędkości**
7. **Złącze odpylania**
8. **Work na pył**
9. **Kabel (2)**

3. AMBALARE

Usun wszystkie materiały opakowaniowe

Usun pozostałe opakowania i podpory transportowe (jeśli zostały użyte)

Sprawdź kompletność zawartości opakowania

Sprawdź urządzenie, kabel zasilający, wtyczkę i wszystkie akcesoria do transportu pod kątem uszkodzeń.

Acestea trebuie utilizate în conformitate cu normele privind utilizarea bazinelor. Se vor preda autorităţii competente.

odpadów



AVERTISMENT: Aceste produse nu sunt jucării. Copiii nu trebuie să se joace cu ele fără supravegherea unui adult.
uduszenia się dziecka!

4 SIMBOLURI

În acest manual și pe dispozitiv sunt utilizate următoarele simboluri:

	Należy zawsze nosić środki ochrony słuchu		Należy zawsze nosić okulary ochronne
	Należy zawsze nosić rękawice ochronne		Należy zawsze nosić maskę przeciwpyłową

5 INFORMAȚII GENERALE PRIVIND SIGURANȚA

Atenție! Nu se permite accesul persoanelor care nu au permis de intrare conducând spre câmpul părăsit, pentru că la Mub ob+ažoh. Pojãde 1lzažœnle dad0ryczrl'e zrajdũ] în WMch în nlnbJæym ddasnæncle ozriaczø ursgØanle elaØzyczr+e podlgqax+e la sursa zœsMnla eMktryczne\$ø æ cu ajutorul prazwzØu æelMjace\$ø liØ urzašzsnle Mekeyua+e zaelMnle bataelaml {fãrã cablu).

1. Locul de muncă

a) Locul de muncă trebuie să fie curat, ordonat și bine iluminat. Locurile murdare și întunecate pot fi cauza accidentelor.

b) Pentru utilizarea în zone cu explozii limitate, în spații închise, gazd

IMb rø• U'<•• ln ^•• r •• r<••=4<••>•r ••••r •• •. <ó e -m•e•••••••• - •^ r• IMb •••••-

φ) Nu permiteți ca azie și ořah să treacă de „Iron«r h” până la locul de muncă. Asigurați-vă că aceste persoane și alte persoane Cig nu trec, deoarece «acestea se duc •axzer«e N opa'ał s vn iæn•.

2. Siguranța în domeniul electricității

•j Conectarea dispozitivelor trebuie să se facă la prizele de alimentare. În niciun caz nu se vor efectua modificări la acestea. Bto•numiți originali ai ebmenN din zeeilřdãcyh (řztřczři• cuiburi) au creat o mare diversitate de rŭz

Jedekotwlek modyfikowane elementy.

b) Urdca] a ajuns la demele,]zds la Przyldad rurp, grzq|nlkĚ Piece l chb'dzlarłł. žslnM]e Padwyżezone

ryzyko porażenia prãdem, jeżeli Twoje ciało jest uziemione.

c)În niciun kzsnd este permis a introduce cablurile în încăpere, decât ils ad Anlãzda ulzølnrnda. Pzewòd zaØãjãpy nle maze znajdowaó ałę în apropierea bddel daplã, oleJów. oatrych krawãdz oraz **czãści ruchomych. Uszkodzone lub przedluzane przewody zasilajãce zwiãkszajã ryzyko porażenia prãdem**

d) În cazul în care se utilizează un dispozitiv de ridicare cu frână de siguranță, nu trebuie să se utilizeze dispozitive de prindere destinate lucrului la înãlțime. Se va folosi un dispozitiv adecvat timpul de lucru liber, se va respecta planul de lucru stabilit.

3. Siguranța personală

a) Trebuie să acordați atenție Conformității •1 la -Ja| Ptaay- Procedura mza dnM. Nu utilizați •atunci când]ednd azigczony sau æejŒe]anz alã sub influența zsl elØw, alcoolului sau a altor substanțe. Fiecare angajat poate fi **pryczynã powãżnego wypadku.**

b) Închiriați platforme și echipamente de lucru de la OkuBW în condiții de siguranță. Respectați toate normele de siguranță și a řsg dM dæego tyPu un •enis tax executat de Pray (de ex. mřdcs Pm •Prlo•a. de la a antzpo4lizgo•e, casca ba•nacœe/iřt•a řib oduaniæœ) cu riscul aferent din onisia-

c) unikaj nbzamlerzonego uruchomlenla urzędzenia. Praed pøelåczenlem Mjocłkl urzağžsnla do gnlædB zsellajåcego, upewnij aię, że włącznik na urządzeniu jest wyłączony. Prinderea dispozitivului în apropierea întrerupătorului de alimentare în timpul transportului poate duce la apăsarea întrerupătorului, ceea ce poate provoca un accident.

d) Înainte de a porni dispozitivul, îndepărtați toate cheile de reglare. Cheia tubulară, cheia fixă și alte unelte lăsate pe părțile mobile ale dispozitivului pot provoca un accident.

e) Mențineți o poziție stabilă. Mențineți o poziție stabilă pentru a nu vă pierde echilibrul în timpul lucrului.

f) Purtați echipament de protecție adecvat. Asigurați-vă că purtați protecții pentru articulații.

Nu purtați haine largi sau bijuterii, deoarece acestea pot fi prinse de

de elementele echipamentului. Dacă operatorul are părul lung, trebuie să poarte o plasă de protecție specială.

g) În cazul în care mașina este echipată cu dispozitive de colectare a prafului, asigurați-vă că acestea sunt bine și corect fixate pe mașină. Utilizarea acestor dispozitive poate reduce riscul de pericole asociate cu praful.

4 Reguli de utilizare și întreținere a echipamentului

a) Nu suprasolicitați echipamentul. Folosiți numai echipamentul adecvat pentru lucrarea respectivă. Utilizarea echipamentului adecvat pentru tipul de lucrare pe care o efectuați va fi mai sigură și mai practică.

b) Nu utilizați echipamentul dacă cablul de alimentare este rupt sau deteriorat. Utilizarea echipamentului cu un întrerupător defect comutator este nesigur.

c) Înainte de efectuarea oricăror operațiuni de reglare, curățare sau depozitare a aparatului, este necesar să deconectați aparatul de la priza de alimentare. Aceste măsuri de precauție permit evitarea pornirii accidentale a aparatului

d) Aparatul trebuie ținut departe de accesul copiilor. De asemenea, trebuie luate măsuri de siguranță adecvate pentru a se asigura că alte persoane nu au acces la aparat și nu îl utilizează fără cunoștințe și experiență corespunzătoare. Utilizarea aparatului de către o persoană neexperimentată poate fi extrem de periculoasă.

e) Efectuați inspecții periodice ale echipamentului. Verificați echipamentul pentru a depista eventualele defecte, precum și pentru a asigura funcționarea fără probleme a componentelor rotative și a celorlalte părți ale echipamentului. În cazul în care se constată o defecțiune, echipamentul trebuie trimis la reparat. Utilizarea echipamentului cu componente defecte poate fi foarte periculoasă.

f) Uneltele de tăiere trebuie să fie ascuțite și curate. Ascuțirea corespunzătoare a elementelor de tăiere asigură o randament și calitatea prelucrării

5. Întreținere

a) Aparatul poate fi reparat numai de către un tehnician autorizat. În timpul reparației, trebuie piese de schimb originale. Astfel, se garantează funcționarea în siguranță a echipamentului

6 INFORMAȚII SUPLIMENTARE PRIVIND SIGURANȚA CLASIFICATELOR

a Este obligatoriu să purtați ochelari de protecție și să purtați o cămașă de protecție în timpul lucrului cu echipamentul.

a Fixați întotdeauna obiectul de prelucrat cu cleme, pentru a preveni alunecarea acestuia.

a Mențineți întotdeauna orificiile din placa de bază curate și fără praf.

a În timpul lucrului, conectați aspiratorul la aparat folosind un adaptor adecvat.

a Fiți deosebit de atenți atunci când șlefuiți vopsea pe bază de plumb:

- Toate persoanele aflate în zona de lucru trebuie să poarte o mască de protecție

[BIZBd O]ÆfØITil i pylef#

Acest lucru este valabil în timpul lucrului cu suprafețe acoperite cu vopsea.

Copiii și femeile însărcinate nu au voie să se afle în zona de lucru a mașinii.

-Nie wolno jeść, pić i palić w miejscu pracy.

∅ Nu trebuie să atingeți unealta pornită. Uneltele pot fi pornite numai atunci când sunt ținute în mână.

∅ În timpul operațiunilor de vopsire, trebuie asigurată o ventilație adecvată a spațiului de lucru.

• Înainte de utilizare, asigurați-vă că pe suprafață nu există fisuri sau deteriorări. Fisurile sau deteriorările pot provoca leziuni corporale

7 INSTALARE

7.1 Mocowanie papieru ściernego

B înainte de a efectua orice lucrare la aparat, deconectați-l de la priza de alimentare.

■ **Aby zamocować papier ścierny, najpierw usuń pył lub inne zanieczyszczenia z podstawy szlifierki. Następnie przymocuj papier**

Fixați placa de bază folosind un sistem de fixare cu șuruburi de fixare la placa de bază.

■ Asigurați-vă că distanța dintre ventilator și placa de bază este similară cu cea dintre ventilator și placa de bază.

Acest lucru asigură o dispersie optimă a prafului.

■ Paplerul Imu4nlen trebuie montat pe placa de bază, iar sursa poate fi oricare.

■ **Wybierz papier ścierny o odpowiedniej ziarnistości.**

■ **W naszej ofercie znajdują się odpowiednie papiery ściernie do wykonania danego typu prac (patrz akcesoria)**

7.2 Wylot pyłu.



■ **Przymocuj worek na pył:**

■ **Pył jest usuwany przez tarczę szlifierską oraz podkładkę bezpośrednio do worka na pył**



Important: Din motive de **sănătate**, trebuie să folosiți întotdeauna un sac de praf

7.3 Dodatkowy uchwyt

• tu] uohwyt Mmocukzy pe urzA#zanlu tsk, pentru ca acest element să fie dat spre otaorń [în ptzednie] części haczyka

■ **Przymocuj uchwyt pomocniczy przez wkręcenie śruby w otwór uchwytu pomocniczego.**

■ **Uchwyt pomocniczy umożliwia wygodną obsługę i zastosowanie optymalnego nacisku, zwłaszcza podczas usuwania materiału.**

8 UTILIZARE



Nu trebuie utilizat pentru șlefuirea suprafețelor din lemn (AVERTISMENT: utilizarea aparatului pentru șlefuirea suprafețelor din lemn duce la anularea garanției), deoarece poate duce la înfundarea și blocarea sistemului (resturi, bile...)

Włączanie/wyłączanie urządzenia

Aby włączyć lub wyłączyć urządzenie, należy nacisnąć przełącznik zasilania I/O



8.2 Regulacja prędkości

- Viteza planului ursului Iznrda poate fi reglată în intervalul de la 40 km/h la 140 km/h. Mai sus Viteza utilizată: selectați numărul de rotații corespunzător poziției din tabelul 8. Vitezele inferioare sunt utilizate atunci când ați selectat poziția din tabelul 1.

9 LUCRUL CU APARATUL

- Cals permite utilizarea: s muM oiajd pe o suprafață plană.
- În dispozitiv și apăsați butonul pentru a pomi dispozitivul.

Ndezy wysony•aç «x» r pop ze«ne lub mari.

■ **Użyj gruboziarnistej tarczy szlifierskiej w przypadku szlifowania na powierzchniach wymagających użycia papieru** un loc spațios și bine organizat, destinat lucrărilor de întreținere, conform cerințelor lui Papieni 8oiazteqs privind detaliile] damletoóŁ.



Waalał NMaży nu vrea să-și piardă timpul cu prostii

Zaleca się stosowanie rękawic ochronnych.

NM wohto niciodată nu folosește llhrld pe matorblach zawlŷza{qPych [azbeal](#)

10 DATE TEHNICE

kŷoc	1200W
NapkgcJe	2B0V
Częstoŷliwość	50Hz
BdfŁowmnJam	125mm
Prędkość bez obciążenia	4IX I•14gflO'nin'
Klasa bezpieczeŷstwa	

11 HAŁA9

Wartości hałasu zmierzone zgodnie z odpowiednią normą (K = 3)

Poziom ciśnienia akustycznego LpA70 dB(A)

Podom mg jej LwA **90 dB(A)**



UWAGA! Poziom mocy akustycznej może przekroczyć 85 dB(A). W związku z tym, należy stosować odpowiednie ochroniacze słuchu

aw (wibracje)

3,52 m/s'

K-1.5m/S²

12 CURĂȚARE ȘI ÎNTREȚINERE



Uwaga! Przed dokonaniem jakichkolwiek prac na urządzeniu, należy odłączyć wtyczkę zasilającą urządzenia od gniazda zasilającego.

f/f @gygggggg/g

- Întrețineti sistemele de ventilație ale echipamentului - folosiți soluții pentru a respecta instrucțiunile Olniks.
- Regulamentul nu prevede , cel mai bine după fiecare .
- Nu se recomandă utilizarea pe pielea iritată sau cu leziuni. n.
- Dacă se produce o scurgere, trebuie să se închidă robinetul de alimentare cu apă



Nigdy nie należy używać rozpuszczalników, takich jak benzyna, alkohol, itd. Środki te mogą spowodować uszkodzenie plastikowych części urządzenia.

13 REPARAȚIE

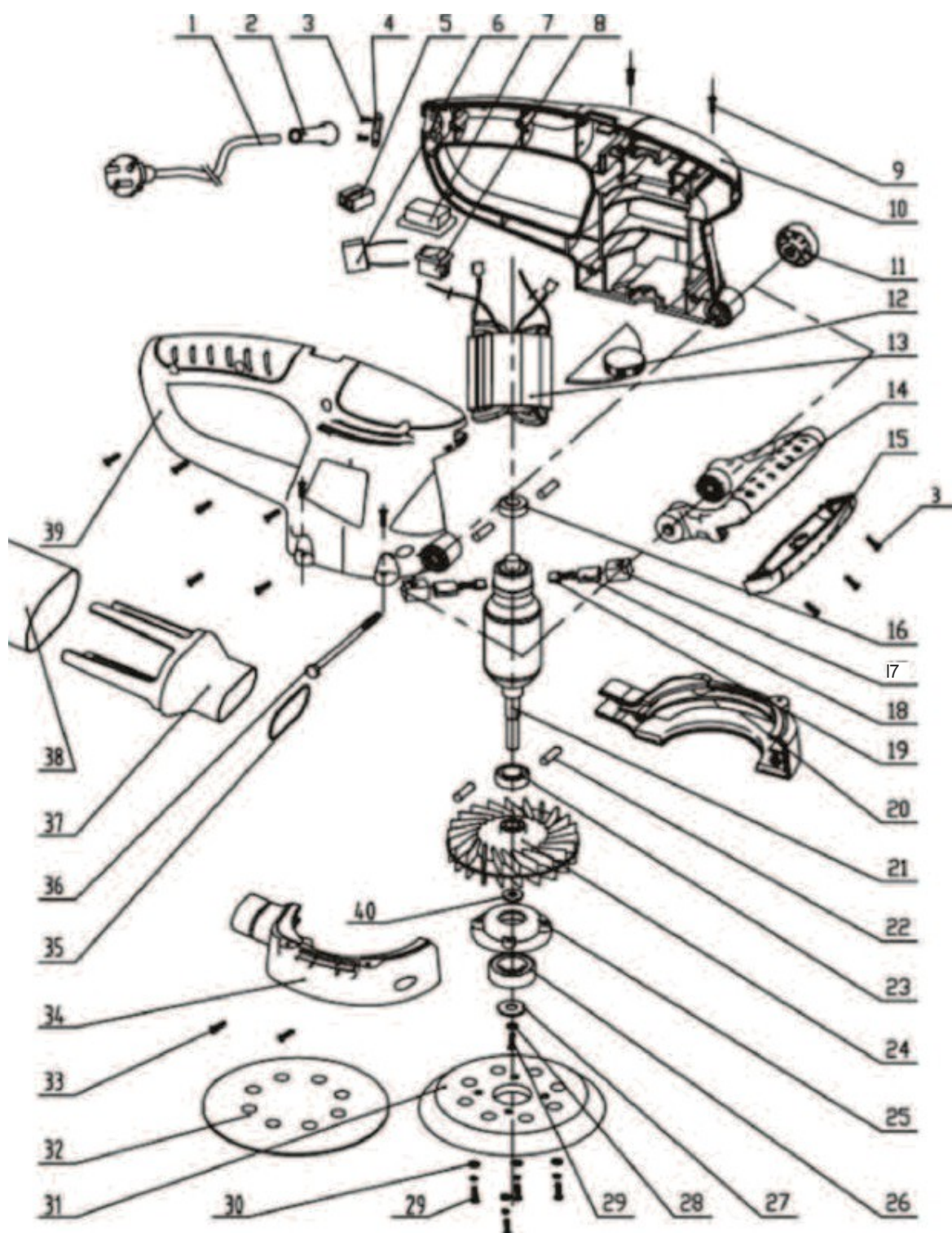
- Uezki lzone p El muezã byd wymBnDne plaez nasz aelwla.
- Dacă se întâmplă (kib MŹczsca Źtecbwa){st uezlaxzamy, ndazy do wymieniã ra preead a și a se asigura că acestea sunt în conformitate cu normele de siguranță. Instalarea sistemului de alimentare trebuie efectuată numai de către conform legii {paŹtz aatatrda str ts) sau ploz wykwallfkowanyPeIsotlal { y aallflbouranego dekbŹk•}

14 DEPOZITARE

- Nu trebuie să-i spui ce poate face fiul tău.
- Urzãqtzsnle va aplica p în mediul de lucru, fără a fi expus la umiditate și fără a fi deteriorat. Acesta trebuie să fie curat și uscat. Trebuie evitate temperaturile prea ridicate și prea scăzute.
- Aparatul trebuie protejat de umiditate și de praf. Aparatul trebuie păstrat în **ciemności, jeśli to możliwe.**
- Nu trebuie în cutii de carton, pentru a evita acumularea de umiditate.

15 MEDIUL

Produsele menționate nu pot fi aruncate împreună cu deșeurile menajere. Trebuie depuse în punctele de colectare desemnate. În cazul în care produsul a intrat în contact cu substanțe periculoase, nu trebuie utilizat și trebuie eliminat conform instrucțiunilor de eliminare.



001	Cablu	021	Rotor
002	Dispozitiv de fixare a cablului	022	Coloană din cauciuc
003	Șurub	02/	Rulmenți
004	Suport pentru cablu	024	Ventilator
005	Capăt de cablu	02	Baza rulmentului
006	Condensator	026	Rulment
007	Capac comutator	027	Placă
008	Comutator	028	Inel de fixare cu arc
009	Șurub	029	Aruba
010	Carcasă stângă	030	Garnitură
011	Buton de reglare	031	Șaibă rotundă
012	Reglarea vitezei	032	Hârtie abrazivă
013	Twomik	033	Șurub
014	Mâner suplimentar	034	Capac
015	Capac pentru mâner	035	Inel O
016	Rulment	036	Șurub
017	Locul periei de carbon	037	Suport pentru sacul de praf
018	Locul interior al periei	008	Pungă pentru praf
019	Perie de carbon	039	Carcasa dreaptă
020	Componentă a dispozitivului		

Condiții de garanție:

1. Garanția se acordă pentru o perioadă de 12 luni (24 de luni în cazul achiziției prin comandă).
2. Garanția acoperă numai defectele funcționale ale dispozitivului, precum și defectele de material sau de asamblare.
3. Garanția nu acoperă deteriorările cauzate de factori externi, cum ar fi: deteriorări mecanice, uzura, coroziune, fenomene atmosferice, instalare incorectă sau întreținere, precum și utilizarea neconformă cu utilizării destinația sa. Producătorul nu își asumă răspunderea în cazul utilizării necorespunzătoare a sculei pentru nevoilor și utilizați-l conform instrucțiunilor.
- 1 Datorită uzurii naturale a materialelor de consum, garanția nu acoperă următoarele: cabluri, **baterie, ładowarki, przyciski, pokręta, przełączniki itp.**
5. Clientul va livra aparatul la service pe propria cheltuială.
 - g. Aparatul trebuie livrat la punctul de service în ambalajul original de fabrică ambalaj de protecție care protejează marfa împotriva factorilor externi.
 7. Pe ambalaj trebuie să fie menționat numărul de identificare al mărfii atribuit în ziua vânzării.
 - g. Marfa este acceptată la service cu eliberarea unui bon de recepție
 9. Reparația produsului va fi amânată până la primirea tuturor documentelor necesare.
 10. În cazul în care clientul nu deține documentele necesare, acesta va fi informat cu privire la decizia luată de și va prezenta în scris una dintre soluțiile propuse **przez serwis.**
 11. Produsul returnat sau trimis spre reparație trebuie să fie complet. În ambalaj trebuie să se afle produsul împreună cu toate elementele care au fost achiziționate.
 12. Returnarea produselor incomplete poate prelungi termenul de reparație sau o poate face imposibilă.
 19. Defectele constatate în perioada de garanție vor fi remediate în termen de cel mult 14 zile de la data primirii aparatului la service. În cazul în care toate termenele de reparație convenite nu sunt respectate, termenul poate fi prelungit cu timpul necesar pentru a remedia situația.
 14. Cererile de despăgubire în temeiul garanției, al garanției legale sau al contractului de vânzare vor fi acceptate numai pe baza de achiziție a produsului respectiv . Garanția este valabilă cu dovada de achiziție
 1. În cazul în care se constată imposibilitatea remedierii defectului sau reapariția aceluiași defect în ciuda efectuării a trei reparații, clientul va primi un dispozitiv nou.
 1. Garanția îi conferă cumpărătorului dreptul de a solicita rambursarea costurilor suportate în legătură cu **uszkodzeniem.**
 17. Prezența garanției nu exclude, nu limitează și nu suspendă drepturile cumpărătorului care decurg din Legea din 27 iulie 2002 (Monitorul Oficial din 5 septembrie 2002, nr. 141, poziția 1176).
 10. În cazurile neprevăzute, se aplică în mod corespunzător dispozițiile Legii din 20 iulie 2002: privind condițiile specifice de vânzare cu amănuntul și privind modificarea Codului civil.

REPREZENTANTUL AUTORIZAT AL PRODUCĂTORULUI:

FOREINTRADE S.R.L.; Grochowska 341



KRAFÊÂDELE

DECLARAȚIE DE CONFORMITATE

Conform Ghidului ISO/IEC 22 și EN 45014

Reprezentantul autorizat al producătorului: Foreintrade Sp. Z o.o.

Adresa reprezentantului autorizat: Grochowska 341, ap. 174, 03822 Varșovia

DECLARĂM CĂ PRODUSUL ESTE CONFORM CU STANDARDELE EUROPENE

Denumirea produsului: POLIZOR MULTIFUNCȚIONAL (marcat cu marca comercială Kraft&Dele)

Model (denumiri comerciale): S1A-KT01-125/ KD1678-z

Caracteristici ale produsului: Tensiune: 230 V

Deklaracja:

Produsul la care se referă prezenta declarație îndeplinește cerințele Directivelor CE:

1. 2006/42/CE Directiva privind echipamentele tehnice
2. 2011/65/UE Directiva ROHS 2
3. 2000/14/WE Directiva privind emisiile de zgomot

Conform standardelor:

EN 60745-1:2009+A11:2010; EN 60745-2-4:2009+A11:2011; EN 50581:2012; EN ISO 3744:2011

Certificat cu numărul 1606CEI199HZH-V1 emis de Intertek Testing Services Shanghai (Clădirea nr. 86, 119B Cenzhou Road (Nord), Caohejing; Zona de Dezvoltare, Shanghai 200233, China) din data de 08.07.2016.

Persoana responsabilă cu gestionarea documentației tehnice: Ma Dong Hui, Grochowska 341, ap. 174, 08Z2 Varșovia

Ma Dong Hui, Varșovia, 09.05.2019

Protecția mediului



Produsele electrice nu pot fi aruncate împreună cu deșeurile menajere. Acestea trebuie depozitați-le la punctele de reciclare destinate acestui scop. Vă rugăm să luați legătura cu autoritățile locale pentru a obține informații privind depozitarea aparatelor electrice.

