

KRAFT&DELE

PROFESSIONAL

FREZĂ CU AX SUPERIOR

KD1683 (M1R-KT01-8)

MANUAL DE UTILIZARE

Traducerea manualului original



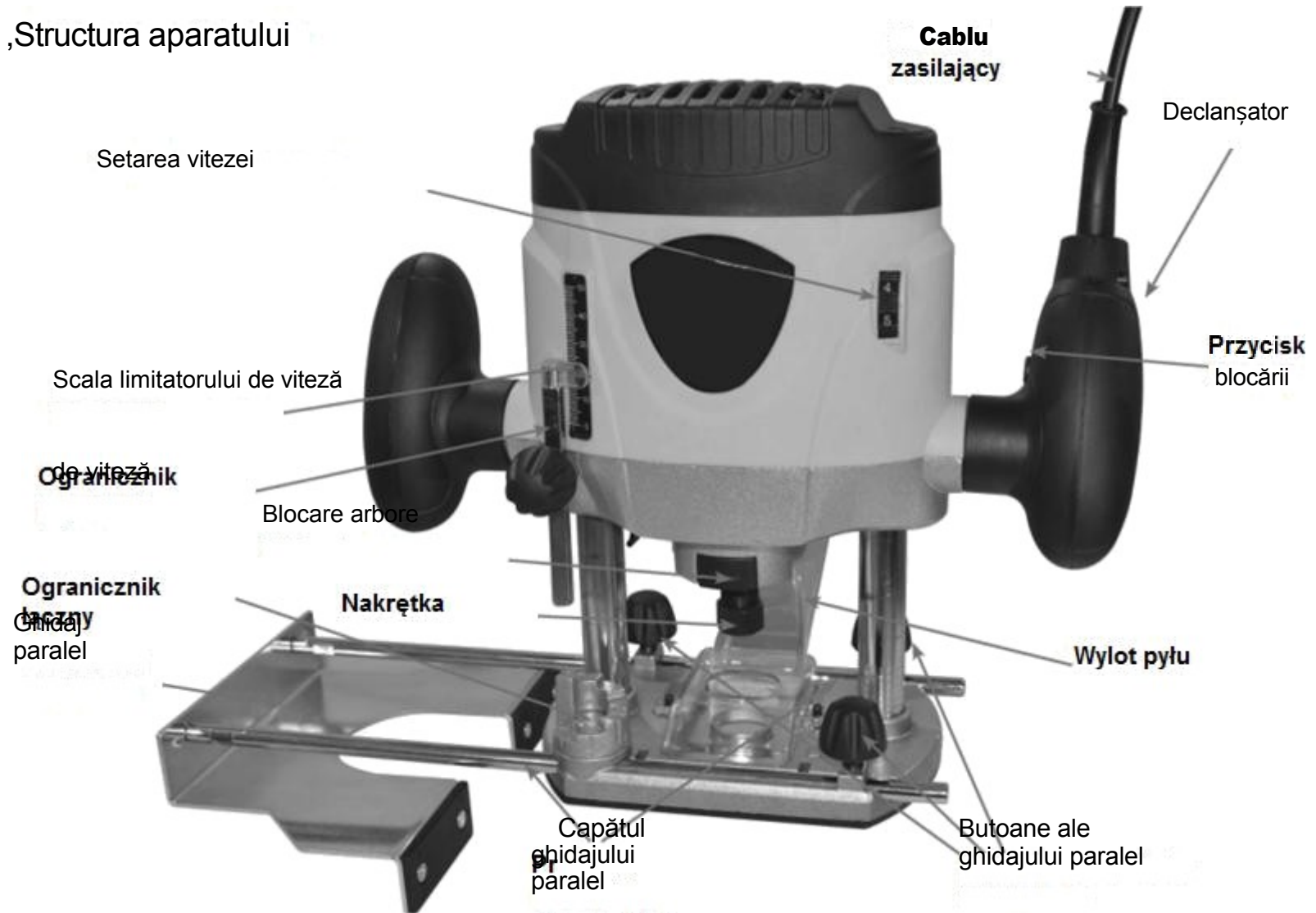
PĂSTRAȚI PREZENTUL MANUAL DE UTILIZARE

Acest document conține instrucțiuni privind siguranța și utilizarea, precum și informații despre garanție. Documentul, împreună cu dovada de cumpărare, trebuie păstrat într-un loc uscat.



KD1683

Structura aparatului



Specificații tehnice:

- Motor puternic și eficient cu viteză variabilă de 1900 W
- Echipat cu mandrine de prindere: 6 mm, 8 mm și 1/4"
- Ghidaj paralel
- Limitator de adâncime reglabil și scală de măsurare
- Adâncime de tăiere: 52 mm
- Viteza fără sarcină: 11.000 rpm-30.000 rpm
- Nivel de presiune acustică: 101,3 dB
- Nivel de putere acustică: 90,3 dB
- Echipat cu orificiu de evacuare a prafului

DESPRE PREZENTUL MANUAL DE UTILIZARE

Acest manual a fost elaborat pentru a facilita montarea, utilizarea și întreținerea fără probleme a aparatului electric.

Manualul conține toate informațiile necesare, precum și alte informații care pot fi utile.



AVERTISMENT! Aceste puncte sunt extrem de importante și trebuie citite, înțelese și respectate înainte de utilizarea sculei electrice. Nerespectarea instrucțiunilor poate provoca leziuni grave sau chiar moartea.



IMPORTANT! Aceste puncte sunt, de asemenea, foarte importante și trebuie citite și înțelese înainte de utilizarea sculei electrice.



ATENȚIE! Aceste puncte trebuie, de asemenea, citite și înțelese, deoarece informațiile respective pot fi importante.

Punctele importante și avertismentele au fost marcate corespunzător în acest manual. Vă rugăm să le citiți și să respectați instrucțiunile furnizate. Avertismentele traduse sunt prezentate în partea stângă.

Aceste puncte au un grad diferit de importanță și au fost marcate corespunzător cu culori.

ROȘU

AVERTISMENT! Cele mai importante simboluri

SIMBOLURI GALBENE: informații importante și **SIMBOLURI VERZI:** observații.

INSTRUCCIUNI DE SIGURANȚĂ



AVERTISMENT! Citiți toate instrucțiunile de utilizare. Nerespectarea acestor instrucțiuni de siguranță poate provoca electrocutare, incendiu și/sau vătămări grave.

AVERTISMENT! Nerespectarea recomandărilor de siguranță

poate provoca electrocutare, incendiu și/sau leziuni grave. Termenul „aparat electric” din avertismentele din acest document se referă la un aparat electric conectat la o sursă de alimentare electrică prin intermediul unui cablu de alimentare sau la un aparat electric alimentat de baterii (fără cablu).

PĂSTRAȚI ACEST MANUAL ÎNTR-UN LOC SIGUR

1. Locul de muncă

- a) Locul de muncă trebuie să fie curat, ordonat și bine iluminat. Locurile murdare și întunecate pot provoca accidente.
- b) Nu utilizați aparate electrice în medii cu risc de explozie, în prezența lichidelor inflamabile, a gazelor sau a prafului. Aparatele electrice generează scântei electrice care pot provoca aprinderea prafului sau a vaporilor.
- c) Nu permiteți accesul copiilor și al persoanelor străine la locul de muncă. Asigurați-vă că copiii și alte persoane nu vă distrag atenția, deoarece acest lucru poate pune în pericol operatorul aparatului.
- d) În timpul lucrului cu aparatul, acordați atenție impactului asupra mediului.
- e) Asigurați-vă că locul de muncă cu dispozitivul este bine iluminat.

2. Siguranța electrică

- a) Ștecherele aparatului trebuie să se potrivească cu prizele de alimentare. În niciun caz nu este

permisă modificarea ștecherului. Utilizarea elementelor originale de alimentare (ștecher, priză)

asigură o siguranță mai mare decât orice componente modificate.

b) Evitați să atingeți elementele împământate, cum ar fi țevile, radiatoarele, sobele și frigiderele.

Există un risc crescut de electrocutare dacă corpul dumneavoastră este împământat.

c) În niciun caz nu trebuie să folosiți cablul de alimentare pentru a transporta, muta sau deconecta aparatul de la priză. Cablul de alimentare nu trebuie să se afle în apropierea surselor de căldură, a uleiurilor, a muchiilor ascuțite și a pieselor mobile. Cablurile de alimentare deteriorate sau prelungite cresc riscul de electrocutare

d) Atunci când utilizați aparatul în exterior, folosiți prelungitoare destinate utilizării în exterior.

Utilizarea unui cablu necorespunzător în timpul lucrului în aer liber

poate duce la electrocutare..

Informații privind siguranța

Siguranța dumneavoastră și a celor din jur este foarte importantă.

În acest sens, v-am furnizat informații privind siguranța, care sunt incluse în prezentul manual și pe aparat.

Informații importante privind siguranța

Citiți cu atenție aceste instrucțiuni înainte de a utiliza aparatul.

Păstrați acest manual de utilizare într-un loc sigur pentru a-l putea folosi în viitor.

AVERTISMENT! Acest aparat electric nu este destinat utilizării de către persoane (inclusiv copii) cu capacități fizice, senzoriale sau mentale reduse sau de către persoane fără experiența, cunoștințele și abilitățile necesare. Aceste persoane trebuie să fie supravegheate de o persoană responsabilă și trebuie instruite cu privire la utilizarea în siguranță a aparatului de către persoana responsabilă pentru siguranța lor.

INSTRUCCIUNI DE SIGURANȚĂ

3. Siguranța personală

a) Fii mereu atent. Concentrează-te asupra muncii tale. Acționează cu prudență. Nu utiliza mașina dacă ești obosit sau sub influența medicamentelor,

alcool sau alte substanțe. Orice moment de neatenție poate provoca un accident grav.

b) Purtați echipament de protecție și folosiți întotdeauna ochelari de protecție.

Utilizarea echipamentului de protecție personală adecvat pentru tipul de aparat și pentru activitatea desfășurată (de exemplu, mască antipraf, îmbrăcăminte antiderapantă, cască de protecție sau protecție pentru urechi) reduce riscul de rănire.

c) Evitați pornirea accidentală a echipamentului. Înainte de a conecta ștecherul echipamentului la priza de alimentare, asigurați-vă că întrerupătorul de pe echipament este oprit. Apucarea echipamentului în apropierea întrerupătorului de alimentare în timpul transportului poate duce la apăsarea întrerupătorului și la un accident grav.

d) Înainte de a porni aparatul, îndepărtați toate cheile de reglare. O cheie sau orice altă unealtă lăsată pe părțile mobile ale aparatului poate provoca un accident.

e) Mențineți o postură stabilă. Mențineți o postură stabilă pentru a nu vă pierde echilibrul în timpul lucrului.

f) Folosiți îmbrăcăminte de protecție adecvată. Purtați întotdeauna protecții pentru urechi.

Nu purtați îmbrăcăminte largă sau bijuterii, deoarece acestea pot fi prinse de elementele rotative ale echipamentului. Dacă operatorul are părul lung, trebuie să poarte o plasă de protecție specială.

g) În cazul în care mașina este echipată cu dispozitive de aspirare sau de colectare, asigurați-vă că acestea sunt bine și corect fixate pe mașină. Utilizarea acestor dispozitive poate reduce riscul de pericole legate de emisiile de praf

4. Manipularea și utilizarea corectă a echipamentului electric

a) Nu supraîncărcați aparatul. Utilizați numai un aparat adecvat pentru lucrarea respectivă.

Utilizarea unui aparat adecvat pentru tipul de lucrare efectuată va fi mai sigură și mai practică.

b) Nu utilizați aparatul dacă comutatorul nu funcționează sau este defect. Utilizarea aparatului cu comutatorul defect este periculoasă.

c) Înainte de a efectua orice reglaj, de a schimba accesoriile sau de a pune aparatul deoparte, trebuie să îl deconectați întotdeauna de la priza de alimentare. Aceste măsuri de precauție permit evitarea pomirii accidentale a aparatului

d) Aparatul trebuie păstrat departe de accesul copiilor. De asemenea, trebuie luate toate măsurile de precauție pentru ca alte persoane să nu aibă acces la aparat și să nu îl utilizeze fără cunoștințele și experiența necesare. Aparatul poate fi foarte periculos în mâinile unei persoane neexperimentate.

e) Efectuați verificări periodice ale aparatului. Verificați aparatul pentru a depista eventualele defecte, pentru a asigura funcționarea fără probleme a componentelor rotative și a celorlalte părți. În cazul în care se constată o defecțiune, aparatul trebuie trimis la reparat. Utilizarea aparatului cu componente defecte poate fi extrem de periculoasă.

f) Uneltele de tăiere trebuie să fie ascuțite și curate. Întreținerea corespunzătoare a elementelor de tăiere asigură o performanță adecvată și o calitate optimă a prelucrării.

5. Service

a) Aparatul poate fi reparat numai de către un tehnician autorizat. În timpul reparațiilor sau înlocuirilor, trebuie utilizate piese de schimb originale. Astfel, se garantează funcționarea în siguranță a aparatului.

6. Informații suplimentare privind siguranța

A) ATENȚIE: Utilizarea accesoriilor sau a componentelor suplimentare, altele decât cele recomandate în prezentul manual, poate duce la vătămări.

B) Toate dispozitivele de siguranță trebuie menținute în stare bună.

Nu demontați accesoriile de siguranță de pe aparat.

C) Zgomot. Se recomandă utilizarea mijloacelor de protecție auditivă în timpul lucrului cu dispozitive cu motoare electrice.

D) Conform reglementărilor noastre, prizele de rețea exterioare trebuie să fie echipate cu un întrerupător diferențial (RCD). Este necesar să se respecte cu strictețe această cerință în timpul utilizării uneltelor noastre electrice.

E) Piese defecte sau dispozitivele de siguranță trebuie înlocuite sau reparate la un service autorizat, cu excepția cazului în care se specifică altfel în manualul de utilizare.

Informații privind siguranța

Citiți toate avertismentele de siguranță și toate instrucțiunile. Nerespectarea avertismentelor și a instrucțiunilor poate provoca electrocutare, incendiu și/sau vătămări grave. Păstrați toate avertismentele și instrucțiunile pentru a le putea consulta ulterior. Când utilizați unealta electrică, respectați întotdeauna avertismentele de siguranță atașate, precum și avertismentele suplimentare de siguranță.

Aceste instrucțiuni facilitează utilizarea uneltelor electrice și ajută la evitarea neînțelegerilor și a eventualelor deteriorări sau leziuni.

! Trebuie să acordați atenție observațiilor generale de siguranță din acest manual de utilizare, precum și următoarelor indicații de , pentru a evita funcționarea incorectă, deteriorarea sau rănirea corporală:

- Nu utilizați aparatul pentru lucrări pe materiale care conțin azbest. Azbestul este cancerigen.
- Nu fumați în timp ce utilizați unealta electrică
- Nu încercați niciodată să dezamblați sculele electrice

NU lăsați acest aparat nesupravegheat atunci când este conectat la sursa de alimentare. Deconectați aparatul de la priza de alimentare după utilizare.

Important. Dacă ștecherul cu 3 pini conectat la acest aparat se deteriorează și trebuie înlocuit, este important ca acesta să fie eliminat corespunzător și înlocuit cu un ștecher adecvat BS 1363/3A cu siguranță. Respectați toate instrucțiunile privind cablarea.

Note privind siguranța

Cablurile din cablul de alimentare sunt marcate cu culori: albastru - masă și maro - curent. Având în vedere faptul că culorile cablurilor de alimentare ale acestui aparat pot să nu corespundă cu culorile utilizate pentru marcarea cablurilor din priza respectivă, procedați după cum urmează:
Firul de culoare albastră trebuie conectat la firul marcat cu litera N sau de culoare neagră.
Cablul de culoare maro trebuie conectat la cablul marcat cu litera L sau de culoare roșie.

Dreptul la modificare: Specificațiile pot fi modificate fără notificare prealabilă.

ATENȚIE! În timpul frezării, nu exercitați o presiune prea mare asupra aparatului.

AVERTISMENT! Înainte de a efectua orice schimbare a accesoriilor, modificări sau lucrări de întreținere, asigurați-vă că dispozitivul este oprit și deconectat de la priza de alimentare. Nerespectarea acestei reguli poate provoca vătămări corporale.

INSTRUCIUNI DE SIGURANTA

Pe aparat sunt vizibile următoarele pictograme:



Numai pentru uz intern



Nu aruncați aparatul în containere neadecvate



Purtați o mască de protecție,
protecția ochilor și a auzului



Citiți instrucțiunile privind



Aparatele electrice cu dublă izolație sau aparatele din clasa 2 sunt produse care au fost proiectate astfel încât nu necesită o conexiune de siguranță la împământare electrică (aceste produse NU pot avea o conexiune la împământare).

Pericol:

Nu scufundați niciodată acest aparat electric în apă sau în alte lichide.

Avertisment:

Verificați dacă tensiunea indicată pe plăcuța de identificare a aparatului corespunde tensiunii din priza de alimentare la care va fi conectat acest aparat electric.

NU UTILIZAȚI aparatul electric dacă prezintă semne de deteriorare la nivelul prizei de alimentare, al carcasei sau al aparatului în sine. Dacă aparatul prezintă scurgeri sau este deteriorat, NU ÎL UTILIZAȚI.

Contactați departamentul de asistență tehnică UKHS dacă unealta electrică este defectă.

- La prima utilizare a sculei electrice, verificați dacă tensiunea indicată pe plăcuța de identificare a aparatului corespunde tensiunii de la priza de alimentare din locuință.
- NU UTILIZAȚI aparatul electric dacă prezintă semne de deteriorare la nivelul prizei de alimentare, al carcasei sau al aparatului în sine. Dacă aparatul prezintă scurgeri sau este deteriorat, NU ÎL UTILIZAȚI. În cazul scurgerilor sau fisurilor, NU UTILIZAȚI aparatul.

- Nu lăsați aparatul să funcționeze nesupravegheat. Opriti întotdeauna aparatul și deconectați-l de la sursa de alimentare atunci când nu îl utilizați. Nu. Nu așezați aparatul imediat după oprire – așteptați un timp până la oprirea completă a aparatului – NU LĂSAȚI APARATUL PORNIT FĂRĂ SUPRAVEGHERE ÎN PREZENȚA COPIILOR SAU A ANIMALELOR.
- Copiii trebuie să se afle la distanță de locul de lucru unde se utilizează scule electrice. Nu permiteți copiilor să tragă de cablul de alimentare, deoarece acest lucru poate provoca leziuni grave.
- Nu scufundați aparatul în apă sau în alte lichide.
- Nu îndreptați unealta electrică spre oameni sau animale. În caz contrar, pot apărea leziuni prin electrocutare.
- Nu folosiți detergenți sau alte substanțe de curățare pentru a curăța aparatul electric.
- Nu utilizați apă tratată chimic.
- Verificați dacă cablul de alimentare este în stare bună înainte de fiecare utilizare.
- Nu utilizați alte aparate electrice de mare putere pe același circuit cu acest aparat. Astfel veți preveni suprasolicitarea.
- Așezați și utilizați întotdeauna unealta electrică pe o suprafață stabilă, orizontală și plană.
- Unelele electrice sunt destinate exclusiv utilizării în interior

DATE PRIVIND ZGOMOTUL ȘI VIBRAȚIILE

Nivelul presiunii acustice: 101,3 dB(A)

Nivelul puterii acustice: 90,3 dB(A)

Informații privind vibrațiile

Valorile vibrațiilor au fost stabilite în conformitate cu norma EN 60745:

Frezarea lemnului:

Valoarea emisiilor de vibrații $a_h=4,74 \text{ m/s}^2$

Incertitudine $K=1,5 \text{ m/s}^2$

Avertisment: Nivelul de emisie a vibrațiilor indicat în această fișă tehnică a fost măsurat în conformitate cu testul standard prevăzut în norma EN 60745 și poate fi utilizat pentru a compara o unealtă cu alta. Această informație poate fi folosită pentru o evaluare preliminară a expunerii. Nivelul declarat de emisie a vibrațiilor se referă la principalele utilizări ale uneltei. Cu toate acestea, dacă unealta este utilizată în alte scopuri, cu alte accesorii sau este întreținut în mod necorespunzător, nivelul de emisie poate varia. Acest lucru poate crește semnificativ nivelul de expunere pe întreaga durată de utilizare a sculei. Estimarea nivelului de expunere la vibrații ar trebui să ia în considerare și perioadele de timp în care scula este oprită sau când este pornită, dar nu este utilizată pentru nicio operațiune. Acest lucru poate duce la scăderea nivelului de expunere pe întreaga durată de utilizare a sculei. Aparatul și accesoriile trebuie întreținute, iar lucrul cu aparatul trebuie planificat.

SYMBOLS



Read the manual



Wear eye mask



Double insulation



Wear dust protection



Warning



WEEE marking



Wear ear protection

ZAWARTOŚĆ OPAKOWANIA



UTILIZARE

Reglarea limitatorului de adâncime

1. Slăbiți șurubul de fixare și reglați limitatorul de adâncime la adâncimea dorită. Notați poziția pe scală și ridicați limitatorul de adâncime până la valoarea dorită. Fiecare marcaj de pe scală corespunde la 1 mm.
2. Strângeți șurubul de fixare al limitatorului de adâncime. Atenție: dacă freza a fost livrată fără limitatorul de adâncime instalat, nu uitați să fixați limitatorul de adâncime pe aparat înainte de utilizare, prin deșurubarea șurubului de fixare, introducerea limitatorului în orificiul suportului și strângerea șurubului de fixare.



Montarea orificiului de evacuare a prafului

Pentru a asigura un mediu de lucru mai curat, conectați întotdeauna aparatul la un aspirator în timpul funcționării. Aliniați orificiile din ieșirea de praf cu orificiile din placa de bază. Introduceți șurubul și strângeți-l bine.



UTILIZARE

Montarea ieșirii de praf

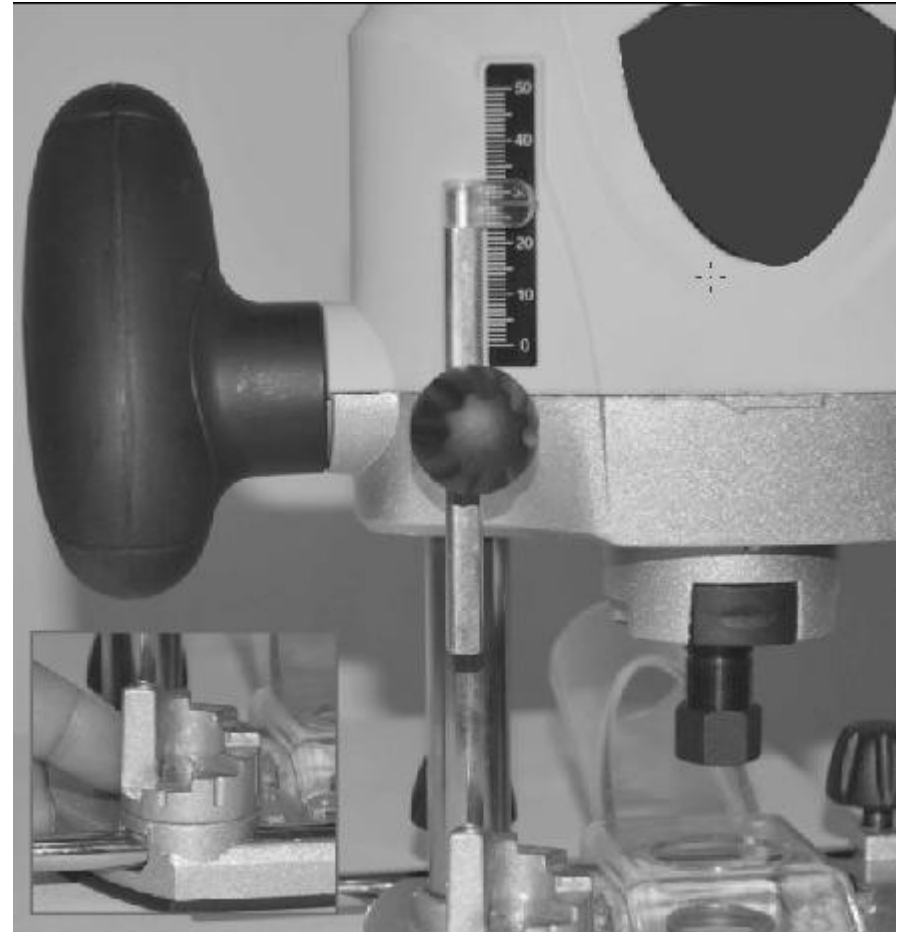
Avertisment: Utilizați numai freze adaptate la viteza de lucru a aparatului. Diametrul tijei Bita de frezat trebuie să corespundă diametrului nominal al manșonului.

Apăsați butonul de blocare a axului, deșurubați piulița și inserția. Freza necesară. Tija frezei trebuie introdusă cu cel puțin 3 mm. Strângeți piulița de prindere cu o cheie. Eliberați butonul de blocare a axului.



Reglarea adâncimii de tăiere

Adâncimea de tăiere este distanța dintre opritorul general și opritorul de adâncime. Frezele au adâncimi diferite, iar opritorul general de adâncime permite reglarea în trei poziții. Trebuie să utilizați una dintre următoarele două metode:



UTILIZARE

Metoda 1: Utilizarea unei bucăți de lemn

Montați freza, deșurubați șurubul de fixare al limitatorului de adâncime, eliberați maneta de blocare și apăsați freza până când aceasta intră în contact cu piesa de prelucrat. Blocați freza în această poziție apăsând maneta de blocare.

Ridicați limitatorul de adâncime și introduceți o bucată de lemn cu aceeași grosime ca adâncimea de tăiere între limitatorul de adâncime și limitatorul combinat.

Strângeți șurubul de fixare al limitatorului de adâncime și eliberați maneta de blocare pentru a readuce freza în poziția inițială. Adâncimea de tăiere a fost setată în acest moment.

Metoda 2: Utilizarea scalei

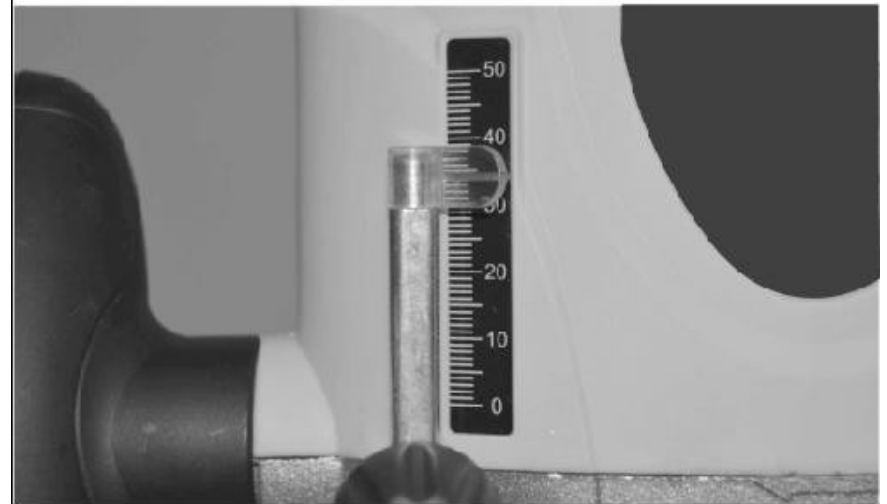
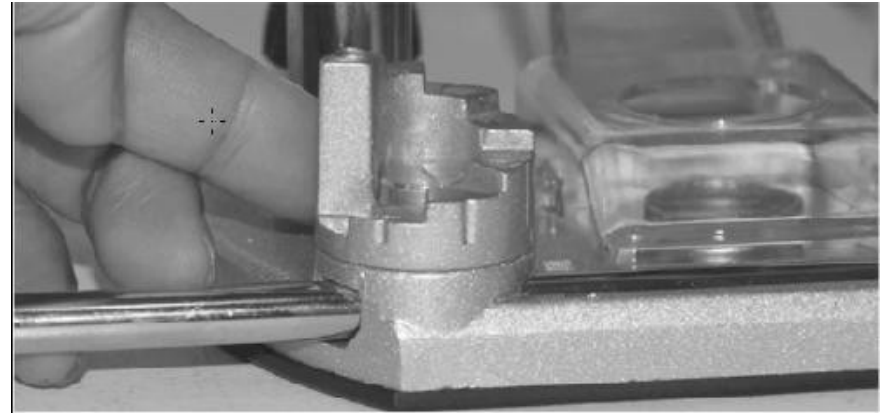
Montați freza, deșurubați șurubul de fixare al limitatorului de adâncime, eliberați maneta de blocare.

Apăsați pe freză până când aceasta intră în contact cu piesa de prelucrat, cu maneta de blocare coborâtă.

Rețineți că poziția inițială va varia în funcție de freza utilizată.

Apoi adăugați adâncimea de tăiere necesară la poziția inițială, adică dacă scala indică 20 mm și aveți nevoie de o tăietură de 10 mm, atunci reglajul corect pe scală este de $20 + 10 = 30$ mm. Dacă pe scală apare 38 mm, iar adâncimea de tăiere necesară este de 6 mm, reglajul pe scală ar trebui să fie de $38 + 6 = 44$ mm. Acum mutați limitatorul de adâncime la valoarea calculată.

Apoi blocați tija cu ajutorul șurubului de fixare. Eliberați maneta de blocare pentru ca freza să poată reveni la poziția inițială.



UTILIZARE

Atenție: Înainte de a porni freza, verificați dacă piesa de prelucrat este fixată corespunzător.

Pentru a porni freza, apăsați pe trăgaci și apoi, dacă doriți, blocați trăgaciul în poziția corespunzătoare, apăsând cu degetul mare pe butonul de blocare.

Țineți ferm cele două mânerे și lăsați mașina de frezat să atingă viteza maximă, coborâți-o în poziția de lucru și fixați-o cu ajutorul manetei.

Efectuați mișcări fluide.

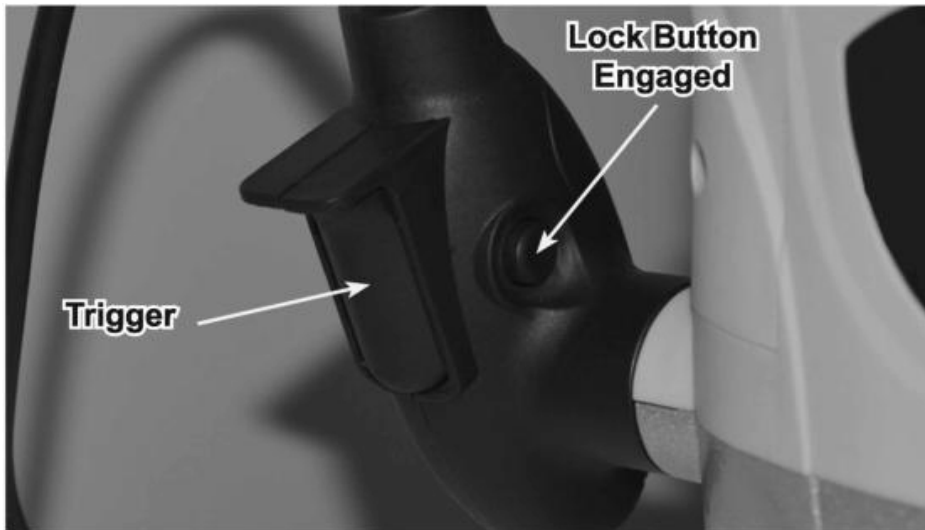
După terminare, eliberați trăgaciul și blocarea manetei, apoi așteptați până când freza revine în poziția inițială superioară. Așteptați până când freza se oprește complet și abia apoi îndepărtați piesa de prelucrat.

Atenție: Dacă se utilizează blocarea declanșatorului, apăsați declanșatorul pentru a elibera butonul de blocare.

Press the trigger in to start the router.



If you want to lock the trigger in the 'ON' position press the lock button in at this point.



With the lock button engaged you can now release the trigger and lock button and the router will continue to run.



To stop the router simply press the trigger once and the lock will automatically disengage



UTILIZARE

Utilizarea manuală a frezei

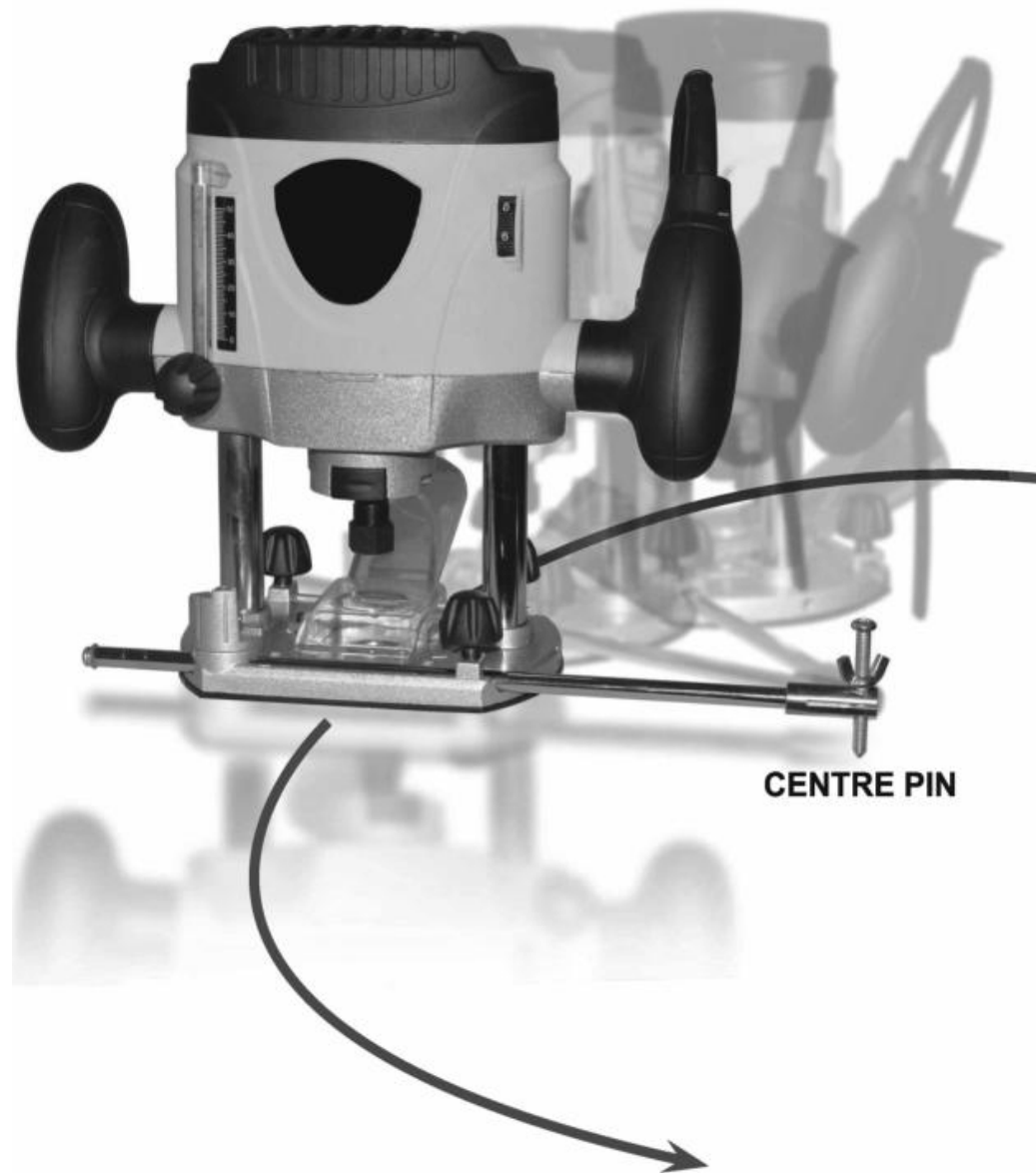
Routerul poate fi utilizat fără ghidaj, permițând lucrări manuale creative, cum ar fi, de exemplu, realizarea de inscripții. Această funcție trebuie utilizată numai cu o adâncime mică de tăiere.

Atenție: Deoarece freza se rotește întotdeauna în sensul acelor de ceasornic, dispozitivul trebuie deplasat spre stânga sau spre dreapta atunci când operatorul stă în fața piesei de prelucrat.

În timpul tăierii marginii exterioare, freza trebuie deplasată în sens invers acelor de ceasornic; iar în sensul acelor de ceasornic pentru a tăia marginea interioară.

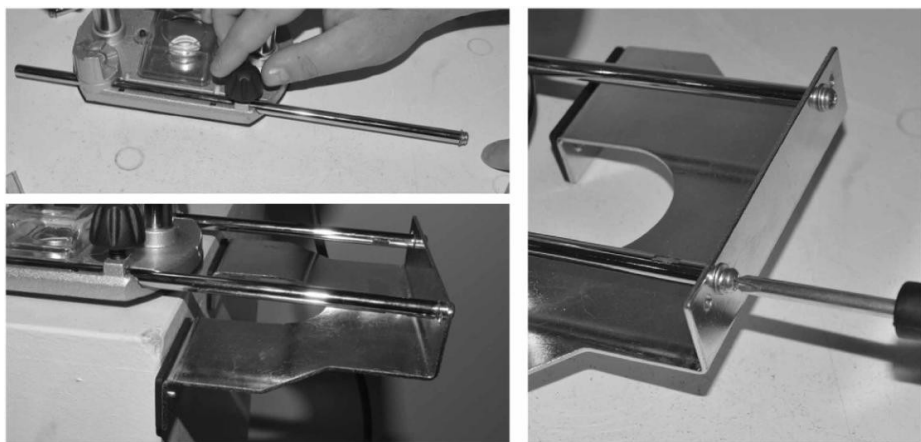
Montarea știftului de centrare și tăierea circulară

- Pivotul de centrare permite efectuarea tăieturilor circulare.
- Așezați știftul de centrare pe una dintre barele ghidajului paralel și fixați-l cu un șurub.
- Așezați știftul de centrare pe material.
- Setează raza dorită prin reglarea arborelui ghidajului paralel și fixați blocajul ghidajului paralel cu șuruburi.
- Fixați freza la adâncimea dorită cu ajutorul pârghiei de blocare.
- Porniți dispozitivul.
- După eliberarea pârghiei de blocare, coborâți încet dispozitivul.
- Efectuați tăierea cu o viteză constantă de avans, ținând dispozitivul cu ambele mâini.
- După terminare, ridicați dispozitivul și opriți-l.



Montarea ghidajului paralel

Înainte de a utiliza ghidajul paralel, acesta trebuie asamblat. Deșurubați cele două șuruburi și șaibe de la capătul celor două tije și fixați ghidajul pe tije folosind șaibe și șuruburile. Strângeți bine șuruburile. Introduceți tijele în canelurile din baza mașinii de frezat. Reglați ghidajul la lățimea de tăiere dorită și strângeți cele trei șuruburi de fixare ale ghidajului paralel.

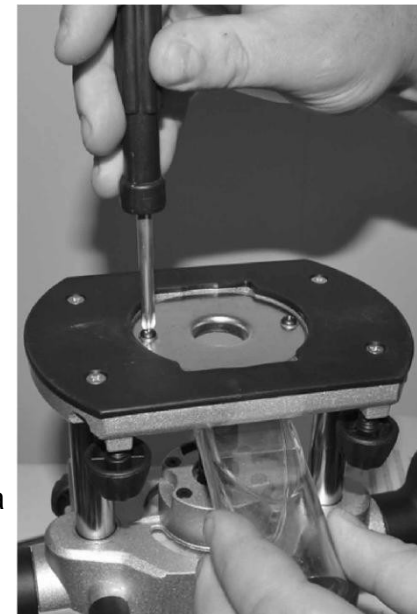


AVERTISMENT!

Înainte de a efectua orice schimbare a accesoriilor, modificări sau lucrări de întreținere, asigurați-vă că aparatul este oprit și deconectat de la priza de alimentare. Nerespectarea acestei reguli poate provoca vătămări corporale.

Utilizarea ghidajului șablon

Utilizați această funcție pentru a tăia o formă din ghidajul șablon. Aceasta este o metodă utilă atunci când doriți să obțineți aceeași formă. Fixați ghidajul șablon la mașina de frezat folosind aceleași șuruburi utilizate pentru montarea orificiului de evacuare a gazelor de ardere. Aliniați orificiile din ghidajul șablon cu orificiile din placa de bază și cu orificiul de evacuare a prafului. Apoi strângeți șuruburile. Pentru a obține o copie exactă, piesa de prelucrat trebuie să fie mai mare cu o valoare egală cu distanța dintre marginea exterioară a inelului ghidajului și marginea exterioară a mașinii de frezat



Înlocuirea frezei

Apăsăți butonul de blocare a axului și introduceți axul până se fixează în poziția corectă. Slăbiți piulița de strângere cu ajutorul unei chei. Înlocuiți freza și fixați piulița de strângere cu o cheie.

Atenție: Înainte de punerea în funcțiune, îndepărtați toate uneltele de reglare și montare.

Freze

Utilizați numai freze cu tija de 6 mm și 8 mm. HSS (oțel rapid) – pentru lemn moale.

TCT – pentru lemn tare, plăci, materiale din plastic sau aluminiu.

ÎNȚREȚINERE

Înainte de a efectua orice reglaj sau lucrări de întreținere sau service, scoateți ștecherul din priza de alimentare

Aparatul nu necesită lubrifiere sau întreținere suplimentară. Aparatul nu este echipat cu piese care ar putea fi reparate de utilizator. Nu folosiți niciodată apă sau substanțe chimice pentru curățarea aparatului. Ștergeți aparatul cu o cârpă uscată. Păstrați întotdeauna aparatul într-un loc uscat. Orificiile de ventilație ale motorului trebuie să fie curate. Scântelele care apar la orificiile de ventilație sunt un fenomen normal și nu duc la deteriorarea aparatului.

Dacă cablul de alimentare este defect, acesta trebuie înlocuit de către producător sau de o persoană calificată pentru a evita orice pericol.



DEPANARE

1. Dacă aparatul nu funcționează, verificați alimentarea cu energie electrică.
2. Dacă problema nu poate fi rezolvată, vă rugăm să contactați serviciul de asistență pentru a obține sfaturi.



INDICAȚII

Utilizarea aparatului fără ghidaj.

1. Utilizarea aparatului fără ghidaj este indicată pentru realizarea de inscripții și alte lucrări similare. În acest mod de lucru, trebuie să se utilizeze o adâncime mică de frezare.

Viteza de avans

2. Elementul de tăiere al mașinii de frezat se rotește în sensul acelor de ceasornic. Pentru a obține un efect de tăiere mai bun, mașina de frezat trebuie deplasată de la stânga la dreapta, atunci când operatorul se află cu fața spre elementul prelucrat

Atenție: Atunci când tăiați marginile exterioare, deplasați mașina de frezat în sensul acelor de ceasornic. Atunci când tăiați marginile interioare, deplasați mașina de frezat în sens invers acelor de ceasornic.



Condiții de garanție:

1. Garanția se acordă pentru o perioadă de 12 luni (24 de luni în cazul achiziției de către consumatori).
2. Garanția acoperă numai defectele fizice ale aparatului, adică defecte de material sau de asamblare.
3. Garanția nu acoperă defectele cauzate de factori externi, cum ar fi: defecte mecanice, murdărie, inundare, fenomene atmosferice, instalare sau utilizare necorespunzătoare, precum și utilizarea neconformă cu instrucțiunile de utilizare și destinația. Garantul nu își asumă răspunderea în cazul alegerii necorespunzătoare a uneltei pentru nevoile respective și a utilizării acesteia în mod neconform cu destinația.
4. Datorită uzurii naturale a materialelor consumabile, garanția nu acoperă elemente precum: cabluri, baterii, încărcătoare, butoane, butoane rotative, comutatoare etc.
5. Clientul livrează produsul la centrul de service pe propria cheltuială.
6. Aparatul trebuie livrat la punctul de service în ambalajul original de fabrică sau într-un ambalaj de înlocuire care să protejeze produsul împotriva deteriorărilor externe.
7. Pe ambalaj trebuie să fie scris numărul de identificare al produsului atribuit în ziua vânzării.
8. Produsul este acceptat la service pe baza prezentării dovezii de cumpărare
9. Termenul de reparare a produsului se prelungește cu durata necesară pentru livrarea tuturor documentelor la service.
10. În cazul în care clientul nu deține toate documentele, acesta trebuie să informeze centrul de service cu privire la decizia luată în legătură cu repararea aparatului și să indice în scris una dintre soluțiile propuse de centrul de service.
11. Produsul predat sau trimis la service trebuie să fie complet. Ambalajul trebuie să conțină produsul împreună cu toate elementele care au fost achiziționate.
12. Retrimiterarea produselor incomplete poate prelungi termenul de reparație sau o poate face imposibilă.
13. Defectele constatate în perioada de garanție vor fi remediate în termen de cel mult 14 zile de la data primirii aparatului la service. În cazul lipsei pieselor de schimb, termenul de reparație poate fi prelungit cu perioada necesară pentru procurarea pieselor.
14. Reclamațiile în baza garanției, a garanției legale sau a contractului de vânzare vor fi acceptate numai pe baza dovezii de cumpărare care specifică identitatea uneltei achiziționate. **Garanția este valabilă cu dovada de cumpărare!**
15. În cazul în care service-ul constată imposibilitatea remediarea defectului sau reparația aceluiași defect în ciuda efectuării a trei reparații, clientul va primi un aparat nou.
16. Garanția nu conferă cumpărătorului dreptul de a solicita rambursarea profiturilor pierdute ca urmare a defectării.
17. Prezenta garanție nu exclude, nu limitează și nu suspendă drepturile cumpărătorului care decurg din Legea din 27 iulie 2002 (Monitorul Oficial din 5 septembrie 2002, nr. 141, poziția 1176).
19. În cazurile neprevăzute, se aplică dispozițiile corespunzătoare ale Legii din 27 iulie 2002 privind condițiile speciale de vânzare cu amănuntul și modificarea Codului civil.

REPREZENTANTUL AUTORIZAT AL PRODUCĂTORULUI:

FOREINTRADE SP. Z O.O.; Grochowska 341 lok.174; 03822 Varșovia

DECLARAȚIE DE CONFORMITATE

Conform Ghidului ISO/IEC 22 și EN 45014

Reprezentantul autorizat al producătorului: Foreintrade Sp. Z o.o.

Adresa reprezentantului autorizat: Grochowska 341, ap. 174, 03822 Varșovia

DECLARĂM CĂ PRODUSUL ESTE CONFORM CU NORMELE EUROPENE

Denumirea produsului: FREZĂ CU AX SUPERIOR (marcată cu marca comercială Kraft&Dele)

Model (denumiri comerciale): M1R-KT01-8 / KD1683

Date despre produs: Tensiune: 230V

Declarație:

Produsul la care se referă prezenta declarație îndeplinește cerințele Directivelor CE:

1. 2006/42/CE Directiva privind echipamentele tehnice
2. 2011/65/UE Directiva ROHS 2
3. 2000/14/CE Directiva privind emisiile sonore

Conform standardelor:

EN 60745-1:2009+A11:2010; EN 60745-2-17:2010; EN 50581:2012; EN ISO 3744:2011

Certificatul cu numărul 130100081HZH-V1 eliberat de Intertek Testing Services Shanghai (Clădirea nr. 86, 1198 Qinzhou Road North, Caohejing, Zona de Dezvoltare, Shanghai 200233, China) la data de 31 mai 2013.

Persoana responsabilă cu gestionarea documentației tehnice: Kamila Cieplak, Grochowska 341, ap. 174, 03822 Varșovia

Kamila Cieplak, Varșovia, 05.06.2017