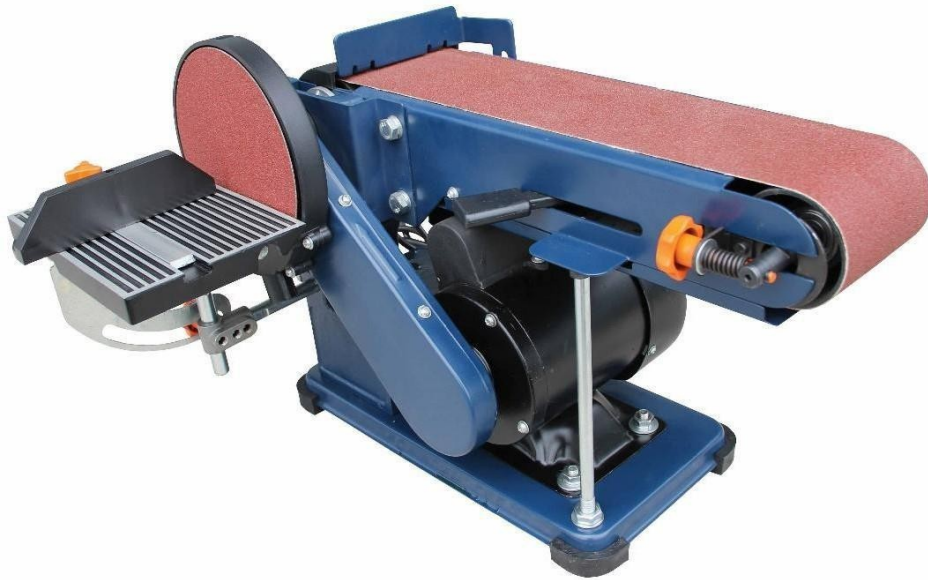


# ***KRAFT&DELE***

---

**POLIȘOR CU DISC ȘI BANDĂ KD1730  
MANUAL DE UTILIZARE**






**KD1730**

**CE**

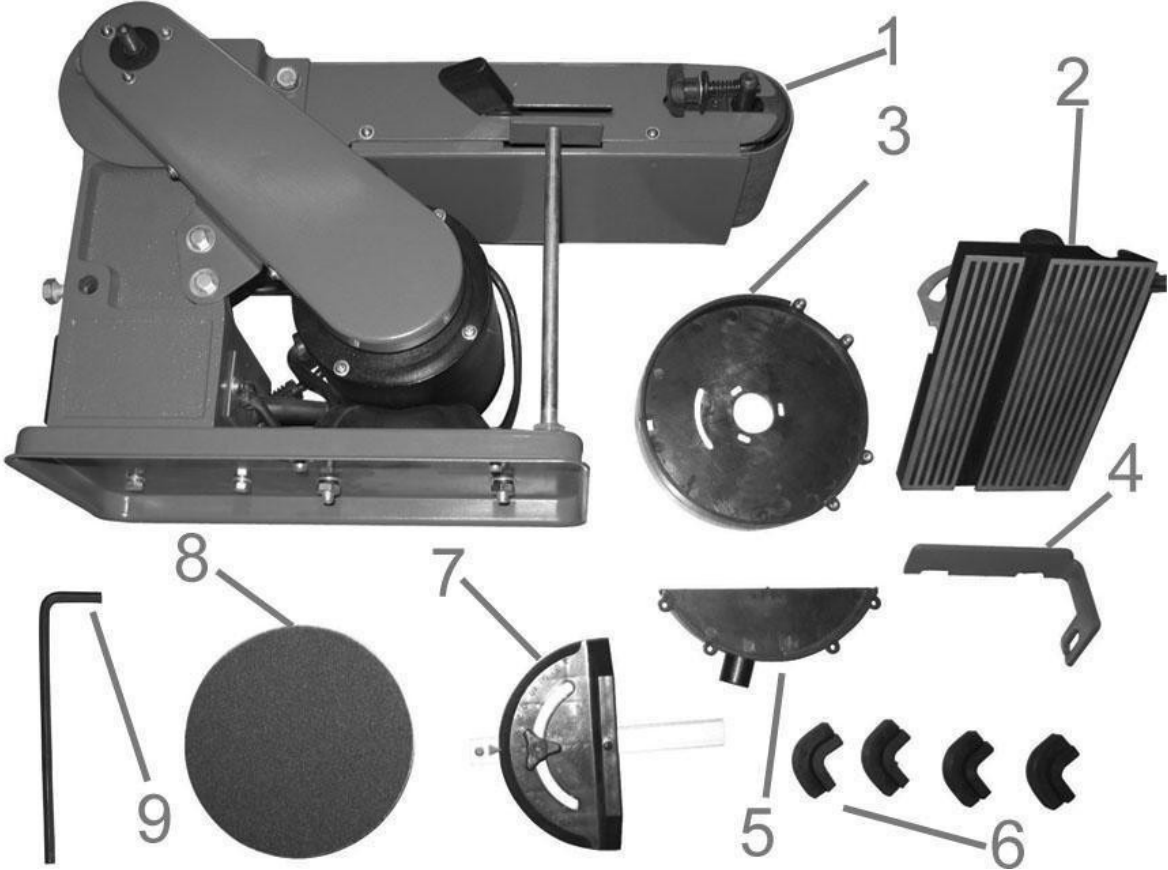
## Cuprins

SIMBOLURI DE AVERTIZARE/INFORMAȚIE .....	3
DESCRIEREA APARATULUI .....	3
DATE TEHNICE.....	4
DESTINAȚIA APARATULUI.....	4
NORME DE SIGURANȚĂ .....	5
Locul de muncă .....	5
Siguranța utilizării .....	5
Siguranța legată de utilizare și întreținere .....	5
Observații generale .....	6
Operațiuni de bază înainte de începerea lucrului.....	6
Activități în timpul lucrului și la finalizarea acestuia.....	6
Este interzis .....	7
MONTAJ .....	7
Instalarea discului de șlefuire.....	7
Instalarea discului de șlefuire .....	9
Instalarea opritorului pe brațul mașinii de șlefuit .....	9
UTILIZAREA ȘI REGLAREA APARATULUI .....	10
Condiții de utilizare.....	10
Reglarea centrării benzii abrazive.....	10
Modificarea poziției brațului de șlefuire .....	11
Reglarea unghiului opritorului drept .....	11
Înclinarea blatului discului de șlefuit.....	11
Reglarea unghiului de înclinare al blatului discului de șlefuit.....	12
Înlocuirea benzii de șlefuit .....	12
Înlocuirea discului de șlefuit .....	12
ÎNTREȚINERE .....	12
REZOLVAREA PROBLEMELOR .....	13
ÎNLĂTURAREA ECHIPAMENTELOR UZATE .....	14
SCHEMA DE CONSTRUCȚIE .....	15

## SIMBOLURI DE AVERTIZARE / E DE INFORMAȚIE

	Trebuie să se utilizeze mijloace de protecție a auzului.
	Trebuie utilizate mijloace de protecție a căilor respiratorii.
	Trebuie utilizate mijloace de protecție a ochilor.

## DESCRIEREA ECHIPAMENTULUI

	
1.	Aparatul
2.	Blatul de lucru.
3.	Capacul discului.

4.	Cromometru.
5.	Capacul inferior al discului cu evacuare a deșeurilor.
6.	Picioare din cauciuc.
7.	Cornișă.
8.	Disc.
9.	Cheie hexagonală de 4 mm.

## DATE TEHNICE

Alimentare motor	230 V~/50 Hz
Puterea motorului fără sarcină $s_2 - 30$ min	600W
Viteza benzii	1450 rpm
Dimensiunea benzii	100 mm x 914 mm
Dimensiunea discului	150 mm
Suprafață de lucru	190 mm x 125 mm
Suprafață de lucru a discului	178 mm x 126 mm
Înclinare blat	0° - 45°
Greutate brută	12 g
Greutate netă	11 kg
Nivelul de putere acustică $L_{WA}$	92 dB (A)

## DESTINAȚIA APARATULUI

Aparatul este destinat șlefuirii în unghi a materialelor în scopuri casnice. Orice altă utilizare care nu este permisă în mod expres în prezentul manual de utilizare poate duce la deteriorarea aparatului și poate reprezenta un pericol grav pentru utilizator.

Este interzisă utilizarea aparatului pe timp de ploaie sau într-un mediu umed. Producătorul nu răspunde pentru daunele rezultate din utilizarea neconformă cu destinația sau din utilizarea necorespunzătoare.



Din motive de siguranță, aparatul nu poate fi utilizat de copii și tineri cu vârsta sub 18 ani, precum și de persoane aflate sub influența alcoolului, a medicamentelor sau a altor substanțe



Persoanele care nu au luat cunoștință de prezentul manual de utilizare sunt rugate să îl citească cu atenție înainte de prima punere în funcțiune a aparatului.

## NORME DE SIGURANȚĂ

### Locul de muncă

- **MENȚINEȚI LOCUL DE MUNCĂ CURAT.** Dezordinea la locul de muncă crește probabilitatea accidentelor.
- **FIȚI ATENȚI LA CONDIȚIILE DE LA LOCUL DE MUNCĂ.** Nu utilizați unealta în locuri umede sau ude. Nu o expuneți la ploaie. Nu utilizați niciodată unelte electrice în apropierea gazelor și lichidelor inflamabile.
- **ȚINEȚI COPIII LA DISTANȚĂ DE APARAT.** Copiii nu trebuie să se afe în zona de lucru. Orice distragere a atenției poate provoca un accident. Nu permiteți copiilor să transporte aparatul sau accesoriile aferente.

### Siguranța utilizării

- Când lucrați cu unealta, trebuie să fiți deosebit de precauți și să dați dovadă de bun simț. Nu utilizați unealta dacă sunteți sub influența alcoolului, a drogurilor sau a medicamentelor eliberate pe bază de rețetă. Citiți prospectul medicamentelor pe care le luați pentru a verifica dacă acestea vă afectează capacitatea de a evalua situația și reflexele. Dacă aveți vreo îndoială, nu utilizați unealta.
- Folosiți echipamentul de protecție adecvat. În timpul lucrului cu unealta, purtați ochelari de protecție, mască antipraf, încălțăminte antiderapantă, cască și protecție pentru urechi ori de câte ori situația o impune. Acest lucru va reduce riscul de accidente.
- Evitați pornirea accidentală a sculei. Înainte de conectarea la curent, asigurați-vă că comutatorul este în poziția OFF. Când transportați scula, nu o țineți de comutator, deoarece acest lucru crește riscul de accidente.
- Îndepărtați toate cheile de reglare înainte de a porni unealta. O cheie fixată pe părțile rotative ale uneltei poate provoca leziuni corporale.
- Nu vă aplecați peste dispozitiv. În timpul lucrului, mențineți o poziție stabilă și echilibrul. Acest lucru vă permite să mențineți un control mai bun asupra dispozitivului în cazul apariției unor situații neprevăzute.
- **ÎMBRACAȚI-VĂ CORESPUNZĂTOR.** Nu purtați haine largi sau bijuterii, deoarece acestea se pot prinde în părțile mobile ale sculei. Se recomandă purtarea încălțăminte cu talpă antiderapantă atunci când lucrați cu scula. Părul lung trebuie fixat corespunzător. Purtați întotdeauna echipament de protecție adecvat.
- Folosiți dispozitivul de fixare a piesei de prelucrat. Este mai sigur decât folosirea mâinii pentru susținere, deoarece vă permite să folosiți ambele mâini pentru a manevra dispozitivul.

### Siguranța legată de utilizare și întreținere

- Nu supraîncărcați unealta. Unealta va funcționa mai bine și mai sigur la sarcinile pentru care a fost proiectată. Nu încercați să utilizați accesorii incompatibile pentru a crește performanța uneltei.

- Nu utilizați unealta dacă întrerupătorul este defect. Unealta care nu poate fi controlată cu ajutorul întrerupătorului prezintă un pericol și trebuie reparată.
- Înainte de a începe reglarea, repararea, înlocuirea accesoriilor sau depozitarea, deconectați unealta de la sursa de alimentare. Aceste măsuri de precauție vor reduce riscul de pornire accidentală a uneltei.
- Unealta trebuie depozitată deconectată de la sursa de alimentare, în afara razei de acțiune a copiilor și a persoanelor neautorizate.
- Unealta trebuie întreținută regulat. Verificați dacă nu există jocuri sau defecte ale pieselor mobile, dacă elementele uneltei nu sunt deteriorate sau dacă nu au apărut alte defecte care ar putea perturba funcționarea corectă a dispozitivului. În cazul în care se constată nereguli, reparați imediat unealta. Multe defecțiuni au la origine o întreținere necorespunzătoare.
- Utilizați unealta și accesoriile aferente în conformitate cu prezentul manual și în mod corespunzător. Luați în considerare condițiile și tipul de lucru efectuat.
- Utilizarea sculei în mod neconform cu destinația poate provoca accidente grave.
- Comutatorul defect trebuie înlocuit la un service autorizat. Nu utilizați unealta cu comutatorul de pornire/oprire defect.
- Nu lăsați unealta nesupravegheată atunci când este pornită. Înainte de a părăsi locul de muncă, opriți întotdeauna unealta și așteptați oprirea completă a acesteia.
- Dacă cablul principal este deteriorat, acesta trebuie înlocuit cu un cablu de alimentare corespunzător.
- Cablul poate fi obținut de la distribuitorul echipamentului. Cablul poate fi înlocuit de un service autorizat sau de un electrician calificat.

#### Observații generale

- Aparatele electrice trebuie să respecte cerințele de securitate și igienă a muncii prevăzute în standardele poloneze și în reglementările aplicabile pe toată durata de utilizare.
- Persoanele angajate la echipamentele electrice trebuie să fie echipate cu îmbrăcăminte de lucru adecvată și echipamente de protecție individuală.
- Persoanele angajate la echipamentele electrice trebuie să respecte toate normele de securitate și sănătate la locul de muncă aplicabile echipamentelor electrice.

#### Acțiuni de bază înainte de începerea lucrului

- Înainte de începerea lucrului, trebuie să vă familiarizați cu documentația aparatului electric și să pregătiți uneltele, instrumentele, plăcile de avertizare și echipamentul de izolare necesare.
- Verificați starea tehnică a echipamentelor și instalațiilor electrice (starea izolației firelor, cablurilor, prizelor, întrerupătoarelor, mufelor), împământarea, starea dispozitivelor de protecție împotriva incendiilor și a celor împotriva electrocutării.
- Verificați starea tehnică a dispozitivelor de protecție împotriva curentului.
- Verificați starea marcajelor de protecție împotriva incendiilor ale echipamentelor și instalațiilor electrice.

#### Măsuri de siguranță în timpul și după utilizare

- Unealta electrică trebuie utilizată numai conform destinației sale.
- Dacă este necesar să părăsiți locul de muncă, opriți mașinile pe care le operați și toate celelalte echipamente care pot prezenta un pericol și deconectați alimentarea cu energie electrică.

- În cazul în care este necesar să lucrați sub tensiune, trebuie să utilizați scule și echipamente de izolare , precum și mănuși și încălțăminte de protecție electrică.
- În cazul opririi automate a echipamentului sau al arderii siguranțelor, repuneți-le în funcțiune după eliminarea cauzei scurtcircuitului și montarea unor siguranțe noi.
- Pentru conectarea mașinilor și a echipamentelor, trebuie utilizate prize cu contact de împământare, dacă instalația electrică o impune.
- După terminarea lucrului, asigurați dispozitivele electrice, ordonați locul de muncă, uneltele și echipamentul.

#### Este interzis:

- Punerea în funcțiune a echipamentelor electrice fără confirmarea eficacității protecției împotriva riscului de electrocutare.
- Efectuarea de modificări la echipamentul deservit.
- Îndepărtarea protecțiilor, a dispozitivelor de siguranță, scurtcircuitarea releelor, blocarea întrerupătoarelor, efectuarea de reparații provizorii ale siguranțelor, utilizarea unor cartușe de siguranță necorespunzătoare.
- Montarea siguranțelor cu mașina pornită.
- Tragerea de cablu atunci când scoateți ștecherul din priză.
- Utilizarea prizelor și a fișelor cu carcasa sau izolația deteriorată.
- Supraîncărcarea aparatelor electrice peste valoarea admisă.
- Atingerea părților aflate sub tensiune, a bornelor condensatoarelor (chiar și atunci când sunt deconectate).
- Lăsarea nesupravegheată a aparatelor electrice conectate la rețea. Toate aparatele electrice trebuie deconectate de la rețea înainte de părăsirea locului de muncă.
- Accesul la aparate sau instalații electrice al persoanelor neautorizate, minorilor, inclusiv copiilor, persoanelor bolnave, aflate sub influența alcoolului sau a altor substanțe.

## MONTAJ

### Instalarea discului de șlefuire

1. Folosind o șurubelniță, deșurubați cele 3 șuruburi de la rola superioară.



2. Strângeți capacul discului pe aparat.



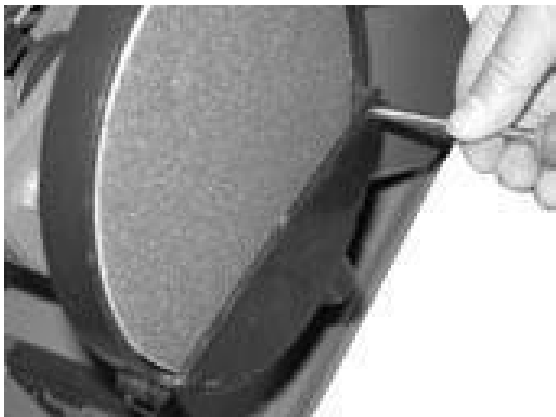
3. Montați capacul discului cu sistem de ejectare folosind o cheie hexagonală de 4 mm.



4. Deșurubați cele patru șuruburi din partea inferioară a carcasei.



5. Aliniați orificiile din carcasa și strângeți cele patru șuruburi.



## Instalarea blatului discului de șlefuire d

1. Poziționați suportul mesei cu orificiul în aparat, apoi introduceți suportul în orificiu.



2. Pentru a evita rănirea degetelor, blatul trebuie să se afle la câțiva milimetri de disc. Strângeți blatul.



## Instalarea opritorului în brațul mașinii de șlefuit

1. Deșurubați șurubul.



2. Montați opritorul, strângeți șurubul.



3. Strângeți capacul opritorului.



## UTILIZAREA, ÎNTREȚINEREA ȘI REGLAREA APARATULUI

### Condiții de utilizare

Umiditatea aerului – max. 70%

Temperatura – de la +5 °C la +40 °C

Aparatul nu poate fi utilizat în locuri cu risc crescut de incendiu sau explozie.

### Reglarea centrării benzii de șlefuire

1. Opriți dispozitivul.
2. Reglați cu ajutorul butonului de reglare.
3. Verificați pe mașina în funcțiune dacă banda este centrată.



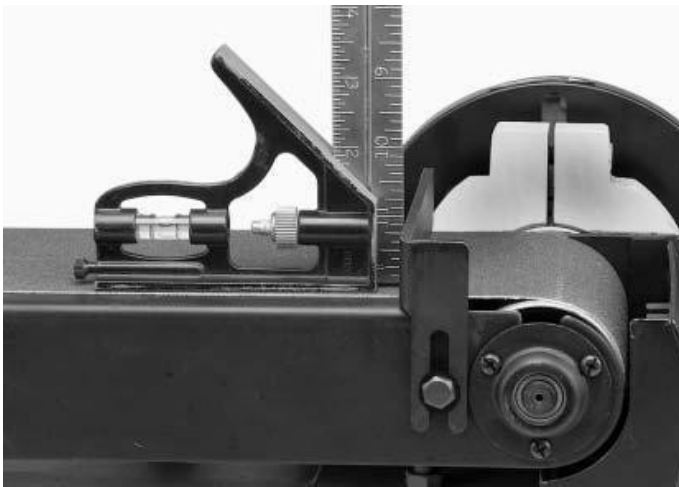
### Modificarea poziției brațului de șlefuire

1. Opriți aparatul.
2. Slăbiți piulița, poziționați brațul în poziția dorită, strângeți piulița.



### Reglarea unghiului drept al opritorului

1. Reglați tensiunea benzii la maxim.
2. Folosiți un echer.
3. Slăbiți piulița, reglați opritorul, strângeți piulița.



Înclinarea blatului discului de șlefuire Blatul poate fi înclinat până la 45 de grade. Slăbiți butonul, înclinați blatul și strângeți butonul blatului.

Rețineți că, după înclinarea blatului, acesta trebuie să păstreze o distanță de câțiva milimetri față de discul de șlefuire.



## Reglarea unghiului drept al blatului discului de șlefuire

Pentru această operațiune, utilizați un echer, așezându-l pe o parte pe disc, iar pe cealaltă pe blat.



### Înlocuirea benzii de șlefuire

1. Slăbiți piulița de blocare.
2. Slăbiți la maximum tensiunea benzii. Scoateți banda.
3. Puneți banda nouă.
4. Strângeți piulița de fixare.
5. Tensionați banda la maxim. Verificați funcționarea benzii.
6. Dacă este necesar, centrați banda.

### Înlocuirea discului de șlefuire

1. Scoateți blatul.
2. Scoateți capacul inferior.
3. Desprindeți discul vechi. Curățați discul.
4. Atașați discul nou.
5. Puneți capacul inferior, apoi blatul.

## ÎNTREȚINERE

- Aparatul nu necesită lucrări de întreținere complexe. În cazul apariției unor defecte sau al funcționării defectuoase, reparațiile trebuie efectuate de un tehnician de service calificat.
- Înainte de prima utilizare și la fiecare 100 de ore de funcționare, trebuie să lubrifiați toate piesele de îmbinare (dacă este necesar, înainte de lubrifiere, îndepărtați toate piliturile și praful cu o perie).
- Verificați periodic starea autocolantelor cu informații privind siguranța. Dacă este necesar, autocolantele trebuie înlocuite.
- Verificați periodic starea benzii și a ghidajului benzii.
- Starea tehnică bună și rolele de ghidare reglate corespunzător garantează mișcarea liberă a benzii și șlefuirea precisă.
- Depozitați aparatul într-un spațiu închis și uscat.
- După fiecare lucrare terminată, îndepărtați așchii, pilitura și praful.

## REZOLVAREA PROBLEMELOR

Problemă	Cauza probabilă	Soluție
Aparatul se oprește sau nu pornește	<ul style="list-style-type: none"> <li>Comutatorul ON/OFF este defect</li> <li>Aparatul este deconectat de la sursa de alimentare</li> <li>Aparatul este suprasolicitat</li> <li>Înterupător de circuit sau siguranță defectă</li> <li>Cablu de alimentare defect</li> </ul>	<ul style="list-style-type: none"> <li>Verificați înterupătorul</li> <li>Verificați toate conexiunile de alimentare</li> <li>Lăsați aparatul să se răcească și resetați-l oprind înterupătorul</li> <li>Înlocuiți siguranța sau resetați înterupătorul de circuit</li> <li>Înlocuiți cablul de alimentare</li> </ul>
Aparatul reduce turația în timpul funcționării	<ul style="list-style-type: none"> <li>Forța de presare a elementelor asupra materialelor este prea mare abrazive</li> </ul>	<ul style="list-style-type: none"> <li>Reduceți forța de apăsare a elementelor asupra materialelor abrazive</li> </ul>
Rezultat nesatisfăcător	<ul style="list-style-type: none"> <li>Granulație necorespunzătoare (prea mică/prea mare) a materialelor abrazive</li> </ul>	<ul style="list-style-type: none"> <li>Utilizați materiale cu granulația adecvată</li> </ul>
Uzură prea rapidă	<ul style="list-style-type: none"> <li>Granulație prea mică a materialelor abrazive</li> </ul>	<ul style="list-style-type: none"> <li>Utilizați materiale cu granulație mai mare</li> </ul>
Unghi de de șlefuire	<ul style="list-style-type: none"> <li>Unghiul este reglat</li> </ul>	<ul style="list-style-type: none"> <li>Reglați unghiul</li> </ul>
Discul se rotește în poziție centrală	<ul style="list-style-type: none"> <li>Discul de șlefuire nu este montat corespunzător</li> </ul>	<ul style="list-style-type: none"> <li>Montați discul în poziție centrală</li> </ul>
Banda de șlefuit alunecă de pe rulment	<ul style="list-style-type: none"> <li>Banda de șlefuit este montată incorect</li> </ul>	<ul style="list-style-type: none"> <li>Montați banda în poziție centrală</li> </ul>
Piesa de prelucrat se încălzește foarte tare	<ul style="list-style-type: none"> <li>Materialele abrazive sunt murdare de lac</li> <li>Forța de apăsare este prea mare</li> </ul>	<ul style="list-style-type: none"> <li>Schimbați materialul abraziv</li> <li>Reduceți forța de</li> </ul>

		apăsare
--	--	---------

## ELIMINAREA ECHIPAMENTELOR UZATE

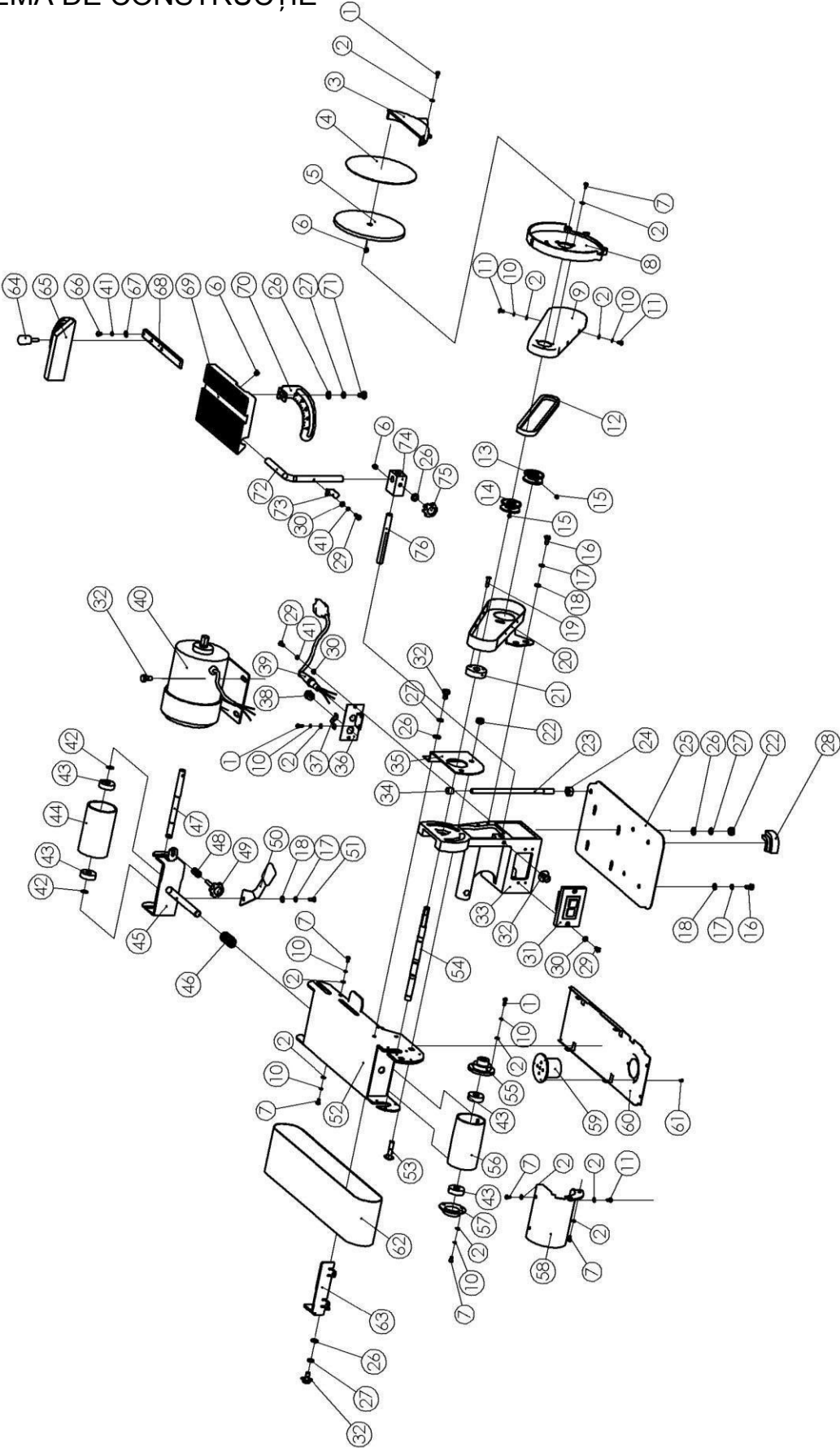


La sfârșitul duratei de viață, acest produs nu trebuie aruncat împreună cu deșeurile menajere obișnuite, ci trebuie predat la un punct de colectare și reciclare a echipamentelor electrice și electronice. Acest lucru este indicat de simbolul afișat pe produs, în manualul de utilizare sau pe ambalaj. Prin reutilizarea, reciclarea materialelor sau alte forme de valorificare a echipamentelor uzate, contribuiți în mod semnificativ la protejarea mediului înconjurător.

REPREZENTANT AUTORIZAT AL PRODUCĂTORULUI:

Foreintrade Sp. Z o.o.; Grochowska 341 lok.174; 03-822 Varșovia

# SCHEMA DE CONSTRUCȚIE



## DECLARAȚIE DE CONFORMITATE

Conform Ghidului ISO/IEC 22 și EN 45014

**Reprezentantul autorizat al producătorului:** Foreintrade S.A

**Adresa reprezentantului autorizat:** JANÓWEK, UL.MODRZEWIOWA 54 05-555 TARCZYN

### DECLARĂM CĂ PRODUSUL ESTE CONFORM CU NORMELE EUROPENE

**Denumirea produsului:** Polizor (marcat cu marca comercială Kraft&Dele) **Model** (denumiri comerciale): KD1730 / MM1510

**Date despre produs:** Putere: 600W

Tensiune: 230V

**Declarație:**

Produsul la care se referă prezenta declarație îndeplinește cerințele Directivelor CE:

1. 2006/42/CE Directiva privind echipamentele tehnice
2. 2011/65/UE Directiva ROHS 2
3. 2000/14/CE Directiva privind emisiile sonore

**Conform standardelor:**

EN 61029-1:2009/A11:2010; EN ISO 12100:2010; EN50581:2012; EN ISO 3744:2011

Certificat cu numărul M8A 18 07 52404 671 emis de TÜV SÜD Product Service GmbH (Zertifizierstelle, Ridlerstrasse 65, 80339 München, Germania) la data de 13.07.2018.

Persoana responsabilă cu gestionarea documentației tehnice: Ma Dong Hui, JANÓWEK, UL.MODRZEWIOWA 54 05-555 TARCZYN

Ma Dong Hui, JANÓWEK, 26.06.2019