

INSTRUKCJA OBSŁUGI
Traducerea manualului original

KRAFT&DELE

PROFESSIONAL



Spalinowy silnik zaburtowy

KD177



CE

INSTRUKCJA ORYGINALNA

Cuprins

SEMNE DE AVERTIZARE / INFORMAȚIE.....	2
UTILIZAREA APARATULUI.	2
DATE TEHNICE	2
SIGURANȚĂ.....	3
OBSERVAȚII GENERALE	3
INSTALAREA ȘI UTILIZAREA APARATULUI.....	4
Montarea motorului.....	4
Alimentarea cu combustibil.	4
Pornirea motorului rece	4
Pornirea motorului cald.....	5
Verificarea înainte de plecare.....	5
Înainte de fiecare plecare, efectuați o verificare a stării motorului.	5
Spălarea motorului.....	5
Curățarea rezervorului de combustibil.....	5
Întreținerea filtrului de combustibil	5
În cazul în care motorul se scufundă.	5
Verificarea bujiei	6
Schimbarea uleiului din transmisia elicei.....	6
Elice.	7
Depozitare.....	7
MONTAJ PE BARCĂ ȘI UTILIZARE	8
Operațiuni periodice de întreținere	10
ÎNLĂȚURAREA ECHIPAMENTELOR UZATE	10
DATE DE LA PRODUCĂTOR.....	10
SERVICIU.	10
SCHEMA APARATULUI.....	11
DECLARAȚIE DE CONFORMITATE.	13

SIMBOLURI DE AVERTIZARE / INFORMAȚIE

	ATENȚIE: Înainte de utilizarea aparatului, citiți cu atenție manualul de utilizare și recomandările de siguranță. Păstrați manualul.
	ATENȚIE: Țineți mâinile și picioarele la distanță de elementele rotative.

UTILIZAREA ȘI ÎNTREȚINEREA APARATULUI

Motorul cu combustie extern este destinat utilizării în scopuri recreative pe ambarcațiuni și pontoane destinate unui număr maxim de patru persoane. Orice utilizare care nu corespunde celor descrise în prezentul manual este incompatibilă cu destinația dispozitivului. Răspunderea pentru daunele sau rănilor rezultate din utilizarea necorespunzătoare revine utilizatorului/proprietarului, nu producătorul. În scopul îmbunătățirii echipamentelor sale, producătorul își rezervă dreptul de a aduce modificări produselor sale.

Dispozitivul poate fi reparat și întreținut exclusiv la un punct de service autorizat.

DATE TEHNICE

Model	KD177
Tipul motorului	2 timpi, 1 cilindru
Număr cilindri	1
Cilindree	59,4 cm ³
Turație maximă	7000 rpm
Turație la ralanti	3000 rpm
Putere maximă	4,3 kW/5,8 CP
Capacitatea rezervorului de combustibil	1,21
Combustibil	Amestec de benzină și ulei benzină
Raportul amestecului	1:40
Raport de transmisie	2,08
Trecerea între trepte	Înainte/neutru
Lungime	92EM
Lățime	38 cm
Înălțime	25 cm
Înălțimea maximă a panoului	42 cm
Greutate	1 kg
Nivelul garantat al presiunii acustice L _{pa}	67 dB(A)

SIGURANȚĂ

Înainte de a începe lucrul, citiți cu atenție manualul de utilizare. Păstrați-l pentru consultare ulterioară. Producătorul nu își asumă răspunderea pentru daunele rezultate din nerespectarea prezentului manual.

Cel mai mare pericol apare în cazul efectuării următoarelor acțiuni interzise:

- a) Utilizarea aparatului de către copii și persoane cu capacități fizice și mentale reduse.
- b) Utilizarea aparatului de către persoane care nu au citit manualul de utilizare, precum și de către persoane care nu au cunoștințe privind utilizarea ambarcațiunilor și deplasarea pe suprafețe de apă.
- c) Utilizarea unui motor defect.

NOTĂ E GENERALE

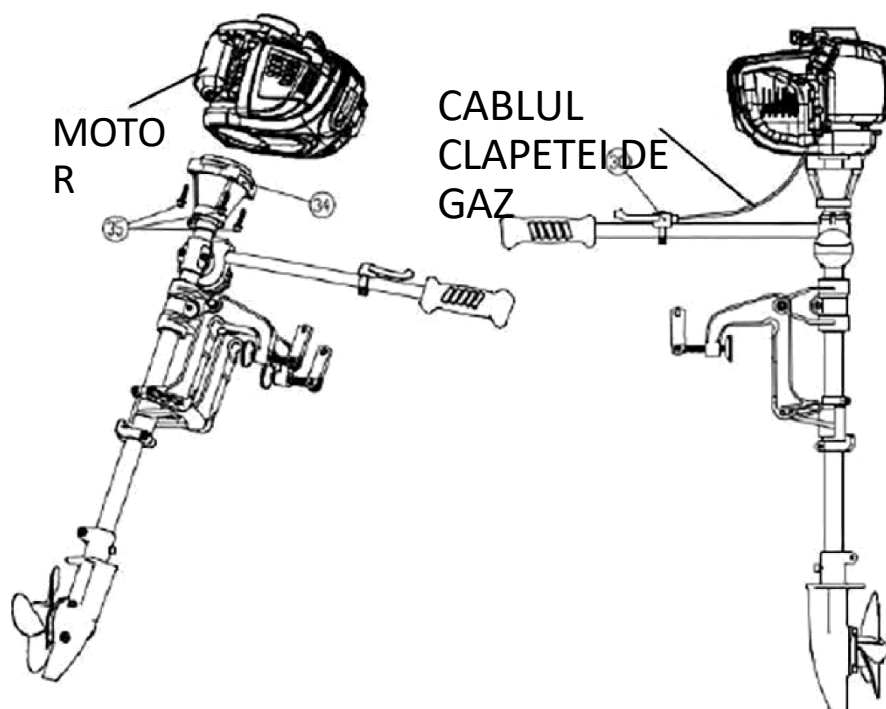
- a) Înainte de prima pornire a motorului, citiți cu atenție acest manual pentru a vă familiariza cu toate caracteristicile și funcțiile acestuia, cerințele de siguranță, precum și modul de utilizare și întreținere.
- b) Înainte de fiecare ieșire pe apă, trebuie efectuat așa-numitul control zilnic
- c) Nu porniți niciodată motorul în spații închise. Gazele de eșapament conțin monoxid de carbon otrăvitor, care poate duce la pierderea cunoștinței și chiar la deces.
- d) Nu utilizați niciodată barca sub influența alcoolului sau a drogurilor.
- e) Testați barca la viteze mici și medii până când învățați să o manevrați cu precizie și înțelegeți comportamentul acesteia în diverse situații. Nu navigați niciodată la cele două viteze maxime dacă nu cunoașteți cu exactitate comportamentul bărcii pe apă.
- f) Asigurați-vă că toți pasagerii de la bord poartă veste de salvare.
- g) Când încărcați barca, asigurați-vă că greutatea este distribuită uniform.
- h) Respectați termenele de efectuare a reviziilor
- i) Nu efectuați niciun fel de modificări sau transformări ale motorului sau ale componentelor acestuia. Acest lucru poate duce la deteriorarea motorului și poate provoca un accident.
- j) Citiți și respectați regulile de navigație în vigoare pe apele pe care intenționați să navigați.
- k) Asigurați-vă că dețineți echipamentul adecvat de salvare și semnalizare, cum ar fi: veste de salvare pentru fiecare pasager, rachete de semnalizare, stingător de incendiu, ancoră, vâslă, pompă de santină, frânghie, trusă de prim ajutor, trusă de scule, cablu de pornire , rezervă de combustibil, ulei etc.,
- l) Instruiți toți pasagerii cu privire la procedurile de urmat în caz de pericol. Asigurați-vă că aceștia cunosc regulile de utilizare a ambarcațiunii, știu
- m) folosi echipamentul de salvare și știu cum să acționeze în cazul apariției unor probleme.
- n) Conform Codului de conduită, la urcarea sau coborârea din barcă nu este permis să vă așezați pe capota motorului sau pe orice altă parte a acestuia,
- o) Înainte de a începe călătoria, consultați prognoza meteo.
- p) Acordați o atenție deosebită în timpul înlocuirii oricărei piese a motorului sau la alegerea și montarea echipamentului suplimentar. Utilizarea pieselor neoriginale sau de calitate inferioară poate

poate provoca deteriorarea motorului și poate genera situații periculoase. Utilizarea pieselor neoriginale va duce la pierderea imediată a garanției.

MONTAJUL ȘI UTILIZAREA

Montarea motorului

Montarea motorului cu ansamblul de antrenare se realizează cu ajutorul a 4 șuruburi de montare (punctul 34 din desenul tehnic). Apoi, trebuie montat cablul clapetei de accelerație împreună cu maneta de pe mâner.



Alimentare cu combustibil

Atenție! Utilizarea benzinei cu plumb poate provoca deteriorarea motorului. Utilizați exclusiv benzină fără plumb.

Alimentarea motorului cu combustibil atunci când motorul se află pe barcă poate duce la poluarea apei sau poate deteriora suprafața apei. De aceea, alimentarea pe barcă este strict interzisă.

Pentru a evita căderea după terminarea alimentării cu combustibil, asigurați-vă că motorul este bine fixat de pupa.

Pornirea motorului rece

- Comutați / glisați (în funcție de model) comutatorul (6) de pe mâner în poziția „I”.
- Apăsați ușor de câteva ori pistonul pompei (de 7-10 ori) până când combustibilul ajunge la piston și se află în carburator,
- Deplasați maneta (12) până la închiderea aerului de amorsare (poziția superioară).
- Trageți de mânerul demarorului (13) până la pornirea inițială a motorului.

- e) Deplasați maneta (12) până c până la deschiderea a (în poziția inferioară) - (excesiv menținerea motorului cu clapeta de aer închisă va duce la inundarea motorului sau va îngreuna pornirea corectă a acestuia).
- f) Trageți de mânerul demarorului până la pornirea corectă a motorului („motorul prinde turație”).
- g) Lăsați motorul să se încălzească câteva minute înainte de a începe lucrul.

Pornirea motorului cald

- Dacă combustibilul nu s-a întors din carburator în rezervorul de combustibil și motorul este încă cald, trageți de mânerul demarorului (13) de una până la trei ori; motorul ar trebui să pornească.

LIPSA DE COMBUSTIBIL / REPORNIRE:

- Dacă ați rămas fără combustibil și motorul nu pornește după realimentare / motorul s-a răcit, urmați pașii de la 3 la 7 din secțiunea PORNIREA MOTORULUI RECE.

OPRIREA MOTORULUI:

- Mutați comutatorul din mâner în poziția „0”.

Verificarea înainte de plecare

Înainte de fiecare plecare în călătorie, verificați starea motorului.

- a) Asigurați-vă că aveți suficient combustibil pentru călătoria planificată.
- b) Verificați dacă toate șuruburile și piulițele sunt strânse.
- c) Verificați dacă aveți o cantitate suficientă de rachete de semnalizare,

Spălarea motorului cu

După fiecare utilizare a motorului în apă de mare sau apă contaminată, sau în cazul în care motorul va fi depozitat pentru o perioadă îndelungată, acesta trebuie spălat cu atenție cu apă curată. Nerespectarea acestei obligații va determina ca sarea care a pătruns în motor să provoace apariția unor focare de coroziune, scurtând durata de viață a unității.

În plus, trebuie să acordați atenție stării aripioarelor de răcire ale motorului. În cazul în care acestea sunt murdare de noroi sau nămol, disiparea căldurii de către motor este perturbată, fiind necesară curățarea aripioarelor de impurități.

Curățarea rezervorului de combustibil

Scoateți capacul filtrului de combustibil, goliți rezervorul de combustibil, scoateți filtrul de combustibil și îndepărtați apa, noroiul sau alte impurități, clătind rezervorul cu substanțe chimice.

Întreținerea filtrului de combustibil

Scoateți tubul bujiei, desfaceți capacul rezervorului de combustibil. Scoateți filtrul de combustibil și curățați-l (dacă necesar, înlocuiți-l cu unul nou).

În cazul scufundării motorului

Motorul care a fost scufundat trebuie supus imediat unei inspecții amănunțite la un atelier, pentru a preveni coroziunea. În cazul scufundării motorului, trebuie efectuate imediat următoarele operațiuni:

- a) Scoateți motorul din apă cât mai repede posibil.
- b) Przemyj o , clătind cu apă proaspătă pentru a îndepărta sarea, nămolul și algele,
- c) Uscați conducta de combustibil și carburatorul.
- d) Înainte de repornire, motorul trebuie dus la service.

Verificarea bujiei

ELECTRODA LATERALĂ

0,60—0,70 mm
(0,024—0,028 in.)

ȘAIBĂ

IZOLATOR

Pentru a asigura funcționarea corectă a motorului, distanța dintre electrozii bujiei trebuie să fie corectă, iar bujia în sine nu trebuie să fie acoperită cu depuneri carbonice.

Dacă motorul tocmai s-a oprit, toba de eșapament va fi foarte fierbinte; aveți grijă să nu atingeți toba de eșapament fierbinte.

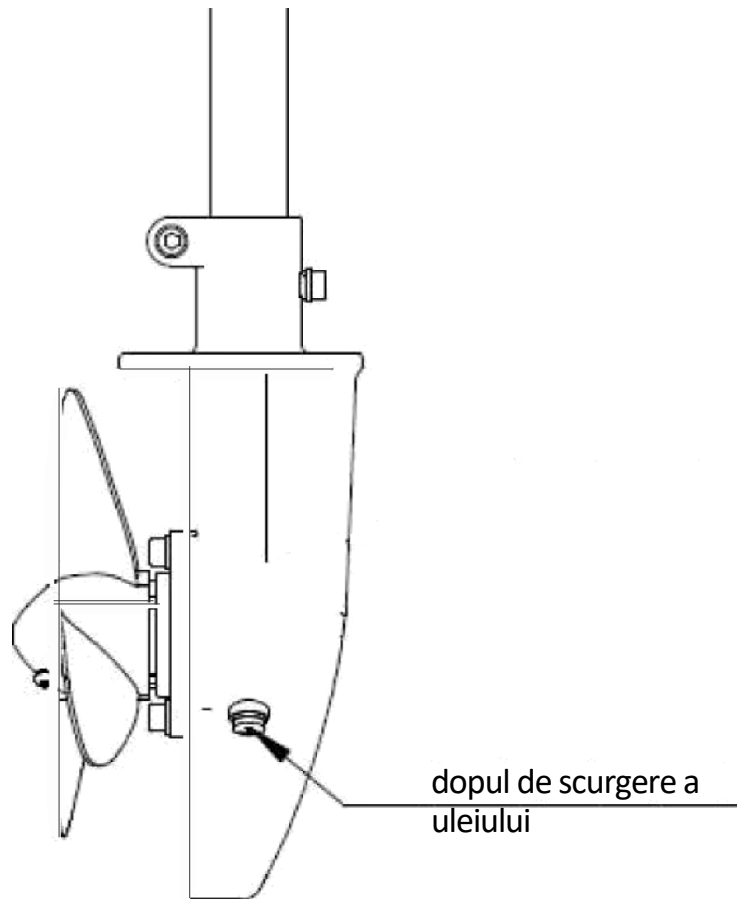
Nu folosiți niciodată o bujie cu capacitate termică necorespunzătoare.

- a) Slăbește șurubul, apoi scoate capacul superior al motorului.
- b) Scoateți capul bujiei și, folosind o cheie potrivită pentru bujii, deșurubați bujia.
- c) Verificați vizual starea bujiei. Dacă se observă uzură sau dacă izolația este fisurat sau rupt, aruncați bujia. Curățați bujia cu o perie de sârmă, dacă este reutilizabilă.
- d) Măsurați distanța dintre electrozi cu un calibru de joc. Dacă este necesară reglarea, apăsați foarte ușor pe electrodul lateral. Distanța trebuie să fie de: 0,60 — 0,70 mm.
- e) Verificați dacă șaiba bujiei este în stare bună și înșurubați bujia manual pentru a preveni strivirea filetelui.
- f) După înșurubarea manuală inițială a bujiei, strângeți-o cu o cheie pentru bujii pentru a apăsa bine șaiba. Dacă instalați o bujie nouă, după înșurubarea manuală, strângeți-o cu o cheie cu 1/2 de rotație pentru a apăsa șaiba. Dacă instalați o bujie uzată, strângeți-o cu o cheie de 0,1/8 până la 1/4 de rotație. Dacă bujia este strânsă prea slab, se poate supraîncălzi și poate duce la deteriorarea motorului.
- g) Puneți capul bujiei,

Schimbarea uleiului din cutia de viteze șuruburi

Uleiul din cutia de viteze trebuie schimbat cel târziu după 100 de ore de funcționare.

- a) Goliți rezervorul de ulei prin deșurubarea dopului de scurgere și a dopului de nivel.
- b) După scurgerea uleiului, umpleți motorul cu ulei de transmisie nou, până când acesta se revărsă prin dopul de nivel.
- c) Înșurubați dopul de scurgere și dopul de nivel al uleiului, apoi strângeți-le.



Șurub de antrenare

Șurubul de antrenare poate fi expus la deteriorări mecanice cauzate de lovituri de fund sau de obiecte aflate în apă în timpul funcționării motorului. Chiar și o avarie minoră a motorului poate afecta funcționarea și viteza ambarcațiunii. Elicea este fixată cu ajutorul unui știft special, care este proiectat astfel încât să se rupă în cazul lovirii de un obiect dur. Înlocuirea știftului este foarte simplă.

În cazul în care elicea este îndoită, ciobită sau crăpată, aceasta trebuie înlocuită cu una nouă, recomandată de producător.

La fiecare trei luni, elicea trebuie demontată, iar arborele de transmisie trebuie lubrifiat,

Depozitarea

Înainte de depozitare, trebuie să goliți rezervorul de combustibil și să curățați bine motorul. Depozitați motorul într-un spațiu uscat și curat.

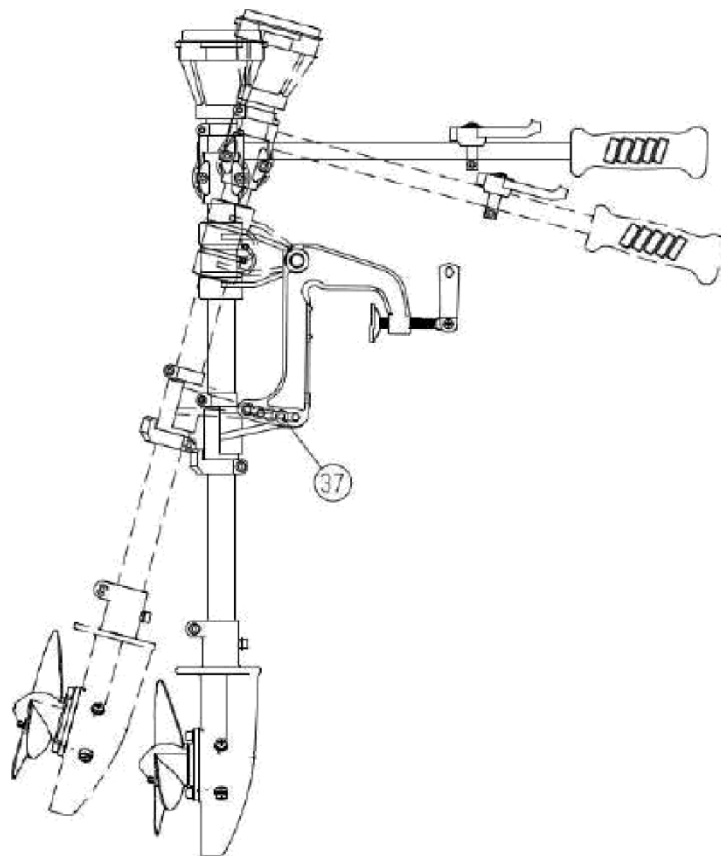
MONTAJ PE BARCĂ ȘI UTILIZARĂ

Pentru montarea motorului pe barcă se utilizează șuruburi cu cleme. Înainte de fiecare ieșire pe apă, verificați starea montării motorului (eliminați eventualele jocuri). În plus, motorul trebuie asigurat cu o frânghie sau un lanț, în cazul în care fixarea se deteriorează. În majoritatea motoarelor, suportul de montare este de obicei înșurubat la pupa. Aceasta este o metodă mai sigură, dar necesită verificări mai frecvente și mai amănunțite ale corectitudinii montării. Unghiul de

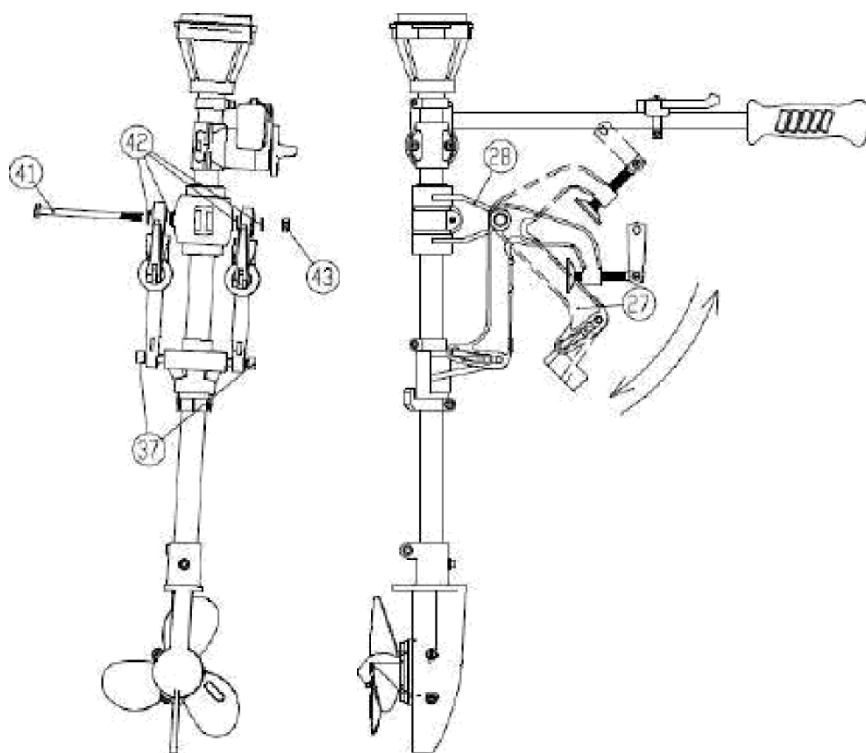
înclinare

După montarea motorului, prova navei se poate scufunda sau ridica. Unghiul corect de înclinare depinde de caracteristicile ambarcațiunii, de dimensiunea motorului outboard, de condițiile de navigație și de încărcătură. Este necesar

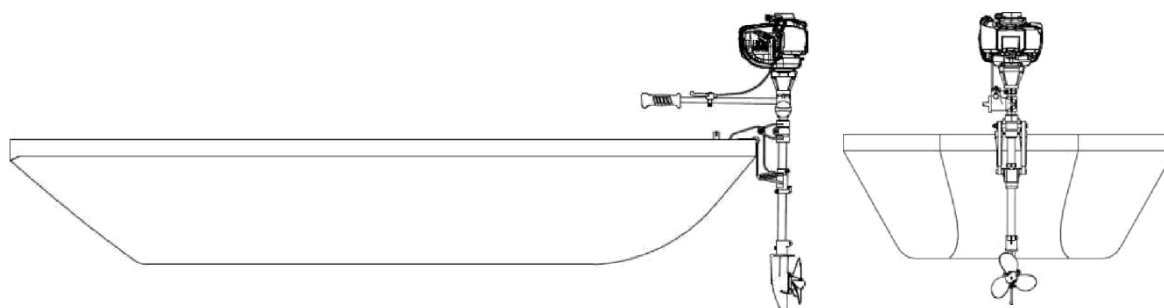
să acordați atenție ajustării unghiului de înclinare de fiecare dată în funcție de condițiile existente. La acest tip de motoare exterioare, unghiul de înclinare se reglează manual prin blocarea tijei în pozițiile corespunzătoare.



Deșurubați cele două șuruburi (punctul 37), reglați unghiul de înclinare al motorului, apoi strângeți șuruburile.



Montați suportul 27 așa cum se arată în figură. Înainte de montare, slăbiți șurubul 37, montați suportul 27 și șurubul 38 împreună cu arborele 41. Apoi montați cele 4 garnituri 42 așa cum se arată în figură și înșurubați șuruburile 37. Asigurați-vă că, după asamblare, ansamblul nu prezintă joc.



Montați motorul asamblat corect în pupa bărcii și strângeți bine șuruburile,

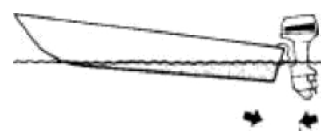


DUTY
UNGHIIUL DE ADÂNCIME

(tendință de scufundare)



OPTIM
UNGHII DE ÎNCĂRCARE



PREA MIC
UNGHIIUL DE ÎNCĂLZIRE
(pupa prea ridicată)

Este recomandat să urmați tabelul de mai jos pentru întreținerea motorului outboard și pentru a-i prelungi durata de viață. În cazul unei utilizări intensive și, dacă este necesar, aceste operațiuni trebuie efectua mai des,

	1 lună	3 luni	6 luni
Clățiți motorul cu apă curată	X		
Filtru de combustibil Verificați și curățați	X		
Bujie: verificați starea, curățați sau înlocuiți dacă este necesar	X		
Șurub de antrenare: verificați starea, scoateți și ungeți arborele		X	
Capul motorului verificați starea curățați-l dacă este necesar		X	
Rezervor de combustibil Curăța cu ajutorul substanțelor chimice			X
Curăța cutia de viteze înlocuiți ulei			X

ELIMINAREA ECHIPAMENTELOR UZATE

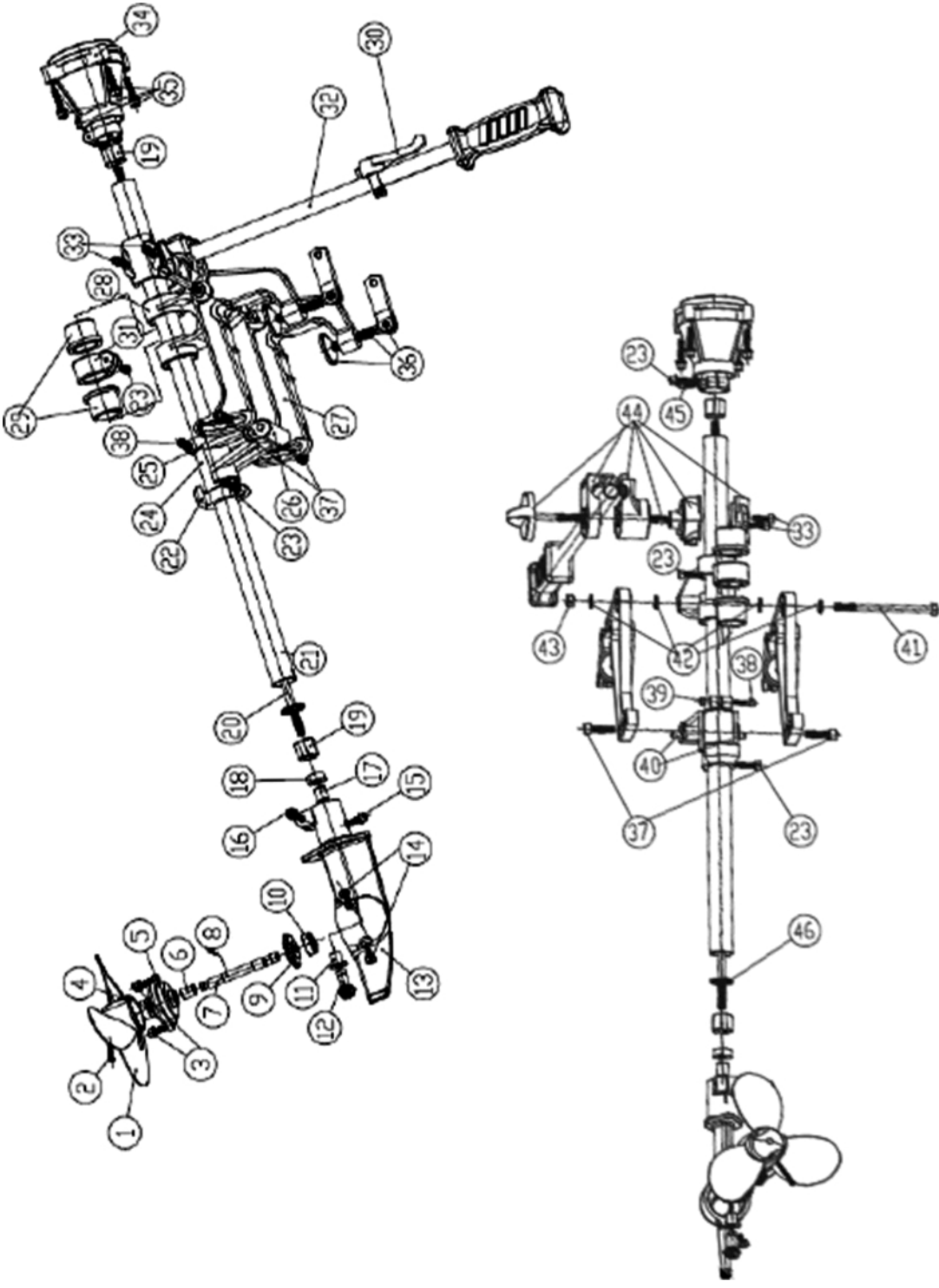


La sfârșitul perioadei de utilizare, acest produs nu trebuie aruncat împreună cu deșeurile menajere obișnuite, ci trebuie predat la un punct de colectare și reciclare a echipamentelor electrice și electronice. Acest lucru este indicat de simbolul afișat pe produs, în manualul de utilizare sau pe ambalaj. Prin reutilizarea, reciclarea materialelor sau alte forme de valorificare a echipamentelor uzate, contribuiți în mod semnificativ la protejarea mediului înconjurător.

SERVICIU

Reparațiile uneltelor cu motor trebuie efectuate exclusiv de personal calificat, utilizând piese de schimb originale. Astfel se asigură siguranța utilizării aparatului.

SCHEMA DE ASAMBLARE A APARATULUI



Lp.	Nazwa części	liczba
1	șurub de antrenare	1
2	șurub de montare	1
3	șurub cu șaibă plată	2
4	garnitură de ulei	1
5	capac de transmisie	1
6	rulment	1
7	ieșire ax	1
8	știft ax	1
9	transmisie mare	1
10	rulment	1
11	flanșă rulment	1
12	angrenaj mic	1
13	carcasă angrenaj	1
14	șurub cu șaibă plată	2
15	șurub	1
16	șurub	1
17	rulment	1
18	garnitură de ulei	1
19	garnitură de ulei	2
20	arbore de antrenare	1
21	capac pentru arbore	1
22	limitatoare de unghi de virare	1

23	șruba	3
24	capac	1
25	inel de limitare	1
26	cadru	1
27	suport	2
28	cadru de susținere	1
29	capac	2
30	comutator	1
32	montarea mânerului	1
33	șurub	2
34	angrenaj	1
35	șurub	4
36	set de șuruburi de montare	2
37	șurub	2
38	șurub	1
39	piuliță	1
40	știft de ax	2
41	arbore	1
42	garnitură	4
43	piuliță	1
44	fixare mâner	1
45	set de șuruburi	1
46	garnitură	1

DECLARAȚIE DE CONFORMITATE

Conform Ghidului ISO/IEC 22 și EN 45014

Reprezentantul autorizat al producătorului: FOREINTRADE SP. Z O.O.

Adresa reprezentantului autorizat: Grochowska 341 lok.174; 03822 Varșovia

DECLARĂM CĂ PRODUSUL ESTE CONFORM CU NORMELE EUROPENE

Denumirea produsului: Motor outboard cu combustie internă (marca comercială Kraft&Dele) **Model**
(denumiri comerciale): KD177

Date despre produs: Putere: 4,3 kW

Declarație:

Produsul la care se referă prezenta declarație îndeplinește cerințele Directivelor CE:

1. 2013/53/UE Directiva RC
2. 2011/65/UE Directiva ROHS 2
3. 2000/14/CE Directiva privind emisiile sonore

Conform standardelor:

EN50581:2012; EN ISO 3744:2011

Certificat cu numărul 1580-01-1215 emis de AV Technology Ltd AVT (Unit 2 Easter Court, Europa Boulevard, Warrington, Cheshire, WA5 7ZB, Regatul Unit) la data de 21.12.2016.

Persoana responsabilă cu gestionarea documentației tehnice: Ma Dong Hui, Grochowska 341 lok. 174; 03822 Varșovia

Varșovia, Ma Dong Hui, 7 august 2018