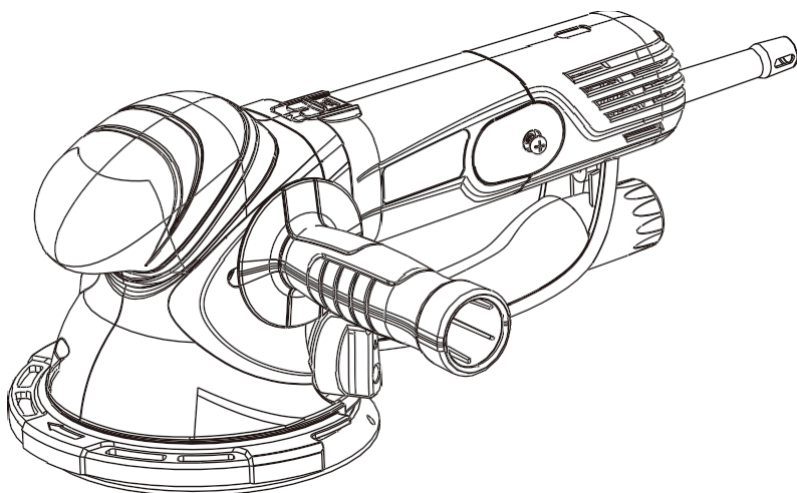


KRAFT&DELE
Professional

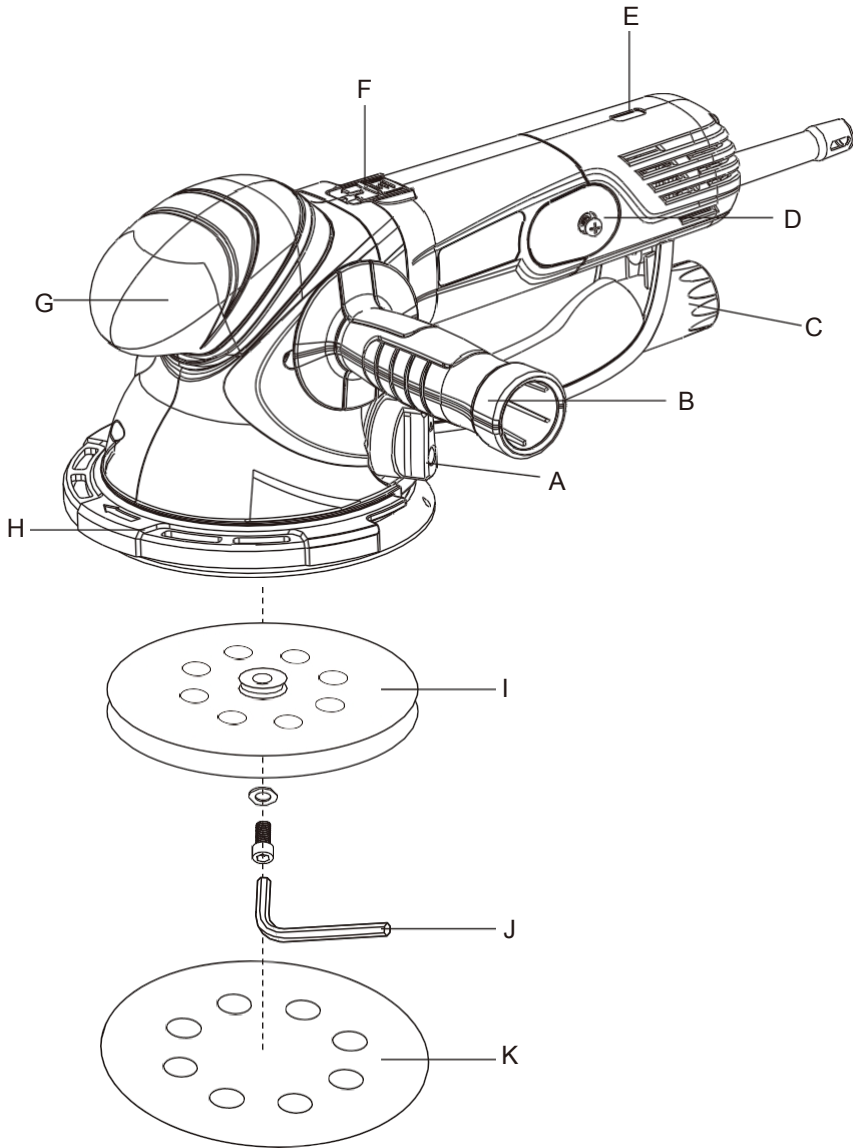


**Mașină de șlefuit
oscilantă excentrică**

KD3024



①



A. Comutator de mod

B. Mâner auxiliar

C. Port de aspirare a prafului

D. Capac pentru perii de carbon

E. Buton de reglare a vitezei

F. Comutator ON/OFF

G. Mâner frontal

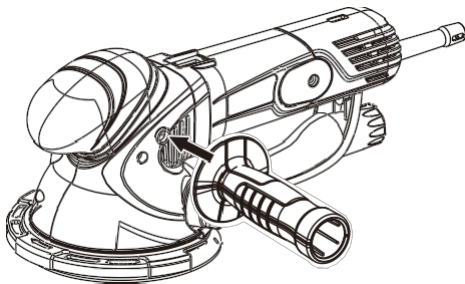
H. Placă de protecție

I. Șaibă cu velcro

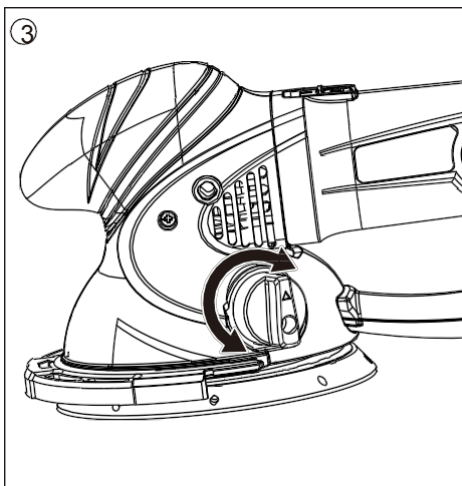
J. Cheie

K. Disc de șlefuit

②



③



SPECIFICAȚII TEHNICE

Model:	KD3024
Tensiune:	220-240 V~, 50 Hz
Putere:	1500 W
Viteza fără sarcină:	2500-6250 min ⁻¹
Dimensiunea discului Ø max.:"	150 mm
Clasa de protecție:	<input type="checkbox"/>

SIGURANȚĂ

Reguli generale de siguranță



AVERTISMENT! Citiți toate avertismentele de siguranță și toate instrucțiunile.

Nerespectarea avertismentelor și a instrucțiunilor poate provoca electrocutare, incendiu și/sau vătămări grave.

Păstrați toate avertismentele și instrucțiunile pentru viitor. Termenul „unealtă electrică” din avertismente se referă la uneltele electrice alimentate de la rețea (cu cablu) sau de la baterii (fără cablu).

1. SIGURANȚA LA LOCUL DE MUNCĂ

> Mențineți locul de muncă curat și bine iluminat. Zonele aglomerate sau întunecate favorizează accidentele.

> Nu utilizați scule electrice în medii explozive, cum ar fi lichide, gaze sau pulberi inflamabile. Sculele electrice produc scântei care pot aprinde pulberile sau vaporii.

> Țineți copiii și persoanele neimplicate la distanță în timpul utilizării sculei electrice.

Distragerea atenției poate duce la pierderea controlului.

2. SIGURANȚĂ ELECTRICĂ

> Șteherele sculelor electrice trebuie să se potrivească cu priza. Nu modificați niciodată ștecherul în niciun fel. Nu utilizați adaptoare cu sculele electrice cu împământare. Șteherele nemodificate și prizele potrivite vor reduce riscul de electrocutare.

> Evitați contactul corpului cu suprafețe împământate, cum ar fi țevi, radiatoare, aragaze și frigidere. Împământarea sau împământarea corpului crește riscul de electrocutare.

> Nu suprasolicitați cablul. Nu folosiți niciodată cablul pentru a transporta, trage sau deconecta unealta electrică. Țineți cablul departe de surse de căldură, ulei, muchii ascuțite sau piese mobile. Cablurile deteriorate sau încurcate cresc riscul de electrocutare.

> Când lucrați cu unealta electrică în exterior, utilizați o prelungitoare adecvată pentru utilizarea în exterior. Utilizarea unui cablu adecvat pentru utilizarea în exterior reduce riscul de electrocutare.

> Dacă nu se poate evita utilizarea sculei electrice într-un loc umed, utilizați un întrerupător diferențial. Utilizarea unui întrerupător diferențial reduce riscul de electrocutare.

3. SIGURANȚA PERSONALĂ

> Fiți vigilenți, urmăriți ce faceți și folosiți-vă bunul simț atunci când utilizați unealta electrică. Nu utilizați unealta electrică dacă sunteți obosiți sau sub influența drogurilor, alcoolului sau medicamentelor. O clipă de neatenție în timpul utilizării

uneltei electrice poate provoca leziuni corporale grave.

> Folosiți echipament de protecție personală. Purtați întotdeauna ochelari de protecție. Echipamentul de protecție, cum ar fi masca antipraf, încălțăminta de protecție antiderapantă, casca sau protecția auditivă, utilizat în condiții adecvate, va reduce riscul de accidentare.

> Preveniți pornirea accidentală. Înainte de a conecta la sursa de alimentare și/sau la baterie, de a ridica sau de a transporta unealta, asigurați-vă că comutatorul este în poziția oprit. Transportarea uneltelor electrice cu degetul pe comutator sau alimentarea uneltelor electrice cu comutatorul pornit poate duce la accidente.

> Înainte de a porni unealta electrică, scoateți orice cheie de reglare sau cheie. O cheie sau o cheie lăsată pe o parte rotativă a unelei electrice poate provoca leziuni corporale.

> Nu exagerați. Mențineți întotdeauna o postură și un echilibru corespunzătoare. Acest lucru vă permite un control mai bun al sculei electrice în situații neașteptate.

> Îmbrăcați-vă corespunzător. Nu purtați haine largi sau bijuterii. Țineți părul, hainele și mănușile departe de părțile mobile. Hainele largi, bijuteriile sau părul lung pot fi prinse în părțile mobile.

> Dacă sunt prevăzute dispozitive pentru conectarea la sisteme de aspirare și colectare a prafului, asigurați-vă că acestea sunt conectate și utilizate corect. Utilizarea unui aspirator poate reduce riscurile asociate cu praful.

4. UTILIZAREA ȘI ÎNTREȚINEREA APARATULUI

> Nu forțați. Utilizați unealta electrică potrivită pentru aplicația dvs. Unealta electrică potrivită va efectua lucrarea mai bine și mai sigur, la viteza pentru care a fost proiectată.

> Nu utilizați unealta electrică dacă comutatorul nu o pornește și nu o oprește. Orice unealtă electrică care nu poate fi controlată cu ajutorul comutatorului este periculoasă și trebuie reparată.

> Deconectați ștecherul de la sursa de alimentare a sculei electrice înainte de a efectua orice reglaje, de a schimba accesoriile sau de a depozita scula electrică.

> Păstrați uneltele electrice nefolosite într-un loc inaccesibil copiilor și nu permiteți persoanelor care nu sunt familiarizate cu unealta electrică sau cu prezentul manual să o utilizeze. Uneltele electrice sunt periculoase în mâinile utilizatorilor neinstruiți.

> Întreținerea uneltelor electrice. Verificați dacă nu există dezalinieri sau blocare a părților mobile, deteriorări ale pieselor și alte stări care pot afecta funcționarea unelei electrice. În caz de deteriorare, înainte de utilizare, duceți unealta electrică la reparat. Multe accidente sunt cauzate de unelte electrice întreținute necorespunzător.

5. SERVICIU

> Duceți unealta electrică la reparat de către o persoană calificată, care utilizează exclusiv piese de schimb identice. Acest lucru va asigura menținerea siguranței uneltei electrice.

INSTRUCCIUNI DE SIGURANȚĂ PENTRU POLIȘOR

1) INSTRUCCIUNI DE SIGURANȚĂ PENTRU TOATE OPERAȚIUNILE

- a) Această unealtă electrică este destinată utilizării ca polizor. Citiți toate avertismentele, instrucțiunile, ilustrațiile și datele tehnice atașate acestei unelte electrice. Nerespectarea tuturor instrucțiunilor de mai jos poate provoca electrocutare, incendiu și/sau vătămări grave.
- b) Această unealtă electrică nu este recomandată pentru șlefuire, periere cu sârmă sau tăiere fără disc. Activitățile pentru care unealta electrică nu a fost proiectată pot prezenta un pericol și pot provoca vătămări corporale.
- c) Nu lăsați ca o parte a măștii sau șnururile de fixare ale acesteia să se rotească liber. Ascundeți sau tăiați șnururile de fixare libere. Șnururile de fixare libere și rotative pot prinde degetele sau se pot agăța de obiectul prelucrat.
- d) Nu utilizați accesorii care nu sunt special proiectate și recomandate de producătorul sculei. Faptul că un accesoriu poate fi conectat la scula electrică nu garantează o funcționare sigură.
- e) Viteza nominală a accesoriilor trebuie să fie cel puțin egală cu viteza maximă indicată pe unealta electrică. Accesoriile care funcționează la o viteză mai mare decât cea nominală se pot destrăma.
- f) Diametrul exterior și grosimea accesoriului trebuie să se încadreze în intervalul de performanță al sculei electrice. Accesoriile cu dimensiuni necorespunzătoare nu pot fi protejate sau controlate corespunzător.

Mentineți persoanele străine la o distanță sigură de locul de muncă. Oricine intră în zona de lucru trebuie să poarte echipament de protecție personală. Fragmente din piesa prelucrată sau dintr-un accesoriu defect pot fi proiectate și pot provoca leziuni în afara zonei imediate de lucru.

Țineți cablul la distanță de accesoriul care se rotește. Dacă pierdeți controlul, cablul se poate tăia sau agăța, iar mâna sau brațul dumneavoastră pot fi trase în interiorul accesoriului care se rotește.

Nu așezați niciodată unealta electrică până când accesoriul nu s-a oprit complet. Accesoriul rotativ se poate agăța de o suprafață și poate scoate unealta electrică de sub control.

Nu pomiți unealta electrică în timp ce o transportați. Contactul accidental cu accesoriul rotativ poate agăța de îmbrăcăminte și poate trage accesoriul spre corp.

Curățați regulat orificiile de ventilație ale sculei electrice. Ventilatorul motorului aspiră praful în interiorul carcasei, iar acumularea excesivă de pulbere metalică poate provoca un risc electric.

Nu utilizați unealta electrică în apropierea materialelor inflamabile. Scânteile pot aprinde aceste materiale. Nu utilizați accesorii care necesită lichide de răcire. Utilizarea apei sau a altor lichide de răcire poate provoca electrocutare sau șoc electric.

RESPINGERE ȘI AVERTISMENTE CONEXE

Recul este o reacție bruscă la apăsarea sau prinderea unei roți rotative, a unei discuri, a unei perii sau a oricărui alt accesoriu. Presarea sau agățarea provoacă oprirea bruscă a accesoriului rotativ, ceea ce, la rândul său, face ca unealta scăpată de sub control să fie forțată să se deplaseze în direcția opusă mișcării accesoriului. rotație în punctul de agățare.

De exemplu, dacă discul abraziv este agățat sau presat de piesa de prelucrat, marginea discului care intră în punctul de prindere se poate înfige în suprafața materialului, provocând urcarea sau ricoșarea discului.

Discurile pot sări sau să ricoșeze către operator, în funcție de direcția de mișcare a discului în punctul de prindere. Discurile abrazive se pot, de asemenea, sparge în astfel de condiții.

- a. Reculul este rezultatul utilizării incorecte a sculei electrice și/sau a procedurilor sau condițiilor de lucru necorespunzătoare și poate fi evitat prin luarea măsurilor de precauție adecvate, așa cum se indică mai jos.
- b. a. Țineți ferm unealta electrică și poziționați-vă corpul și brațul astfel încât să rezistați forțelor de recul. Utilizați întotdeauna mânerul suplimentar, dacă este prevăzut, pentru a asigura un control maxim asupra reculului sau a reacției de cuplu la pornire. Operatorul poate controla reacțiile de cuplu sau forțele de recul dacă se iau măsurile de precauție adecvate.

- c. b. Nu apropiați niciodată mâna de accesoriul care se rotește. Accesoriul se poate lovi de mână.
- d.
- e. c. Nu vă apropiați de zona în care unealta electrică

- se va deplasa, în cazul unui recul. Reculul împinge unealta în direcția opusă mișcării discului, în locul de contact.
- f. d. Fiți deosebit de atenți când lucrați la colțuri, muchii ascuțite etc. Evitați săriturile și agățarea accesoriului. Colțurile, muchiile ascuțite sau săriturile au tendința de a agăța accesoriul rotativ și de a provoca pierderea controlului sau reculul.
 - g. mi. Nu fixați pânza de tăiat lemn cu lanț de ferăstrău sau pânza dințată. Astfel de lame provoacă reculuri frecvente și pierderea controlului.

GENERALITĂȚI

Utilizați această unealtă pentru șlefuirea lemnului, îndepărtarea vopselei, lustruire.

Utilizați hârtia abrazivă și buretele furnizate împreună cu acest instrument. Acest instrument nu trebuie utilizat de persoane cu vârsta sub 16 ani.

Deconectați întotdeauna cablul de alimentare de la sursa de curent înainte de a efectua orice reglaj sau de a înlocui accesoriile

Nu lucrați cu materiale care conțin azbest (azbestul este considerat cancerigen)

ACCESORII

Utilizați numai accesorii cu o viteză admisibilă care corespunde cel puțin vitezei maxime a sculei fără sarcină.

Nu utilizați accesorii deteriorate, deformate sau care vibrează.

UTILIZARE ÎN EXTERIOR

În cazul utilizării în exterior, conectați unealta prin intermediul unui întrerupător diferențial (FI) cu un curent de declanșare de maximum 30 mA și utilizați exclusiv o prelungitoare destinată utilizării în exterior și echipată cu o priză de conectare rezistentă la stropire

ÎNAINTE DE UTILIZARE

Verificați întotdeauna dacă tensiunea de alimentare este aceeași cu cea indicată pe plăcuța de identificare a sculei (sculele cu tensiune de 230 V sau 240 V pot fi conectate și la o sursă de alimentare de 220 V).

Montați întotdeauna mânerul suplimentar; nu utilizați niciodată unealta fără acesta.

Praful provenit de la materiale precum vopseaua cu conținut de plumb, anumite tipuri de lemn, minerale și metale poate fi nociv (contactul sau inhalarea prafului poate provoca reacții alergice și/sau afecțiuni ale căilor respiratorii la operator sau la persoanele din jur); purtați o mască antipraf și lucrați cu un dispozitiv de aspirare a prafului după conectare

Respectați cerințele naționale privind praful pentru materialele cu care doriți să lucrați. Asigurați obiectul de prelucrat (piesa de prelucrat fixată cu dispozitive de prindere sau într-o menghină este ținută mai sigur decât manual). Nu fixați unealta în menghină, Utilizați prelungitoare complet desfăcute și sigure, cu o intensitate de 16 amperi (în Marea Britanie 13 amperi).

ÎNAINTE DE UTILIZARE

Înainte de a pune unealta deoparte, opriți motorul și asigurați-vă că toate părțile mobile s-au oprit complet

După oprirea sculei, nu opriți niciodată rotația accesoriului prin aplicarea unei forțe laterale asupra acestuia.

UTILIZARE

Fixarea șaibei

Avertisment: Deconectați întotdeauna de la sursa de alimentare înainte de a scoate sau monta discul.

Atenție: Această mașină de șlefuit este livrată cu o placă standard cu velcro (I) instalată din fabrică. Cu toate acestea, poate fi necesar să scoateți și să înlocuiți placa pentru a monta piese de schimb, pentru a efectua operațiuni de întreținere sau pentru a curăța temeinic aparatul.

1. Comutați aparatul în modul cu orbită constantă (vezi „Selectarea modului de șlefuire”)
2. Scoateți discul de șlefuire (J) (dacă este montat), desprinzându-l de placa cu cârlig și buclă (I)
3. Folosind o cheie Allen adecvată, slăbiți șurubul din centrul plăcuței cu cârlig și buclă (I), rotindu-l în sens invers acelor de ceasornic
4. Scoateți șurubul, șaiaba elastică și șaiaba
5. Scoateți șaiaba de fixare cu cârlig și buclă (I) din carcasa cutiei de viteze 6. Asamblați în ordine inversă

> Șaiaba de fixare cu cârlige și bucle (I) are o formă adaptată celor două laturi aplatizate ale axului de montare interior.

Alegerea tipului adecvat de disc abraziv.

- > Discurile abrazive sunt disponibile în diferite granulații: grosieră (granulație 60), medie (granulație 120) și fină (granulație 240).
- > Folosiți granulația grosieră pentru șlefuirea finisajelor aspre, granulația medie pentru netezirea suprafeței și granulația fină pentru finisare
- > Utilizați întotdeauna discuri abrazive de bună calitate pentru a maximiza calitatea lucrării efectuate
- > Se recomandă efectuarea unei încercări pe o bucată de material pentru a determina tipul optim de disc de șlefuit pentru o anumită sarcină. Dacă după șlefuire rămân urme pe suprafața de lucru, încercați fie să reveniți la un tip mai gros și să șlefuiți urmele înainte de a reveni la abrazivul inițial, fie să utilizați un disc de șlefuit nou pentru a elimina urmele nedorite înainte de a trece la granulația mai fină și de a finaliza lucrarea.

Montarea discului de șlefuit

AVERTISMENT: Înainte de a monta sau demonta discurile de șlefuit, asigurați-vă întotdeauna că unealta este oprită și că ștecherul este deconectat de la sursa de alimentare. Atenție: NU folosiți discuri de șlefuit uzate, rupte sau puternic înfundate. Asigurați-vă că obiectele străine, cum ar fi cuiile și șuruburile, au fost îndepărtate de pe piesa de prelucrat înainte de a începe șlefuirea.

AVERTISMENT: NU utilizați discul de șlefuit pentru lemn care a fost folosit anterior pentru metal. Acest lucru poate provoca zgârirea suprafeței de lemn.

1. > Pentru ca sistemul de aspirare a prafului să funcționeze, utilizați această mașină de șlefuit exclusiv cu discuri de șlefuit perforate, ale căror orificii se potrivesc cu cele din placa de șlefuire cu velcro (I):
2. Scoateți discul de șlefuit vechi (J) (dacă este montat), desprinzându-l de cârlig și
3. suportul cu buclă (I).
4. Îndepărtați praful și impuritățile de pe suportul cu cârlige și bucle (I). 3. Aliniați orificiile din discul corespunzător cu orificiile din suportul de fixare (I) și fixați-l cu bucla. 4. Apăsăți ușor discul pe suport pentru a-l fixa.

Notă: Pentru a maximiza durata de viață a bazei cu velcro, discul de șlefuit trebuie îndepărtat încet, nu rapid, pentru a evita deteriorarea sistemului cu velcro.

AVERTISMENT: Îndepărtați regulat praful acumulat pe baza discului de șlefuit și nu lăsați discul să se uzeze complet înainte de a-l înlocui. Nerespectarea acestor două măsuri de precauție poate duce la deteriorarea cârligelor și a buclelor de pe bază, precum și la fixarea incorectă a discului de șlefuit.

Reglarea mânerului auxiliar

> Înșurubați mânerul auxiliar (B) pe partea dreaptă sau stângă a sculei (în funcție de lucrările de efectuat).

Montarea accesoriilor

1. > Orificiile discului de șlefuit sunt aliniate cu orificiile discului de lustruit.
2. > Înainte de utilizarea sculei
3. Asigurați-vă că accesoriul este montat corect
4. Verificați dacă accesoriul se mișcă liber, rotindu-l manual
5. Porniți unealta de testare timp de cel puțin 30 de secunde la viteza maximă, fără sarcină, într-o poziție sigură
6. Opriti-vă imediat în cazul unor vibrații semnificative sau al altor defecțiuni și verificați unealta pentru a stabili cauza.

Aspirația prafului

Atenție: această șlefuitoare este concepută pentru a fi conectată la un furtun de aspirator de uz casnic sau la un sistem de deșprăfuire de atelier. Aceasta este metoda preferată și cea mai eficientă de aspirare a prafului.

AVERTISMENT: Asigurați-vă întotdeauna că unealta este oprită și deconectată de la sursa de alimentare înainte de a conecta sau de a scoate orice accesorii.

AVERTISMENT: Conectați întotdeauna polizorul la un aspirator adecvat sau la un sistem de aspirare a prafului din atelier, dacă praful rezultat din polizare conține substanțe nocive, cum ar fi particule de vopsea veche, lac, acoperiri de suprafață etc. Îndepărtați ÎNTOTDEAUNA praful nociv în conformitate cu legile și reglementările în vigoare.

AVERTISMENT: Luați măsuri de precauție deosebite pentru a vă proteja împotriva prafului nociv și toxic în timpul șlefuirii suprafețelor vopsite cu vopsea pe bază de plumb, a lemnului și a metalelor, în special dacă nu sunteți sigur de substanțele specifice. Toate persoanele care intră în zona de lucru trebuie să poarte o mască special concepută pentru protecția împotriva prafului și a vaporilor toxici. Copiii și femeile însărcinate NU LE ESTE PERMIS să intre în zona de lucru. NU ESTE PERMIS să mâncați, să beți sau să fumați la locul de muncă.

> Conectați un furtun de aspirație adecvat la racordul de aspirare a prafului (C).

Racordul de aspirare a prafului (C) este proiectat pentru a se potrivi cu un furtun cu diametrul de 32 mm.

Selectarea modului de șlefuire


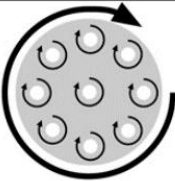

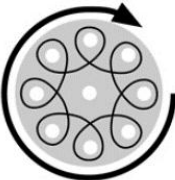
AVERTISMENT: NU încercați NICIODATĂ să utilizați comutatorul de selectare a modului (A) în timp ce unealta este în funcțiune. Acest lucru va duce la deteriorarea uneltei.

Atenție: la trecerea de la modul fără transmisie la modul cu transmisie, baza trebuie rotită cu 360° pentru a reseta mecanismul de transmisie.

> Această mașină de șlefuit are două moduri de șlefuire, care pot fi selectate cu ajutorul comutatorului de selectare a modului (A) (vezi figura de mai jos):

1. Rotiți comutatorul de selectare a modului (A) în sensul acelor de ceasornic sau în sens invers acelor de ceasornic, până se oprește
2. Apăsați butonul portocaliu în lateral până la poziția blocată, așa cum se arată în imaginile de mai jos.

AVERTISMENT: NU porniți unealta atunci când comutatorul de selectare a modului (A) se află între poziții sau dacă zăvorul portocaliu nu este blocat. Acest lucru va duce la

 <p>Anticlockwise (left) switch position</p>	<p>Free-run mode <i>Fine sanding with low material removal</i></p> <p>This operating mode is recommended for handling sensitive surfaces as well as for fine polishing. As a result of the free running backing pad, an application pressure dependent rotational movement at constant eccentric motion is achieved. By varying the application pressure, the material removal can be regulated slightly.</p>	
 <p>Clockwise (right) switch position</p>	<p>Forced rotation mode <i>Coarse sanding with high material removal & buffing</i></p> <p>This operating mode achieves highest material removal and is recommended for working very rough, insensitive surfaces. This mode is also recommended for buffing. As a result of the forced rotation, the backing pad constantly moves on an eccentric orbit, whilst rotational around its axis.</p>	

deteriorarea angrenajelor.

Atenție: Pentru a stabili în ce mod de șlefuire este setată în prezent mașina de șlefuit, deconectați unealta de la sursa de alimentare și încercați să rotiți manual șaiba cu cârlig și buclă (I). Dacă placa se rotește cu dificultate și se mișcă pe o orbită excentrică, este selectat modul de rotație forțată. Dacă placa se rotește ușor în jurul propriului ax, polizorul este setat pe modul de funcționare liberă.

Pornirea și oprirea

AVERTISMENT: NU porniți sau opriți unealta sub sarcină, deoarece acest lucru va reduce semnificativ durata de viață a comutatorului (F).

1. Conectați ștecherul la sursa de alimentare
2. Țineți ferm unealta cu ambele mâini, una pe mânerul principal, cealaltă pe mânerul frontal (G) sau pe mânerul auxiliar (B) și asigurați-vă că aveți control deplin în permanentă.
3. Înainte de pornire, asigurați-vă că unealta nu atinge piesa de prelucrat.
4. Glisați comutatorul de pornire/oprire (F) înainte până când se fixează pentru a porni mașina.
5. Apăsați partea inferioară a comutatorului de pornire/oprire (F) pentru a decupla

comutatorul și a opri mașina.

AVERTISMENT: Ridicați mașina de pe piesa de prelucrat înainte de oprire.

AVERTISMENT: Așteptați întotdeauna până când mașina încetează complet să vibreze înainte de a o pune jos. Deconectați-o întotdeauna de la sursa de alimentare după utilizare.

Reglați viteza sculei

> Această mașină de șlefuit are o reglare continuă a vitezei, ceea ce permite utilizarea sa cu diverse accesorii pentru a lucra cu o gamă largă de materiale, obiecte și piese.

AVERTISMENT: Nu montați niciodată accesorii pe placa cu cârlige și bucle (I) care nu sunt adaptate pentru viteza maximă fără sarcină a acestui aparat.

1. Rotiți butonul de reglare a vitezei (E) în sus la o valoare mai mare pentru a crește viteza sculei.
2. Rotiți butonul de reglare a vitezei (E) în jos la o valoare mai mare pentru a crește viteza sculei.

Atenție: această polizor este echipată cu un regulator electronic de viteză, care menține viteza selectată la un nivel constant în condiții de sarcină.

a> Dacă aveți îndoieli cu privire la setarea corectă a vitezei, adecvată pentru sarcina de lucru, începeți cu o viteză mică, verificați rezultatele și, dacă este necesar, setați o viteză mai mare.

Sfaturi privind șlefuirea

> Fixați piesa de prelucrat pe masa de lucru, ori de câte ori este posibil. Asigurați-vă că piesele de prelucrat nu se pot mișca în timpul lucrului.

> Dacă unealta este conectată la un sistem de aspirare a prafului, porniți dispozitivul de aspirare înainte de a porni polizorul. Opriti mai întâi polizorul, apoi sistemul de aspirare.

> Deplasați mașina cu mișcări circulare pe suprafața piesei de prelucrat, aplicând o presiune uniformă și moderată, până la obținerea finisajului dorit.

AVERTISMENT: O presiune excesivă nu duce la îndepărtarea mai rapidă a materialului; aceasta va duce însă la uzura prematură a discului de șlefuit și poate provoca deteriorarea mașinii. Atât randamentul, cât și calitatea șlefuirii depind în principal de alegerea discurilor de șlefuit adecvate.

> Dacă după șlefuire pe piesa de prelucrat încă mai există zgârieturi, consultați capitolul „Alegerea tipului adecvat de disc de șlefuit”.

Șlefuirea metalului

AVERTISMENT: În timpul șlefuirii metalului, trebuie luate măsuri de precauție suplimentare.

> Conectați ÎNTOTDEAUNA polizorul la un RCD adecvat.

Conectați ÎNTOTDEAUNA polizorul la un sistem de aspirare adecvat din atelier

> Curățați bine unealta înainte de a o utiliza pentru șlefuirea metalului.

AVERTISMENT: Particulele de metal încălzite și scânteele pot aprinde praful de lemn rămas. Curățați întotdeauna cu atenție unealta atunci când treceți de la șlefuirea lemnului la șlefuirea metalului și invers.

> Discul de șlefuire care a fost utilizat anterior pentru șlefuirea metalului nu trebuie reutilizat pentru lemn. Resturile de metal pot provoca zgârieturi și pot deteriora suprafața piesei de prelucrat.

Întreținere

AVERTISMENT: Deconectați întotdeauna aparatul de la sursa de alimentare înainte de a efectua orice operațiuni de întreținere/curățare.

> Acest instrument este fabricat folosind componente de cea mai bună calitate și utilizează cele mai noi circuite inteligente, care protejează instrumentul și componentele sale. În condiții normale de utilizare, acesta ar trebui să asigure o durată lungă de viață.

KRAFT&DELE

DECLARAȚIE DE CONFORMITATE

Conform Ghidului ISO/IEC 22 și EN 45014

Reprezentantul autorizat al producătorului: Foreintrade S.A

Adresa reprezentantului autorizat: Janówek, ul. Modrzewiowa 54, 05-555 Tarczyn

DECLARĂM CĂ PRODUSUL ESTE CONFORM CU NORMELE EUROPENE

Denumirea produsului: Mașină de lustruit electrică (marcată cu marca comercială Kraft&Dele) **Model** (denumiri comerciale): KD3024

Date despre produs: Putere nominală: 1500W

Tensiune: 230 V / 50 Hz

Declarație:

Produsul la care se referă prezenta declarație îndeplinește cerințele Directivelor

CE:

1. 2014/30/UE privind compatibilitatea electromagnetică
2. 2011/65/UE Directiva ROHS 2
3. 2000/14/CE Directiva privind emisiile sonore

Conform standardelor:

EN 55014-1:2017/A11:2020

EN IEC 55014-1:2021

EN 55014-2:2015

EN IEC 55014-2:2021

EN IEC 61000-3-2:2019/A1:2021 EN

61000-3-3:2013/A1:2019

Certificat cu numărul E8A 069815 0132 Rev. 00 emis de TUV SUD Product Service Gmbh (Ridlerstrasse 65, 80339, München, Germania) la data de 27.04.2022.

Persoana responsabilă cu gestionarea documentației tehnice: Ma Dong Hui, Janówek, str. Modrzewiowa 54, 05-555 Tarczyn

Ma Dong Hui, Janówek, 21.05.2022