

KRAFT&DELE

PROFESSIONAL

POLIZOR 3-în-1 EXCENTRIC / OSCILANTĂ

KD3063

MANUAL DE UTILIZARE

Traducerea manualului original



PĂSTRAȚI ACEST MANUAL DE UTILIZARE

Acest document conține instrucțiuni privind siguranța și utilizarea, precum și informații despre garanție. Documentul, împreună cu dovada de cumpărare, trebuie păstrat într-un loc uscat.

Model	KRAFT&DELE
Cod articol	KD3063
Tensiune	220-240 V — 50 Hz
Putere nominală	1200 W
Viteza fără sarcină	7000-12000/min
Mișcare oscilantă	14000-24000/min
Cablu	PVC
Greutate	1,38 kg
Clasa de izolație	Clasa II

Informații privind zgomotul/vibrațiile	
Nivelul presiunii acustice LpA	79 dB(A)
Nivelul puterii acustice LWA	90 dB(A)
Incertitudine	3 dB(A)
Valoarea emisiilor de vibrații	13,7 m/s ²
Incertitudine	1,5 m/s ²



KD3063

DATE TEHNICE

Nivelul de emisie a vibrațiilor indicat în această fișă tehnică a fost măsurat conform testului standard prevăzut în norma EN 60745 și poate fi utilizat pentru a compara un instrument cu altul. Această informație poate fi utilizată pentru o evaluare preliminară a expunerii. Nivelul declarat de emisie a vibrațiilor se referă la principalele utilizări ale instrumentului. Cu toate acestea, dacă unealta este utilizată în alte scopuri, cu alte accesorii sau este întreținută în mod necorespunzător, nivelul de emisie poate varia.

Acest lucru poate crește semnificativ nivelul de expunere pe întreaga durată de utilizare a sculei

Estimarea nivelului de expunere la vibrații ar trebui să țină cont și de perioadele în care unealta este oprită sau când este pornită, dar nu este utilizată pentru nicio operațiune. Acest lucru poate reduce nivelul de expunere pe întreaga durată de utilizare a uneltei.

Aparatul și accesoriile trebuie întreținute, iar utilizarea aparatului trebuie planificată.

UTILIZARE

Aparatul poate fi utilizat exclusiv pentru șlefuirea și lustruirea uscată. Este adaptat pentru lucrul cu lemn, metal, tencuială și materiale plastice. Poate fi utilizat, de asemenea, pentru îndepărtarea ruginii, a vopselelor vechi și a produselor semi-finite.

Îmbunătățim și perfecționăm în permanență produsele noastre care sunt deja disponibile pe piață.

Prin urmare, performanța aparatului și construcția acestuia pot varia și pot fi modificate fără o notificare prealabilă.

Ne cerem scuze pentru eventualele neplăceri cauzate de acest lucru. Vă rugăm să citiți toate instrucțiunile privind siguranța înainte de a începe să lucrați cu aparatul.

De asemenea, păstrați acest manual.

AVERTISMENT

Scoateți ștecherul din priză înainte de a efectua orice reglaj al aparatului și înainte de a efectua lucrări de service și întreținere.

Nerespectarea tuturor instrucțiunilor de mai jos poate duce la electrocutare, incendiu și/sau leziuni grave

râni. Asigurați-vă că tensiunea din priză corespunde cu cea indicată pe plăcuța de identificare a aparatului. Materialele folosite pentru ambalarea aparatului nu sunt jucării. Copiii nu trebuie să se joace cu materialele și ambalajele din plastic. Există riscul ca copilul să se sufocă dacă le înghite. Nivelul de zgomot generat în timpul funcționării aparatului poate depăși 85 dB(A) la locul de muncă. În acest caz, trebuie să purtați protecție auditivă.

INFORMATII GENERALE DE SIGURANȚĂ

Atenție! Nerespectarea tuturor instrucțiunilor de mai jos poate duce la electrocutare, incendiu și/sau leziuni grave. Termenul „aparat electric” utilizat în avertismentele din prezentul document se referă la un aparat electric conectat la o sursă de alimentare electrică prin intermediul unui cablu de alimentare sau la un aparat electric alimentat de baterii (fără cablu).

1. Locul de muncă

- a) Locul de muncă trebuie să fie curat, ordonat și bine iluminat. Locurile murdare și întunecate pot provoca accidente.
- b) Nu utilizați aparate electrice în medii cu risc de explozie, în prezența lichidelor inflamabile, a gazelor sau a prafului. Aparatele electrice generează scântei electrice care pot provoca aprinderea prafului sau a vaporilor.
- c) Nu permiteți accesul copiilor și al persoanelor străine la locul de muncă. Aveți grijă ca copiii și alte persoane să nu vă distragă atenția, deoarece acest lucru poate pune în pericol operatorul aparatului.

2. Siguranța electrică

- a) Ștecherulele aparatului trebuie să se potrivească cu prizele de alimentare. În niciun caz nu este permisă modificarea ștecherului. Utilizarea componentelor originale de alimentare (ștecher, prize) asigură o siguranță mai mare decât orice componente modificate.
- b) Evitați să atingeți elementele împământate, cum ar fi țevile, radiatoarele, sobele și frigiderule. Există un risc crescut de electrocutare dacă corpul dumneavoastră este împământat.
- c) În niciun caz nu trebuie să utilizați cablul de alimentare pentru a transporta, muta sau deconecta aparatul de la priză. Cablul de alimentare nu trebuie să se afle în apropierea surselor de căldură, a uleiurilor, a muchilor ascuțite și a părților mobile. Cablurile de alimentare deteriorate sau prelungite cresc riscul de electrocutare
- d) Atunci când utilizați aparatul în exterior, folosiți prelungitoare destinate utilizării în exterior. Utilizarea unui cablu necorespunzător în timpul lucrului în aer liber poate duce la electrocutare.

3. Siguranța personală

- a) Fii mereu atent. Concentrează-te asupra muncii tale. Acționează cu prudență. Nu folosi utilajul dacă ești obosit sau dacă te afli sub influența medicamentelor, alcoolului sau a altor substanțe. Orice moment de neatenție poate provoca

unui accident grav.

b) Purtați echipament de protecție și folosiți întotdeauna ochelari de protecție. Utilizarea echipamentului de protecție personală adecvat pentru tipul de aparat și pentru activitatea desfășurată (de exemplu, mască antipraf, îmbrăcăminte anteridapantă, cască de protecție sau protecție pentru urechi) reduce riscul de rănire.

c) Evitați pornirea accidentală a echipamentului. Înainte de a conecta ștecherul echipamentului la priza de alimentare, asigurați-vă că întrerupătorul de pe echipament este oprit. Apucarea echipamentului în apropierea întrerupătorului de alimentare în timpul transportului poate duce la apăsarea întrerupătorului și la un accident grav.

d) Înainte de a porni aparatul, îndepărtați toate cheile de reglare. O cheie sau orice altă unealtă lăsată pe părțile mobile ale aparatului poate provoca un accident.

e) Mențineți o postură stabilă. Mențineți o postură stabilă pentru a nu vă pierde echilibrul în timpul lucrului.

f) Folosiți îmbrăcăminte de protecție adecvată. Purtați întotdeauna protecții pentru urechi.

Nu purtați îmbrăcăminte largă sau bijuterii, deoarece acestea pot fi prinse de

elementele rotative ale echipamentului. Dacă operatorul are părul lung, trebuie să poarte o plasă de protecție specială.

g) În cazul în care mașina este echipată cu dispozitive de aspirare sau de colectare, asigurați-vă că acestea sunt bine și corect fixate pe mașină. Utilizarea acestor dispozitive poate reduce riscul de pericole legate de emisiile de praf.

4. Manipularea și utilizarea corectă a echipamentului electric

a) Nu supraîncărcați aparatul. Utilizați numai un aparat adecvat pentru lucrarea respectivă. Utilizarea unui aparat adecvat pentru tipul de lucrare efectuată va fi mai sigură și mai practică.

b) Nu utilizați aparatul dacă comutatorul nu funcționează sau este defect. Utilizarea aparatului cu comutatorul defect este periculoasă.

c) Înainte de a efectua orice reglaj, de a schimba accesoriile sau de a pune aparatul deoparte, trebuie să îl deconectați întotdeauna de la priza de alimentare. Aceste măsuri de precauție permit evitarea pornirii accidentale a aparatului

d) Aparatul trebuie păstrat departe de accesul copiilor. De asemenea, trebuie luate toate măsurile de precauție pentru ca alte persoane să nu aibă acces la aparat și să nu îl utilizeze fără cunoștințele și experiența necesare. Aparatul poate fi foarte periculos în mâinile unei persoane neexperimentate.

e) Efectuați verificări periodice ale aparatului. Verificați aparatul pentru a depista eventualele defecte, funcționarea fără probleme a pieselor rotative și a altor componente. În cazul în care se constată o defecțiune, aparatul trebuie trimis la reparat. Utilizarea aparatului cu piese defecte poate fi foarte periculoasă.

f) Unelele de tăiere trebuie să fie ascuțite și curate. Întreținerea corespunzătoare a elementelor de tăiere asigură o performanță adecvată și o calitate a prelucrării

5. Întreținere

a) Aparatul poate fi reparat numai de către un tehnician de service calificat. În timpul reparațiilor sau înlocuirilor, trebuie utilizate piese de schimb originale. Astfel, se garantează funcționarea în siguranță a aparatului

INSTRUCTIUNI DE SIGURANTA PENTRU POLISOR

GENERALE

- Acest instrument nu trebuie utilizat de persoane cu vârsta sub 16 ani
- Acest instrument nu este potrivit pentru șlefuirea umedă
- Nu utilizați niciodată unealta dacă cablul de alimentare este deteriorat; Înlocuirea cablului de alimentare poate fi efectuată numai de o persoană calificată
- Nu este permisă utilizarea materialelor care conțin azbest (azbestul este cancerigen)

- Înainte de a efectua orice reglaj sau de a schimba accesoriile, deconectați întotdeauna ștecherul de la sursa de alimentare

ACCESORII

- Funcționarea fără defecțiuni a sculei este posibilă numai dacă se utilizează accesorii originale
- Nu utilizați discuri de șlefuit uzate, deteriorate sau foarte murdare

ÎNAINTE DE UTILIZARE

- Verificați întotdeauna dacă tensiunea de alimentare este aceeași cu cea indicată pe plăcuța de identificare a sculei (sculele cu tensiune de 230 V sau 240 V pot fi conectate la o sursă de alimentare de 220 V)
- Evitați deteriorările cauzate de șuruburi, cuie și alte elemente din piesa de prelucrat; îndepărtați-le înainte de a începe lucrul
- Utilizați prelungitoare complet înfășurate și sigure, cu o capacitate de 16 amperi (13 amperi în Marea Britanie)
- Nivelul de zgomot în timpul funcționării poate depăși 85 dB(A); se recomandă purtarea unor dispozitive de protecție auditivă
- Praful provenit de la materiale precum vopseaua cu conținut de plumb, anumite specii de lemn, minerale și metale este nociv (contactul sau inhalarea prafului poate provoca reacții alergice și/sau afecțiuni ale căilor respiratorii la operator sau la persoanele din jur); se recomandă purtarea unei măști antipraf și utilizarea unui dispozitiv de aspirare, atunci când este posibilă conectarea acestuia
- Anumite tipuri de praf sunt clasificate ca fiind cancerigene (cum ar fi praful provenit de la stejar sau fag), în special în combinație cu aditivi pentru prelucrarea lemnului; purtați o mască antipraf și lucrați cu un dispozitiv de aspirare, atunci când este posibilă conectarea acestuia
- Respectați cerințele naționale referitoare la materialele cu care doriți să lucrați
- Purtați mănuși de protecție, ochelari de protecție, îmbrăcăminte de protecție și protecție pentru păr (în cazul în care operatorul are părul lung)
- Asigurați piesa de prelucrat (o piesă fixată cu cleme sau într-un mandrin este mai stabilă decât dacă ar fi ținută cu mâna)
- În timpul șlefuirii metalului se produc scântei; nu permiteți persoanelor străine să se afle în apropierea locului de lucru cu dispozitivul. Dispozitivul nu trebuie utilizat în apropierea materialelor inflamabile.

ÎN TIMPUL LUCRULUI CU APARATUL

- Țineți întotdeauna cablul de alimentare departe de părțile mobile ale sculei; cablul de alimentare trebuie

trebuie trecut prin spatele aparatului, departe de acesta

- Nu atingeți discul de șlefuit în mișcare
- În cazul unei defecțiuni electrice sau mecanice, opriți imediat dispozitivul și scoateți ștecherul din priză
- Dacă cablul de alimentare se deteriorează sau se taie în timpul funcționării, nu atingeți cablul, ci deconectați imediat ștecherul din priză

DUPĂ UTILIZARE

- După ce ați pus unealta deoparte, opriți motorul și asigurați-vă că toate piesele mobile s-au oprit.
- Nu conectați firul albastru (= masă) sau maro (= sub tensiune) din cablul de alimentare al acestui aparat la ieșirea de împământare a prizei de alimentare
- Dacă, din orice motiv, vechea priză a fost tăiată de la cablul de alimentare al acestui instrument, aruncați-o în mod sigur.

SYMBOLE



Przeczytaj instrukcję



Noś środki ochrony słuchu



Ostrzeżenie



Noś maskę przeciwpyłową



Podwójna izolacja



Nie należy wyrzucać zużytych urządzeń do śmieci domowych



Noś środki ochrony wzroku



Trzymaj ręce i stopy zdala od wszelkich otworów

Instrucțiuni de utilizare

Regulator de viteză

Cu ajutorul regulatorului de viteză, puteți regla viteza în funcție de lucrarea efectuată. Alegeți viteza adecvată și asigurați-vă că polizorul nu este suprasolicitat sau nu se oprește sub efectul presiunii și al suprasolicitării.

Rotiți regulatorul de viteză la setarea dorită pentru a mări sau a reduce viteza. Regulatorul poate fi reglat în intervalul 1-6. Viteza poate fi modificată și în timpul funcționării. Sfat: Viteza necesară a aparatului depinde de materialul care urmează să fie șlefuit. Pentru a obține cele mai bune rezultate, efectuați câteva teste.

Alegerea hârtiei abrazive

Utilizați întotdeauna hârtie abrazivă adecvată pentru materialul care urmează să fie prelucrat. Hârtia abrazivă trebuie să aibă o granulație adecvată pentru lucrările selectate.

În funcție de mărirea granulației, există diferite grade de asperitate. Asperitatea este determinată de un număr care se află pe partea din spate a hârtiei abrazive. Cu cât numărul este mai mare, cu atât hârtia abrazivă este mai fină.

Este important să utilizați hârtia adecvată pentru tipul de lucrări respectiv. Pentru suprafețe cu rugozitate mare, trebuie să alegeți hârtie abrazivă cu granulație de până la 80, iar în cazul lemnului moale, trebuie să alegeți hârtie abrazivă cu granulație cuprinsă între 60 și 150.

Montarea hârtiei abrazive

Oprii aparatul, deconectați-l de la sursa de alimentare.

Placa de șlefuire este prevăzută cu un sistem de fixare a hârtiei abrazive. Acest lucru permite montarea rapidă a noilor foi fără a fi necesară tensionarea. Înainte de a monta o foie nouă, curățați sistemul de fixare de praf și așezați hârtia pe suport. Apoi, hârtia abrazivă trebuie întinsă pe placa de șlefuire (5) și asigurați-vă că orificiile plăcii și ale discului se suprapun.

Aspirația prafului

Conectați sacul de praf la racordul de aspirare. Verificați nivelul de umplere al sacului și goliți-l frecvent.

Există posibilitatea de a conecta un aspirator cu ajutorul unui adaptor corespunzător (solicitați-l la magazin).

Lucrați întotdeauna cu sistemul de aspirare conectat

Pornirea și oprirea aparatului

1. Conectați ștecherul la priza de alimentare
2. Pentru a porni aparatul, apăsați butonul
3. Pentru a opri aparatul, apăsați butonul

Șlefuirea

1. Pregătiți suprafața materialului de prelucrat pentru șlefuire
2. Porniți aparatul și conduceți-l pe suprafața materialului de prelucrat folosind mișcări circulare. Nu exercitați o presiune suplimentară asupra aparatului în timpul șlefuirii. Greutatea proprie a aparatului este de obicei suficientă și asigură o viteză optimă de rotație și un rezultat bun al lucrării. Pentru șlefuire, alegeți tipul adecvat de hârtie abrazivă cu granulația corespunzătoare.

Lustruire. Aplicați produsul de lustruire pe suprafață și așteptați să se usuce. După terminarea lucrării, îndepărtați aparatul de suprafața prelucrată, apoi oprii-l.

CURĂȚARE ȘI ÎNTREȚINERE

Înainte de a începe orice operațiune legată de instalare, reglare, reparație sau întreținere, deconectați cablul de alimentare de la priza de rețea.

Ferăstrăul vertical este un instrument care nu necesită întreținere, dar se recomandă lubrifierea periodică a rolei de ghidare. O picătură de ulei aplicată în acest loc prelungeste durata de viață a rolei.

Când periile de carbon se uzează (lungime de aproximativ 4 mm), înlocuiți ambele perii simultan. Toate

operațiunile legate de întreținerea ferăstrăului și operațiunile de întreținere trebuie încredințate unui service autorizat. Acest lucru va asigura fiabilitatea sculei.

MEDIUL

Nu aruncați uneltele electrice, accesoriile și ambalajele împreună cu deșeurile menajere, în conformitate cu Directiva europeană 2002/96/CE privind echipamentele electrice și electronice uzate și cu transpunerea acesteia în legislația națională. Uneltele electrice uzate trebuie depozitate separat și predate la un centru de reciclare, în conformitate cu normele de protecție a mediului.

REZOLVAREA PROBLEMELOR

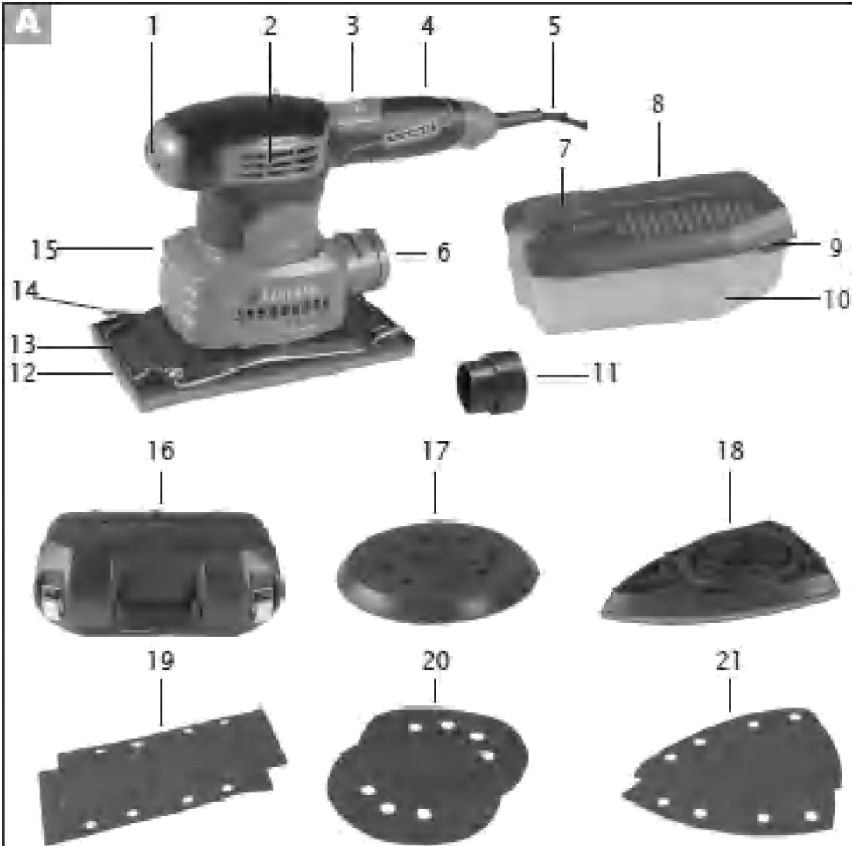
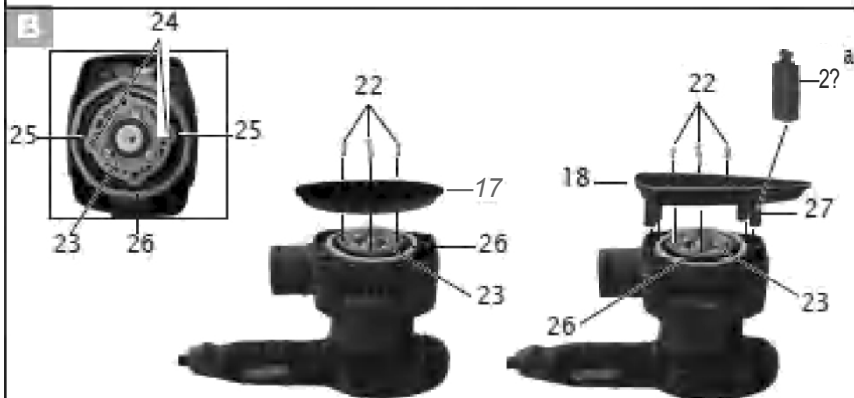
Problemă	Cauză posibilă	Soluție
Aparatul nu funcționează	Scurtcircuit în sistemul electric aparatului	Înlocuiți armătura și rotorul la service
	Ștecherul nu este conectat la priza de alimentare	Conectați ștecherul la priză
	Nu există tensiune în priza de alimentare	Verificați și reparați alimentarea
	Contacte slăbite	Înlocuiți placa de comandă la service
	Perii de carbon uzate	Înlocuiți perii de carbon la service
	Nu există conexiune între peria de cărbune și comutator	Verificați conexiunea dintre peria de cărbune și comutator la service
Prezența unui număr prea mare de scântei în timpul funcționare	Problemă cu arcul periei de cărbune	Înlocuiți periiile de cărbune la service
	Uzura periei de carbon	Înlocuiți periiile de cărbune la service
	Scurtcircuit în sistemul electric	Înlocuiți sau verificați rotorul la service
	Tensiune prea mare	Reglați tensiunea
	Lipsa conexiunii între peria de cărbune și comutator	Înlocuiți periiile de carbon la service
	Scurtcircuit în sistemul comutatorului	Înlocuiți sau verificați rotorul la service
Reducerea a sistemului	Tensiune prea mică	Reglați tensiunea
	Defecțiune a unei piese	Înlocuiți piesele defecte în service
	Scurtcircuit în rotor	Înlocuiți sau verificați rotorul la service
	Rotație lentă	Reglați turația
Supraîncălzirea a aparatului	Supraîncărcarea aparatului	Aparatul trebuie utilizat conform instrucțiunilor
	Ieșirea de aer înfundată	Curățați orificiul de evacuare a aerului
Lipsa posibilități de montare a lamei	Lama prea mare	Utilizați o lamă adecvată
Lipsa fasciculului laser	Ștecherul nu este conectat la priza de alimentare	Conectați ștecherul la priza de alimentare
	Scurtcircuit la alimentare	Efectuați reparația
	Aparatul este oprit	Porniți aparatul
	Contacte slăbite	Înlocuiți placa electrică la service
	Defecțiune la transformator	Înlocuiți transformatorul la service

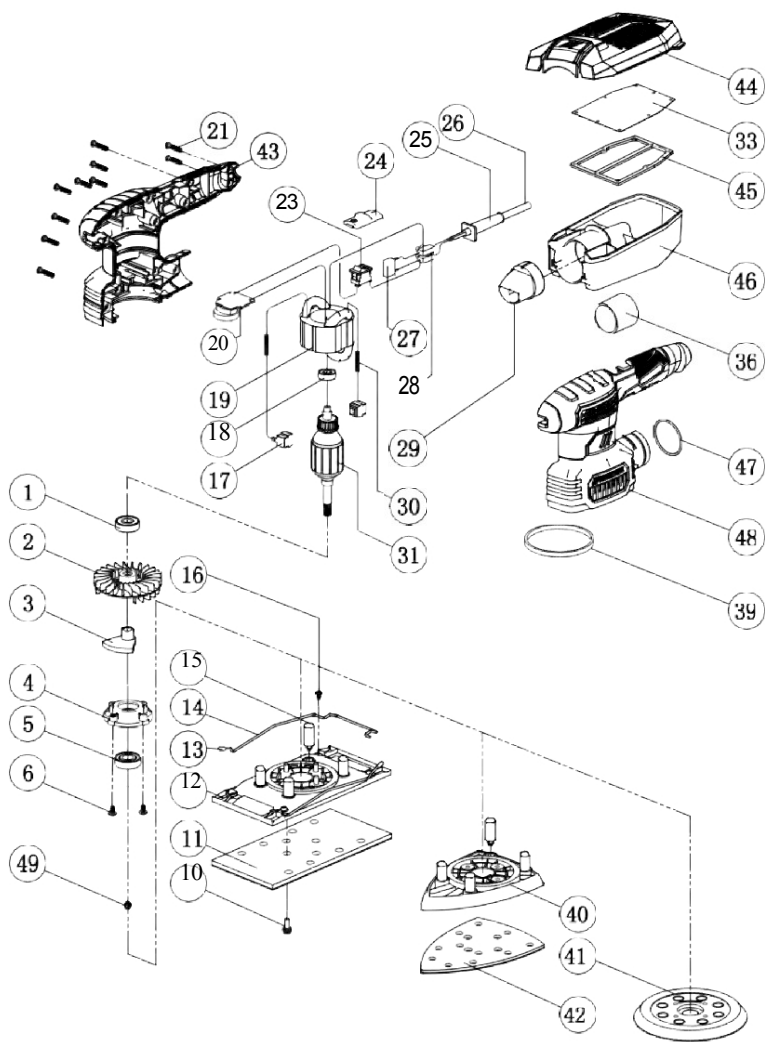
Condiții de garanție:

1. Garanția se acordă pe o perioadă de 12 luni (24 de luni în cazul achizițiilor efectuate de consumatori).
2. Garanția acoperă numai defectele fizice ale aparatului, adică cele legate de materiale sau de asamblare.
3. Garanția nu acoperă defectele cauzate de factori externi, cum ar fi: deteriorări mecanice, murdărie, inundație, fenomene atmosferice, instalare sau utilizare necorespunzătoare, precum și utilizarea neconformă cu instrucțiunile de utilizare și destinația prevăzută. Garantul nu își asumă răspunderea în cazul alegerii necorespunzătoare a uneltelor pentru necesități și a utilizării acestora în mod neconform cu destinația.
4. Având în vedere uzura naturală a consumabilelor, garanția nu acoperă elemente precum: cabluri, baterii, încărcătoare, butoane, butoane rotative, comutatoare etc.
5. Clientul livrează produsul la service pe propria cheltuială.
6. Aparatul trebuie livrat la punctul de service în ambalajul original de fabrică sau într-un ambalaj de înlocuire care protejează produsul împotriva deteriorărilor externe.
7. Pe ambalaj trebuie să fie scris numărul de identificare al produsului atribuit în ziua vânzării.
8. Produsul este acceptat la service pe baza prezentării dovezii de cumpărare
9. Reparația produsului este prelungită cu durata necesară pentru livrarea tuturor documentelor la service.
10. În cazul în care clientul nu deține toate documentele, acesta trebuie să informeze centrul de service cu privire la decizia luată în legătură cu repararea aparatului și să indice în scris una dintre soluțiile propuse de centrul de service.
11. Produsul predat sau trimis la service trebuie să fie complet. În ambalaj trebuie să se afle produsul împreună cu toate componentele care au fost achiziționate.
12. Retrimiteria produselor incomplete poate prelungi termenul de reparație sau o poate face imposibilă.
13. Defectele constatate în perioada de garanție vor fi remediate în termen de cel mult 14 zile de la data primirii aparatului la service. În cazul lipsei pieselor de schimb, termenul de reparație poate fi prelungit cu timpul necesar pentru procurarea pieselor.
14. Reclamațiile legate de garanție, răspunderea civilă sau contractul de vânzare vor fi acceptate numai pe baza dovezii de cumpărare care specifică identitatea unelei achiziționate. **Garanția este valabilă numai cu dovada de cumpărare!**
15. În cazul în care service-ul constată imposibilitatea remediării defectului sau reparația aceluiași defect în ciuda efectuării a trei reparații, clientul va primi un dispozitiv nou.
16. Garanția nu conferă cumpărătorului dreptul de a solicita rambursarea profiturilor pierdute ca urmare a defectării.
17. Prezenta garanție nu exclude, nu limitează și nu suspendă drepturile cumpărătorului care decurg din Legea din 27 iulie 2002 (Monitorul Oficial din 5 septembrie 2002, nr. 141, poziția 1176).
19. În cazurile neprevăzute, se aplică dispozițiile corespunzătoare ale Legii din 27 iulie 2002: privind condițiile speciale de vânzare cu amănuntul și modificarea Codului Civil.

REPREZENTANTUL AUTORIZAT AL PRODUCĂTORULUI:

FOREINTRADE SP. Z O.O.; Grochowska 341 lok.174; 03822 Varșovia

A**B**





DECLARAȚIE DE CONFORMITATE

Conform Ghidului ISO/IEC 22 și standardului EN 45014

Reprezentantul autorizat al producătorului: Foreintrade Sp. Z o.o.

Adresa reprezentantului autorizat: Grochowska 341 lok.174, 03822 Varșovia

DECLARĂM CĂ PRODUSUL ESTE CONFORM CU STANDARDELE EUROPENE

Denumirea produsului: POLIZOR EXCENTRIC (marcat cu marca comercială Kraft&Dele)

Model (denumiri comerciale): KD3063

Date despre produs: Tensiune: 230 V

Declarație:

Produsul la care se referă prezenta declarație îndeplinește cerințele Directivelor CE:

1. 2014/30/UE Directiva EMC
2. 2011/65/UE Directiva ROHS 2
3. 2000/14/CE Directiva privind emisiile sonore

Conform standardelor:

EN55014-1:2006/A2:2011; EN55014-1:2017, EN55014-2:1997/A2:2008; EN55014-2:2015, EN61000-3-2:2019; EN IEC 61000-3-2:2019; EN61000-3-3:2013; EN61000-3-3:2013/A1:2019 ; EN 50581:2012; EN ISO 3744:2011

Certificat cu numărul E8A 089084 0068 Rev.01 eliberat de TUV SUD Product Service GmbH (Ridlerstrasse 65; 80339 München, Germania) la data de 10 decembrie 2019.

Persoana responsabilă cu gestionarea documentației tehnice: Ma Dong Hui, Grochowska 341, ap. 174, 03822 Varșovia

Ma Dong Hui, Varșovia, 04.05.2020

