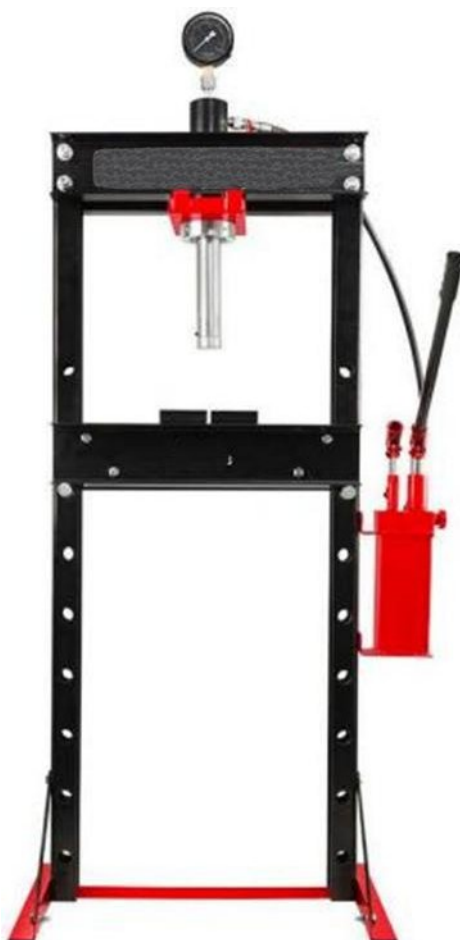


# ***KRAFT&DELE***

---

## **PROFESSIONAL**

### **PRESĂ HIDRAULICĂ**



## **MANUAL DE UTILIZARE ORIGINAL KD317 30 T / KD318 20 T**



**Vă rugăm să citiți cu atenție manualul de utilizare înainte de a începe  
lucrul cu presa.**

## 1. Specificații



Presiune maximă: 20T

Cursă: 190 mm

Diametrul tije: 48 mm Interval de

lucru: 0-1020 mm

Informații importante!



- Acesta este un simbol de avertizare. A fost utilizat pentru a vă avertiza cu privire la un potențial pericol – rănire sau deces.
- Simbolul indică situații periculoase – nu permite ca acestea să se producă.
- Citiți acest manual înainte de a începe lucrul
- Înainte de a începe lucrul cu presa, familiarizați-vă cu manualul. Citiți secțiunile referitoare la funcționare, avertismentele privind siguranța și recomandările privind întreținerea.
- Proprietarul presei este responsabil asigurarea faptului că toți utilizatorii au luat cunoștință de acest manual. Păstrați manualul într-un loc accesibil tuturor. Dacă manualul sau autocolantele de pe presă sunt deteriorate, contactați-ne.

Utilizarea uneltelor de atelier implică anumite pericole. Acestea pot fi prevenite numai dacă se respectă toate recomandările de siguranță.

Exemple de situații periculoase situații - coborârea bruscă, căderea sau alunecarea elementului care

a fost prelucrat pe presă – acest lucru poate fi cauzat de montarea sau poziționarea incorectă a sarcinii, de amplasarea presei pe un teren denivelat sau de utilizarea presei într-un mod neconform cu destinația sa.

- Citiți cu atenție și familiarizați-vă cu toate instrucțiunile de siguranță referitoare la utilizarea acestei prese.
  - Purtați întotdeauna ochelari de protecție – atât operatorul, cât și persoanele din jur aflate în apropierea presei în timpul funcționării acesteia.
  - Piese prelucrate cu ajutorul presei pot sări sau să fie aruncate cu viteză mare din presă în orice moment. Operatorul trebuie să asigure siguranța lui și persoanelor din jur.
  - Înainte de a utiliza presa, verificați dacă aceasta nu prezintă urme de deteriorare – dacă toate șuruburile sunt la locul lor, dacă sunt intacte și fixate corespunzător. Verificați, de asemenea, dacă nu există scurgeri și dacă sudurile nu prezintă urme de deteriorare. Orice deteriorare trebuie remediată înainte de a începe lucrul cu presa.
- Nu vă apropiați de scurgeri. În cazul scurgerilor la presiune înaltă poate dăuna pielii și poate provoca leziuni corporale grave. În cazul contactului cu lichidul, consultați imediat un medic  
- este nociv pentru sănătate!
  - Înainte de a începe lucrul cu echipamentul, asigurați-vă că presa este fixată pe sol.
  - Țineți picioarele, mâinile și tălpile la distanță de zona de lucru a presei. O alunecare accidentală poate provoca leziuni grave corpului.
  - Presa trebuie să fie întotdeauna echipată cu un manometru care funcționează corect și care indică presiunea actuală.
  - Nu depășiți niciodată valorile de presiune admise prevăzute pentru aparat.
  - Asigură-te că încărcătura este . Încărcăturile poziționate incorect pot deteriora cilindrul hidraulic și pot provoca căderea încărcăturii cu viteză mare. Nu utilizați niciun fel de distanțiere sau prelungitoare între cilindrul hidraulic și obiectul

prelucrat pe presă. Dacă cursa cilindrului hidraulic este insuficientă, reglați raftul la înălțimea dorită.

- Îndepărtați toate încărcăturile de pe raft înainte de a începe să-l reglați la înălțimea dorită. Atenție – există riscul ca raftul să cadă.
- Nu sprijiniți sarcinile de podea sau de picioarele preseii. Presează-le exclusiv cu ajutorul rolelor și al prismelor.
- Dacă utilizați prisme, asigurați-vă că acestea sunt centrate corespunzător pe raft și că ating raftul pe ambele părți.
- Dacă lucrați cu rulmenți, utilizați întotdeauna protecția.
- Poziționați încărcătura cu precauție – asigurați-vă că nu există riscul unei lansări la viteză mare.
- Eliberați presiunea din presă înainte de a decide să demontați dispozitivele de fixare.
- Nu modificați nimic la structura preseii.
- În presă pot exista substanțe chimice care provoacă diverse boli - spălați-vă pe mâini după utilizare.

Nerespectarea recomandărilor de mai sus poate duce la vătămări corporale grave sau la deteriorarea obiectelor aflate în imediata vecinătate a preseii.

Dacă nu citiți instrucțiunile de siguranță, montare, utilizare și întreținere și nu le respectați, poate avea loc un accident – există riscul de rănire/deces și de deteriorare a obiectelor.

## **2. Instrucțiuni de montare**

1. Așezați coloanele pe podea, conectați picioarele folosind elementul de legătură al bazei, conform Fig. 1, utilizând 4 șuruburi (M12), șaibe plate de 12 mm, șaibe elastice de 12 mm și piulițe hexagonale M12.
2. Conectați cele 2 plăci la fiecare picior folosind 8 șuruburi M12, șaibe de 12 mm, șaibe de 12

mm și piulițe M12, ca pe Fig. 1

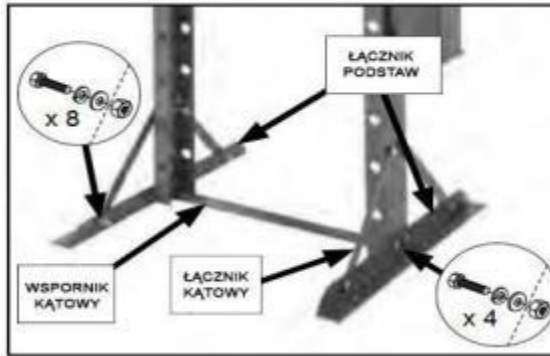


Fig. 1

3. Fixați grinzile superioare de grinzi (conform Fig. 2) cu ajutorul a 8 șuruburi M16, șaibe de 16 mm și piulițe M16. La montarea celei de-a doua grinzi superioare, așezați placa superioară deasupra marginilor inferioare ale

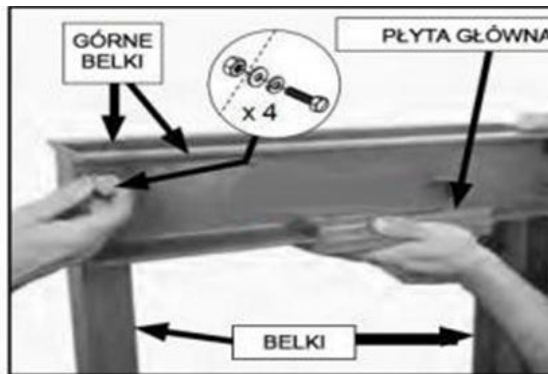


Fig. 2

4. Fixați placa superioară în centrul grinzilor superioare, folosind 4 șuruburi M8 (Fig. 1).
5. De sus, poziționați actuatorul folosind orificiile din placa superioară și așezați flanșa actuatorului, conform Fig. 3.

Important: Flanșa actuatorului poate fi strânsă cu o șurubelniță cruciformă – introduceți-o în orificii și loviți ușor cu mânerul șurubelniței pentru a o strânge.

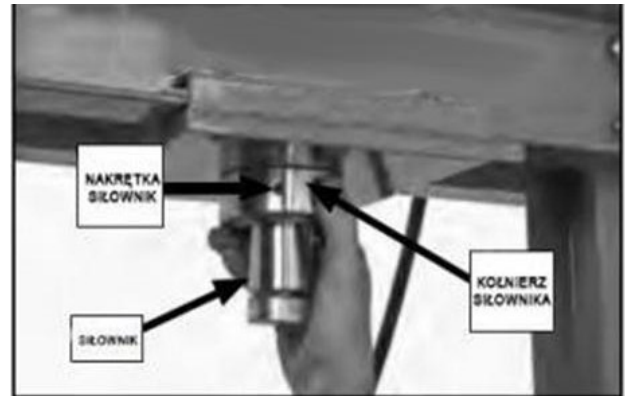


Fig. 3

6. Fixați rezervorul de lichid pe grinda dreaptă (Fig. 4) folosind 2 șuruburi M10, șaibe plate de 10 mm, șaibe de 10 mm și piulițe M10.

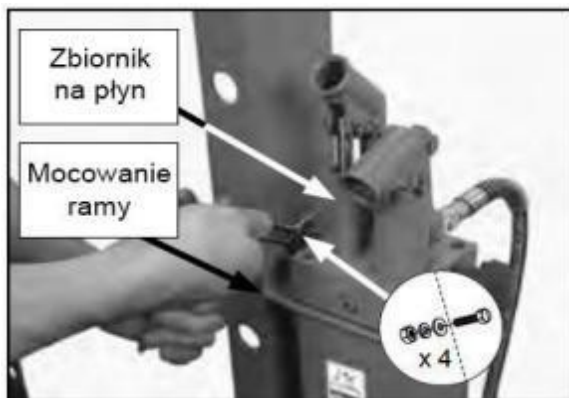


Fig. 4

7. Conectați cablul la partea superioară a servomotorului și a rezervorului (Fig. 5).
8. Montați garniturile în partea inferioară a manometrului, apoi montați manometrul în partea de sus a cilindrului (Fig. 5).

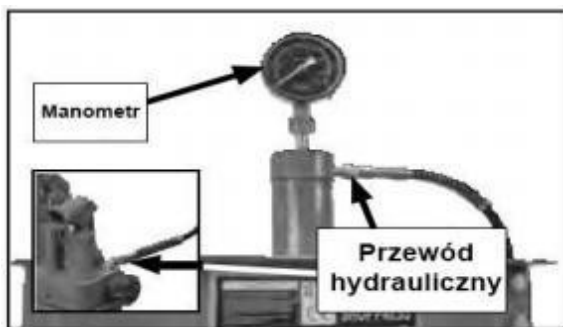


Fig. 5

Atenție: Utilizați bandă de teflon pentru montarea manometrului, pentru a asigura fixarea corespunzătoare a acestuia.

9. Montați platforma de lucru folosind 4 bucăți de manșon și fixați-o cu 4 șuruburi M12, șaibe 12 mm și șuruburi M12, precum pe Fig.6

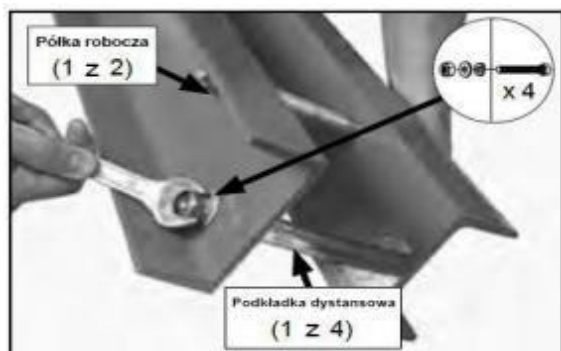


Fig. 6

10. Plasați știfturile care susțin raftul de lucru în orificiile de pe fiecare dintre grinzi, pentru a poziționa raftul de lucru la înălțimea dorită

(Fig. 7). Ridicați platforma de lucru la înălțimea dorită și fixați-o cu ajutorul bolțurilor.

#### 11. Așezați grămezile pe raft și montați maneta

în orificiul stâng sau drept (Fig. 7).

Atenție: Intrarea din stânga – cursă mai mică a manetei, intrarea din dreapta – cursă mai mare a manetei.

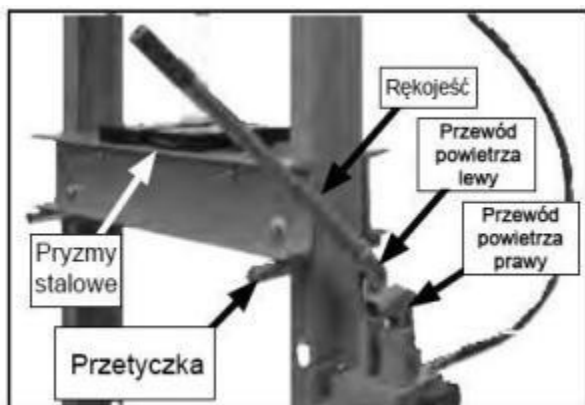


Fig. 7

#### Fixarea la podea Fig. 8

Fixarea preseii pe podea va preveni răsturnarea sau înclinarea aparatului și

reduce vibrațiile, care potențial pot apărea în timpul funcționării.

#### Fixarea pe suprafețe de beton

Ancorele cu șuruburi reprezintă cea mai bună metodă de montare a preseii direct în pardoseală. Ancorele vor fi fixate de suprafața pardoselii, dar pot fi scoase cu ușurință – de exemplu, pentru a muta presa în alt loc. Dacă în locul în care montați presa există reglementări legale locale, respectați-le neapărat.

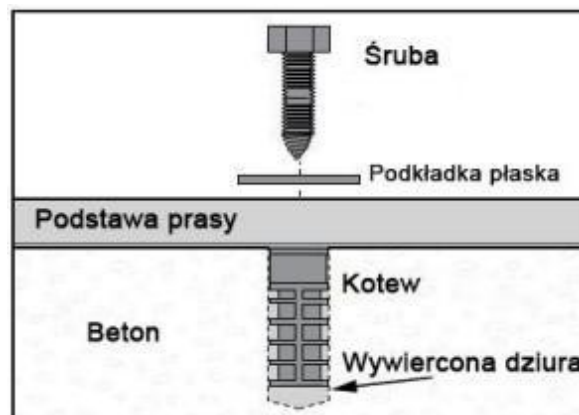


Fig. 8

### 3. Lucrul cu presa

1. Rotiți supapa de evacuare a rezervorului (Fig. 9) în sensul acelor de ceasornic pentru a o închide.



Fig. 9

2. Ridicați platforma de lucru la înălțimea dorită, introduceți bolțurile conform Fig. 10 în orificiile din presă, apoi coborâți platforma pe bolțuri.



Fig. 10

3. Așezați prismele pe platforma de lucru (Fig. 11) și așezați piesa



Fig. 11

4. Acționați maneta pentru a coborî poziția cilindrului hidraulic sau pentru a crește presiunea. Urmăriți valorile presiunii pe manometru (Fig. 12).

Cilindrul ar trebui să coboare fără obstacole.



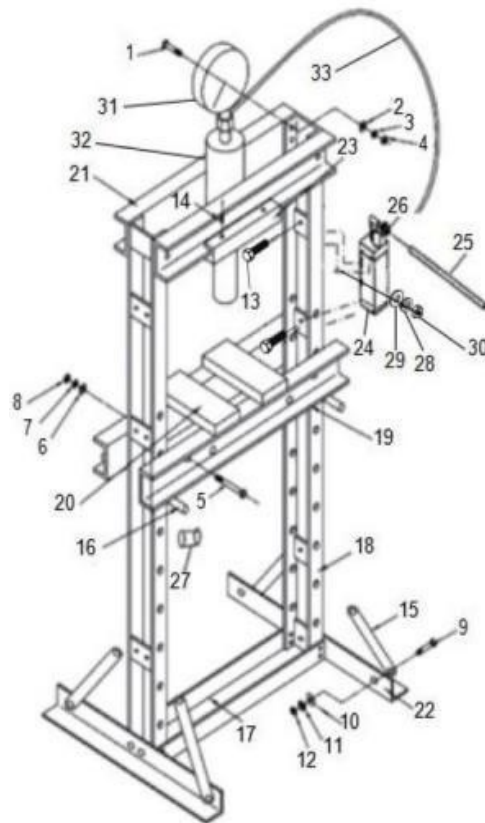
Fig. 12

5. Rotiți supapa de evacuare a rezervorului (Fig. 9) în sens invers acelor de ceasornic pentru a elibera presiunea din cilindru, apoi scoateți piesa prelucrată.

#### NOTĂ IMPORTANTĂ PRIVIND

#### SIGURANȚEI

- Dacă presa este deteriorată în vreun fel sau nu funcționează așa cum ar trebui din cauza lipsei de lubrifiere, a apariției ruginii, a inundării sau a prezenței corpurilor străine în conducte, garanția nu poate fi recunoscută.
- Presa trebuie amplasată pe o suprafață de beton și bine protejată împotriva condițiilor meteorologice nefavorabile, a vaporilor, a prafului și a altor factori nocivi.
- Verificați dacă presa nu prezintă scurgeri sau componente care necesită înlocuire.



Nr	Descriere	Nr	Descriere
1	Șurub M16	18	Grindă
2	Șaibă plată 16 mm	19	Raft de lucru
3	Suport 16 mm	20	Prize
4	Piuliță M16	21	Grinda superioară
5	Piuliță M12	22	Suport pentru bază
6	Șaibă plată 12 mm	23	Placă de fixare cilindru
7	Șaibă de 12 mm	24	Rezervor
8	Piuliță M12- 1,75	25	Pârghie cu diametrul de 7/8" x 19,5" lungime
9	Șurub M12	26	Piuliță M20-2,5 x 26
10	Șaibă plată 12 mm	27	Inele distanțiere
11	Șaibă de blocare 12 mm	28	Șaibă plată 10 mm
12	Piuliță M12	29	Șaibă 10 mm
13	Șurub M10	30	Piuliță M10
14	Șurub M8	31	Manometru
15	Racord unghiular	32	Cilindru hidraulic
16	Știft	33	Furtun hidraulic 1/4" ID x 60"
17	Distresori		



## DECLARAȚIE DE CONFORMITATE

Conform Ghidului ISO/IEC 22 și EN 45014

**Producător:** Foreintrade S.A

**Adresa producătorului:** JANÓWEK, STR. MODRZEWIOWA 54, 05-555 TARCZYN

### DECLARĂM CĂ PRODUSUL ESTE CONFORM CU NORMELE EUROPENE

**Denumirea produsului:** Presă hidraulică (marcată cu marca comercială Kraft&Dele)

**Model** (denumiri comerciale): KD317 20T / KD318 30T

**Declarație:**

Produsul la care se referă prezenta declarație îndeplinește cerințele Directivelor CE:

1. 2006/42/CE Directiva privind echipamentele tehnice
2. 2011/65/UE Directiva ROHS 2
3. 2000/14/CE Directiva privind emisiile sonore

**Conform standardelor:**

EN ISO 12100:2010

Certificat cu numărul QA-AC-6595/23 emis de ALBERK QA INTERNATIONAL TECHNICAL CONTROL AND CERTIFICATION CORP. (BARBAROS DISTR. AK ZAMBAK STR. A BLOCK 19. FLR No:2 ATASEHIR ISTANBUL / TURKEY) din 9.08.2023.

Persoana responsabilă cu ținerea documentației tehnice: Ma Dong Hui, JANÓWEK, STR. MODRZEWIOWA 54, 05-555 TARCZYN

Ma Dong Hui, JANÓWEK, 26.10.2023

