

KRAFT&DELE

PROFESSIONAL

MANUAL DE UTILIZARE

Traducerea manualului original

TRACTOR CU LANȚ ȘI PÂRGHIE



KD3504

AVERTISMENT

Avertismentele și procedurile de siguranță de mai jos sunt esențiale pentru a evita riscul de vătămare corporală sau de deteriorare a bunurilor:

1. Toate persoanele implicate trebuie să citească aceste instrucțiuni și să fie pe deplin familiarizate cu toate procedurile de operare și întreținere.
2. În timpul utilizării troliului cu pârghie, mențineți întotdeauna o poziție stabilă și asigurați-vă, dacă este necesar. Utilizați troliul cu pârghie dintr-un loc care să fie întotdeauna la distanță de sarcină. Nu utilizați niciodată troliul cu pârghie pentru ridicarea, susținerea sau transportul persoanelor și nu înclinați niciodată sarcinile deasupra sau în aproape de persoane.
3. Înainte de a ridica sarcina, verificați dacă troliul cu pârghie este în stare bună și funcționează corect.
4. Mențineți întotdeauna lanțul de ridicare bine lubrifiat și protejați-l de stropi de sudură și de alte impurități dăunătoare. Nu permiteți niciodată ca lanțul de ridicare sau cârligele să fie utilizate ca împământare pentru sudare și nu le atingeți niciodată cu electrozii de sudură sub tensiune. Nu utilizați niciodată un troliu cu pârghie cu lanțuri de ridicare răsucite, îndoite, deteriorate sau în spirală și nu încercați niciodată să prelungiți lanțul de ridicare.
5. Utilizați întotdeauna curele de ridicare și dispozitive de fixare adecvate, în mod corect, și asigurați-vă că acestea sunt fixate corespunzător pe cârlig. Asigurați-vă, de asemenea, că dispozitivul de blocare de siguranță s-a închis complet și nu susține nicio parte a sarcinii.
6. Nu ridicați niciodată o sarcină mai mare decât sarcina nominală.
7. Lanțul de ridicare slăbit trebuie ridicat cu precauție. În timpul verificării echilibrului sarcinii, ridicați și coborâți sarcina cu aproximativ 4 inci pentru a testa sistemul de frânare înainte de a continua ridicarea. Sarcinile trebuie ridicate încet.
8. Nu extindeți niciodată lanțul de ridicare dincolo de raza de ridicare
9. Nu vă lăsați niciodată distras în timpul utilizării troliului cu pârghie și nu lăsați niciodată sarcina suspendată nesupravegheată.

10. Verificați periodic troliul cu pârghie. Nu utilizați niciodată troliul cu pârghie dacă se constată o defecțiune, o funcționare neobișnuită, o deteriorare sau o uzură excesivă.
11. Nu reglați și nu reparați niciodată troliul cu pârghie dacă nu aveți calificarea necesară pentru întreținerea acestuia.
12. Nu modificați niciodată troliul . Este necesară aprobarea noastră pentru toate aplicațiile non-standard.
12. Utilizați numai piese originale la repararea troliului cu pârghie.
13. Nu îndepărtați și nu acoperiți niciodată plăcuța de identificare de pe troliul cu pârghie.

MANUAL DE UTILIZARE

3.1 INSTALARE

1. Citiți și înțelegeți măsurile de precauție conținute în acest manual.
2. Estimați sarcina care urmează să fie ridicată sau transportată și asigurați-vă că nu depășește sarcina maximă.
3. Asigurați-vă că suportul la care este fixat cârligul superior este suficient de rezistent pentru a susține o greutate de câteva ori mai mare decât greutatea încărcăturii.
Asigurați-vă că
palanca este fixată solid în partea superioară a cârligului superior, zăvorul este închis și nu atinge suportul.
4. Asigurați-vă că troliul este fixat astfel încât cârligul superior și cel inferior să formeze o linie dreaptă atunci când troliul este acționat, iar cadrul să se poată roti liber și să nu intre în contact cu niciun obiect.

3.2 RIDICAREA ȘI COBORÂREA

Ridicare (tragere)

Puneți maneta selectorului în poziția Stânga pentru a obține poziția „UP”. Ridicați lanțul de încărcare slăbit, rotind mânerul în sensul acelor de ceasornic.

Coborâre (eliberare)

Puneți maneta selectorului în poziția dreaptă pentru a obține poziția „DOWN”. Coborâți sarcina rotind mânerul în sens invers acelor de ceasornic.

ÎNTREȚINERE

1. După utilizare, curățați blocul de murdărie și ungeți-i părțile, depozitați-l într-un loc uscat.
2. Întreținerea și revizia trebuie efectuate de o persoană calificată; nu permiteți niciodată unei persoane necalificate să demonteze sau să asambleze blocul.
3. În timpul asamblării, aliniați marcajele „0” ale celor două angrenaje (2),
4. Când mânerul pârghiei (20) apasă plăcile de fricțiune (13) și discul de blocare (33), distanța dintre mânerul pârghiei (20) și capetele piuliței hexagonale canelate trebuie verificată în intervalul 0,2 mm-0,5 mm.
5. După curățare și reparație. Blocul trebuie supus unei funcționări în gol și unei sarcini grele pentru a asigura fiabilitatea utilizării. Înainte de punerea în funcțiune, asigurați-vă că blocul este în stare bună.
6. Mențineți curate suprafețele de fricțiune ale frânei; mecanismul de frânare trebuie verificat periodic pentru a preveni defectarea frânei.

APLICAȚIE

Blocul cu pârghie dublă este un tip de dispozitiv manual de ridicare foarte eficient și versatil, care poate fi utilizat pe scară largă în industria navală, în centrale electrice, transporturi, construcții, mine, poștă și telecomunicații pentru instalarea mașinilor, ridicarea mărfurilor și tragerea încărcăturilor etc. Este utilizat în special în spații înguste, în aer liber și în locuri principale pentru lucrări de tragere și întindere la orice unghi.

CARACTERISTICI

Piese principale ale pârghiei blocului sunt fabricate din oțel de înaltă calitate, care prezintă următoarele caracteristici în ceea ce privește construcția și utilizarea:

1. Sigur, fiabil și durabil în utilizare.
2. Performanță excelentă și întreținere minimă.

3. Dimensiuni reduse, greutate redusă și portabilitate.
4. Mâner manual ușor și eficiență ridicată.
5. Structură avansată și aspect atractiv

CONSTRUCȚIE

Blocul de pârghii este echipat cu un mecanism de transmisie cu două trepte și un sistem de ambreiaj cu arc. Principiul său principal de funcționare este descris după cum urmează.

Utilizarea sistemului de transmisie liberă

Când nimic nu este agățat, maneta selectorului (40) este poziționată în poziția „c” (centrală). Ambreiajul permite tragerea ușoară a lanțului de încărcare și reglarea cârligului inferior în orice poziție. · ridicarea încărcăturii

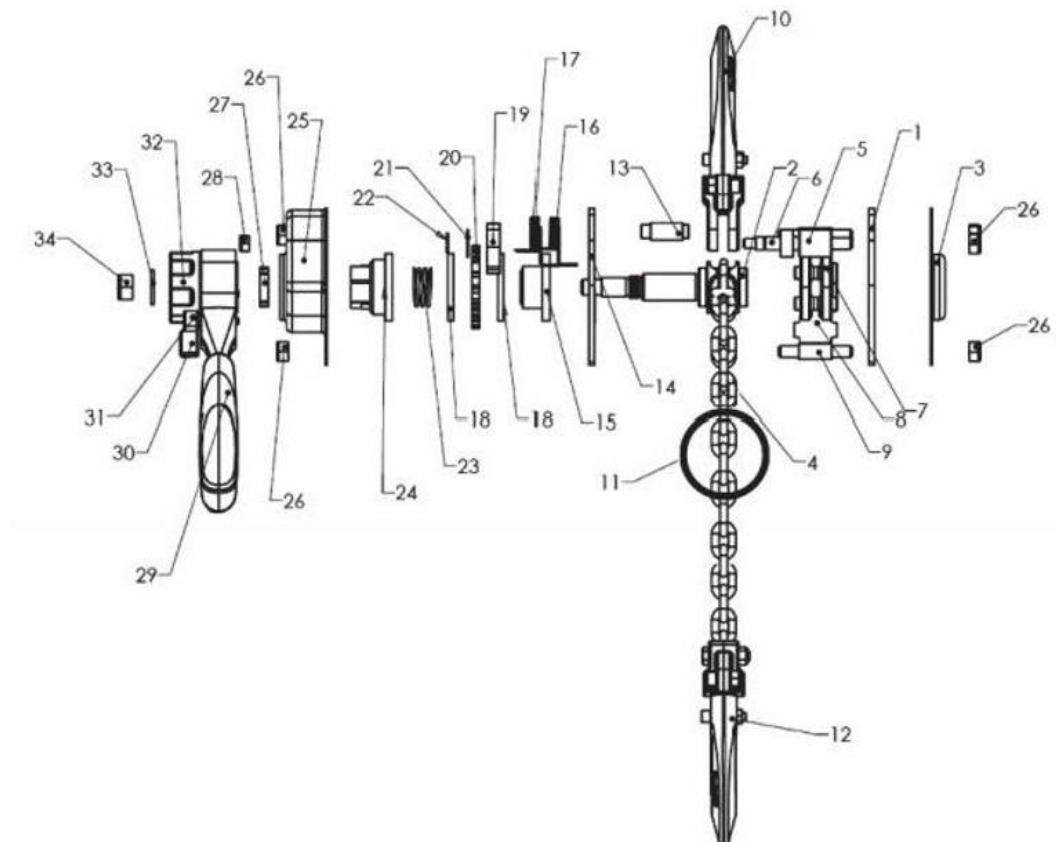
Puneți maneta selectorului în poziția „sus” și rotiți mânerul manetei spre dreapta pentru a apăsa plăcile discurilor (20) și discul de blocare (13) în locașul frânei (33), provocând astfel rotirea simultană a acestor piese. Apoi, acționați arborele de antrenare (11), discul (2), arborele pinionului (4), transmisia multiplă (3), lanțul de ridicare și mânerul pârghiei pentru a ridica încărcătura în mod lin.

SPECIFICAȚII



Sarcină	kg	500 kg
Înălțime standard de ridicare	m	4
Ridicare prin tragere manuală	N	260
Sarcina de testare	kg	750
Diametrul lanțului	mm	4x12
Greutate netă	kg	3,8
Greutate brută	kg	4
Dimensiuni (mm)	a	70
	b	194
	C	156
	d	35
	e	105
	f	300
	g	116
	h	79

DETALII PIESE DE SCHIMB PENTRU BLOCAREA MANETEI DUBLE



NR	DENUMIRE	NR	DENUMIRE	NR	DENUMIRE	NR	DENUMIRE
1	Ansamblu de discuri dințate	10	Ansamblu cârligului superior	19	Zăvor	28	Piuliță de siguranță M5
2	Capac transmisie	11	Inel liber	20	Clișeu	29	Mânerul mânerului
3	Capac frână, plăcuță nominală	12	Ansamblu cârlig inferior	21	Șaiba arborelui clapetei	30	Pârghie selector
4	Ansamblu lanțului de susținere	13	Știft cârligului superior	22	Arcul	31	Știft cu arc
5	Distanțier	14	Ansamblu plăci	23	Arcul de frână	32	Roată de mână
6	Știftul piciorului	15	Ansamblu placă de frână	24	Piuliță de frână	33	Șaibă de frână
7	Rolă de ghidare lanțului	16	Arcul clichetului	25	Capac frână	34	Piuliță de siguranță M8
8	Răzuitoare	17	Arcul clichetului	26	Piuliță de siguranță M6		
9	Știfturi laterale	18	Disc de frână	27	Came		