

KRAFT&DELE
PROFESSIONAL

MANUAL DE UTILIZARE

Manual original

Compresor cu ulei 24 l 50 l



Înainte de a începe lucrul cu aparatul, citiți cu atenție manualul de utilizare.

KD400 KD401



PORTI CĂȘTI DE PROTECȚIE



CITIȚI CU ATENȚIE MANUALUL DE UTILIZARE



AVERTISMENT ÎMPOTRIVA ELECTROCUTĂRII



AVERTISMENT ÎMPOTRIVA SUPRAFEȚELOR FIERBINȚI



**AVERTISMENT CĂ APARATUL SE POATE PORNI FĂRĂ
PREAVIZ**

INTRODUCERE

În timpul elaborării prezentului manual au fost luate în considerare toate operațiunile referitoare la utilizarea normală și regulată a compresorului electric. Pentru o utilizare corectă și optimă a compresorului, este necesar să citiți și să respectați cu strictețe instrucțiunile menționate aici. Se recomandă păstrarea manualului de utilizare în stare bună, într-un loc ușor accesibil, în apropierea compresorului. Compresorul poate fi utilizat de numai persoanelor autorizate, calificate și cu experiență. Se recomandă să nu se efectueze reparații sau intervenții dacă acestea nu sunt prevăzute în manual. Orice reparații care necesită demontarea anumitor piese ale compresorului trebuie încredințate unui service autorizat. Pentru a asigura eficiența și durata de funcționare a compresorului electric, se recomandă utilizarea pieselor de schimb originale.

1. GARANȚIE

Garanția pentru compresor se acordă pe o perioadă de 12 luni de la data emiterii facturii de achiziție sau a bonului de vânzare.

Prezenta garanție acoperă doar înlocuirea gratuită a pieselor defecte, cu excepția carcasei și a componentelor electrice.

Utilizarea incorectă, precum și modificările duc la pierderea automată a garanției. Toate costurile de transport și de manoperă nu sunt acoperite de prezenta garanție.

Dacă compresorul trebuie returnat, chiar și în perioada de garanție, costurile de transport sunt suportate de client.

Fără data achiziției și ștampila vânzătorului pe ultima pagină a prezentului manual, garanția nu este valabilă.

2. UTILIZAREA APARATULUI

Compresorul trebuie utilizat în încăperi bine ventilate, la o temperatură de +5 / +35 °C, niciodată în prezența prafului, a acizilor, a aburilor, a gazelor explozive și inflamabile.

Personalul care operează compresorul, după o perioadă suficient de lungă de instruire și întreținere a aparatului, trebuie să îndeplinească, de asemenea, cerințele minime de vârstă conform legislației în vigoare a țării respective. Trebuie utilizate echipamente de protecție individuală și trebuie luate toate măsurile menționate în acest manual. De asemenea, trebuie aplicate alte măsuri care pot deveni necesare în funcție de condițiile și locul de muncă.

3. CONTRAINDICAȚII ȘI SIGURANȚĂ

Atunci când utilizați echipamente electromecanice, respectați următoarele reguli:

- nu atingeți dispozitivul cu picioarele goale, cu mâinile sau picioarele ude
- Nu trageți de cablu pentru a scoate aparatul din priză sau pentru a muta compresorul (aparatul este sub tensiune)
- nu lăsați aparatul expus la intemperii (ploaie, soare, ceață)
- nu permiteți utilizarea compresorului de către persoane neexperimentate fără supraveghere adecvată
- nu efectuați suduri sau operațiuni mecanice pe rezervor în caz de deteriorare sau coroziune, înlocuiți rezervorul conform specificațiilor tehnice și în conformitate cu reglementările locale
- utilizați compresorul pentru diverse aplicații (umflare, scule pneumatice, vopsire, spălare cu detergenți sau agenți pe bază de apă etc.) în conformitate cu cunoștințele și regulile. Pentru a evita deteriorarea compresorului de către alte unelte, mențineți o distanță de cel puțin 6 metri față de locul de lucru
- Aerul comprimat produs de compresor, fără niciun tratament suplimentar, nu este adecvat pentru uz farmaceutic, alimentar sau sanitar. Nu este adecvat pentru umplerea recipientelor sub apă. Spațiile de lucru trebuie aerisite pentru a dilua aerul pompat
- trebuie evitată slăbirea oricăror racorduri de la rezervorul sub presiune; după utilizare, rezervorul trebuie golit
- nu efectuați nicio operațiune care ar putea afecta funcționarea compresorului fără a-l deconecta mai întâi de la priză

- temperatura de funcționare trebuie să fie cuprinsă între +5 °C și +35 °C
- nu îndreptați jetul de aer sau lichidele inflamabile către compresor
- nu așezați substanțe inflamabile în apropierea compresorului
- în timpul pauzelor de lucru, așezați comutatorul compresorului în poziția „0” (oprit)
- nu îndreptați jetul de aer către oameni sau animale
- nu transportați compresorul cu rezervorul sub presiune
- copiii și animalele trebuie să se afle la distanță de compresorul în funcțiune
- compresorul este destinat exclusiv comprimării aerului și nu poate fi utilizat pentru lucrul cu alte gaze
- aparatul nu poate fi utilizat în medii cu risc de explozie

Trebuie acordată o atenție deosebită atunci când compresorul funcționează, deoarece motorul, tubul de evacuare a aerului și supapa unidirecțională se încălzesc și pot provoca arsuri grave la atingere. De asemenea, toate părțile mobile (rola de antrenare și roata de inerție) pot provoca accidente grave.

4. MĂSURI INDIVIDUALE DE PROTECȚIE

Când lucrați cu aer comprimat, trebuie să purtați ochelari de protecție pentru a vă proteja ochii de corpuri străine și de impactul cu jetul de aer. În cazul utilizării unui compresor pentru vopsire, trebuie să vă protejați nasul și gura cu o mască specială. În acest caz, nu trebuie lucrați în spații închise sau în apropierea focului deschis. Asigurați-vă că încăperea are o ventilație adecvată.

5. ELIMINAREA ECHIPAMENTULUI

În cazul în care compresorul nu mai este utilizat, acesta trebuie eliminat la fel ca alte echipamente industriale. Nu aruncați echipamentele, uneltele și piesele uzate în containerele pentru deșeuri menajere.

6. AMPLASARE

Compresorul trebuie amplasat pe o suprafață stabilă, la același nivel cu operatorul; în orice caz, verificați dacă compresorul se află perfect pe o suprafață orizontală. Dacă compresorul este echipat cu picioare de instalare, așezați între acestea și podea pentru a amortiza vibrațiile. Dacă compresorul trebuie instalat deasupra nivelului podelei (raft sau suport), nu uitați să luați în considerare greutatea acestuia, precum și greutatea condensului care se adaugă la masa rezervorului.

7. DATE TEHNICE

MODEL	KD400 ZB-0.13/8	KD401 ZB-0.14/8
CAPACITATE	24 l	50 l
Presiune maximă	8 bar	8 bar
Putere	2,8 kW / 3,8 CP	2,8 kW / 3,8 CP
Viteza de rotație	2880 rpm	2880 rpm
Debit	205 l/min	205 l/min
Intensitate	6,5 A	6,5 A
Tensiune / frecvență	220/230 V / 50 Hz	220/230 V / 50 Hz
Putere acustică	LWA 95 dB	LWA 95 dB
Nivelul presiunii acustice	LPA4 73 dB (la o distanță de 4 m)	LPA4 73 dB (la o distanță de 4 m)
GREUTATE	17,5 kg	28 kg

REZERVOR DE PRESIUNE SIMPLU – informații privind marcajul



V – capacitatea rezervorului

PS – presiunea de lucru

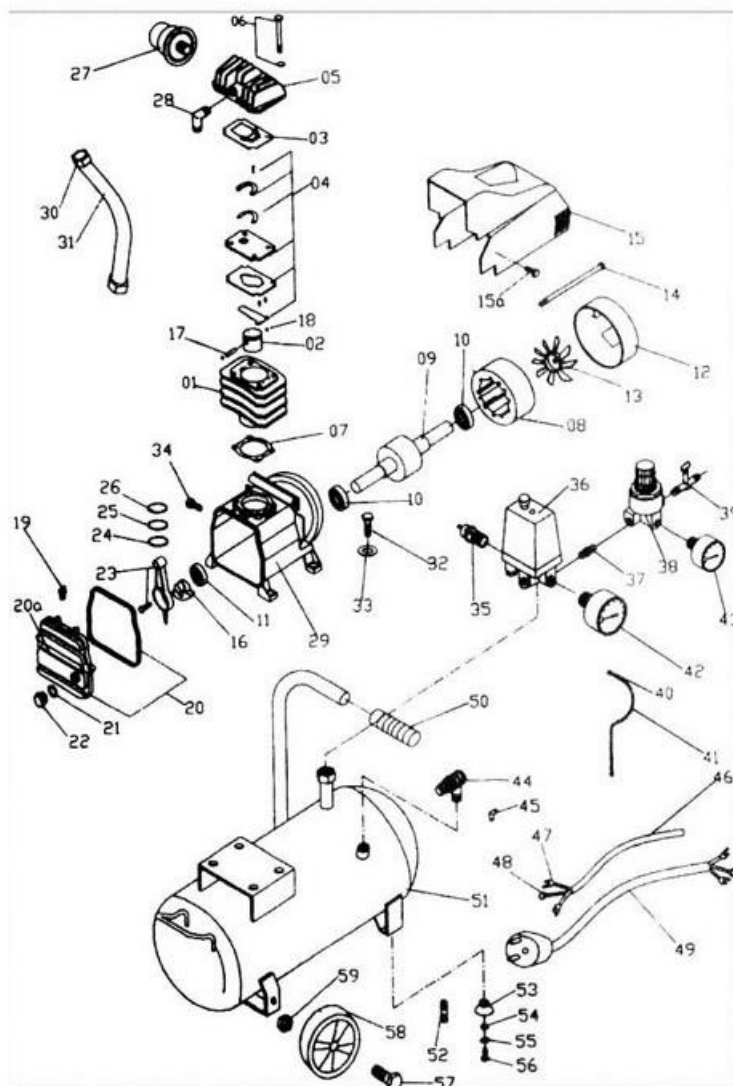
Ph – presiune maximă

Tmax – temperatura maximă de funcționare

Tmin – temperatura minimă de
 funcționare Type – tipul rezervorului
 S/N – număr de serie
 An – data fabricării rezervorului

8.CONSTRUCȚIA COMPRESORULUI

1. Cylinder	21. Uszczelnienie wału	41. Zawór bezpieczeństwa
2. Tłok	22. Wziernik oleju	42. Ciśnieniomierz
3. Uszczelka	23. Korbowód	43. Ciśnieniomierz
4. Zawór montażowy	24. Pierścień tłokowy	44. Zawór zwrotny
5. Pokrywa cylindra	25. Pierścień tłokowy	45. Łącznik bezpieczeństwa
6. Śruba nimbusowa	26. Pierścień tłokowy	46. Kabel elektryczny
7. Uszczelka	27. Element filtra	47. Wtyczka kabla
8. Stojan	28. Wydech	48. Wtyczka kabla
9. Wirnik	29. Skrzynia korbowa	49. Wtyczka
10. Łożysko	30. Rura wydechowa	50. Rączka
11. Uszczelnienie wału	31. Nakrętka wydechu	51. Zbiornik
12. Tylka pokrywa	32. Śruba	52. Korek spustowy
13. Wentylator	33. Nakrętka	53. Amortyzator
14. Śruba	34. Nakrętka	54. Nakrętka
15. Obudowa / 15a. Śruba nimbusowa	35. Zawór bezpieczeństwa	55. Nakrętka
16. Wał korbowy	36. Przełącznik ciśnieniowy	56. Śruba
17. Łożysko	37. Łącznik	57. Śruba



18. Pierścienie	38. Regulator	58. Kółka
19. Odpowietrznik	39. Trójnik powietrza	59. Nakrętka
20. Obudowa wału / 20a. Śruba	40. Śruba bezpieczeństwa	

Compresorul de aer este un dispozitiv cunoscut în întreaga lume. Compresoarele fabricate în serie sunt rezultatul muncii unor ingineri experimentați, care se ocupă de întregul proces de producție, de la proiectare la asamblare și întreținerea dispozitivului. Dispozitivul utilizează soluții termodinamice moderne și un sistem de analiză a fluidului, permițând o funcționare eficientă. Compresoarele fabricate în serie au fost supuse unor teste îndelungate, datorită cărora avem certitudinea că sunt dispozitive de înaltă calitate.

Caracteristicile compresorului de aer:

1. Datorită utilizării unui sistem special de evacuare împreună cu supape din aluminiu de producție suedeză, s-a obținut o viteză a fluxului de aer cu 10-30% mai mare. Elementele pentru fluxul de aer au fost mărite. Funcționarea echipamentului a fost îmbunătățită, iar nivelul de zgomot a fost redus.
2. Arborele cotit al compresorului și toate elementele rotative ale aparatului au fost fabricate din oțel special preparat. Datorită utilizării acestui tip de oțel, s-a redus cantitatea de vibrații generate în timpul funcționării aparatului, iar toate elementele sale sunt mai puternice și mai stabile.
3. Capul cilindrului și alte componente au fost realizate dintr-un aliaj de fier de primă clasă (FC-25) supus unei prelucrări adecvate. Capul a fost fixat cu patru șuruburi. S-a eliminat practic posibilitatea scurgerilor de aer sau ulei. S-a obținut cel mai înalt grad de compresie a aerului.
4. Toate tipurile de fixări ale aparatului au fost fabricate astfel încât să fie rezistente și să nu provoace scurgeri.
5. Rezervorul de aer a fost proiectat astfel încât să fie sigur și fiabil.
6. Pistonul dispozitivului a fost supus unui tratament termic. În bolțurile pistonului s-a aplicat un tratament cu carbon.
7. S-a utilizat un sistem special de amortizare, care este eficient și silențios.
8. Aparatul îndeplinește chiar și cele mai exigente așteptări ale clienților. Cu o utilizare corespunzătoare, aparatul garantează o performanță de înaltă calitate și o durată lungă de funcționare.

Alegerea compresorului nostru de aer este o decizie care va avea cu siguranță un impact pozitiv asupra calității muncii dumneavoastră.

Manual de utilizare al aparatului

1. Introducere

Vă mulțumim că ați achiziționat produsul nostru. În cazul în care utilizatorul se confruntă pentru prima dată cu acest tip de aparat, este necesar să citească cu atenție prezentul manual de utilizare înainte de a porni compresorul.

2. Verificarea aparatului

După achiziționarea aparatului, verificați dacă tipul și modelul aparatului achiziționat corespund celor specificate.

Verificați, folosind lista de piese, dacă aparatul conține toate componentele.

Dacă observați vreo deteriorare, vă rugăm să contactați vânzătorul.

3. Instalarea și pregătirea aparatului

Aparatul trebuie amplasat într-un loc uscat, cu un nivel redus de umiditate și praf și cu o ventilație adecvată. Aceste condiții vor asigura o funcționare îndelungată și eficientă a compresorului.

Asigurați-vă că locul de lucru cu aparatul este iluminat corespunzător. Aparatul trebuie amplasat pe o suprafață plană și nivelată. Asigurați-vă că aveți suficient spațiu pentru a lucra cu aparatul.

Lubrifiere

În general, trebuie utilizate lubrifianți foarte uleioși. Uleiuri utilizate:

Kuo Juang R68, R44, R47 Teresso

52 și 65 sau Esstic 55 și 56

D.T.E. 103 sau 105 (Mobil)

Se poate utiliza, de asemenea, ulei SAE 30 sau înlocuitori ai acestuia.

Nivelul uleiului trebuie să se afle întotdeauna la nivelul liniei roșii. Dacă nivelul uleiului este prea scăzut, motorul se poate bloca. De asemenea, nu trebuie depășit nivelul maxim al uleiului, deoarece acest lucru poate duce la inundarea motorului sau la o lubrifiere excesivă.

Când uleiul de motor este întunecat sau murdar, trebuie schimbat.

Pentru a schimba uleiul, trebuie să deșurubați capacul rezervorului de ulei și să așteptați până când uleiul se scurge. Apoi, trebuie să înlocuiți capacul, să introduceți unul nou și să turnați ulei proaspăt prin capacul rezervorului de ulei.

Nu schimbați uleiul și nu completați uleiul când compresorul funcționează.

Nu folosiți uleiuri uzate.

Înainte de a porni aparatul, verificați dacă toate componentele sale sunt strânse.

Verificați, de asemenea, starea țevilor, a cablurilor electrice și a comutatoarelor.



Produsele electrice nu pot fi aruncate împreună cu deșeurile menajere. Acestea trebuie depozitate la punctele de reciclare destinate acestui scop. Vă rugăm să contactați autoritățile locale pentru a obține informații privind depozitarea aparatelor electrice.

REZOLVAREA PROBLEMELOR

Probleme și soluții		
PROBLEMĂ	CAUZĂ	SOLUȚIE
Compresorul nu pornește	<ol style="list-style-type: none"> 1. Lipsa curentului 2. Siguranță arsă 3. Compresor supraîncălzit 4. Comutatorul de presiune este defect 	<ol style="list-style-type: none"> 1. Conectați la curent 2. Înlocuiți siguranța 3. Așteptați câteva minute până când compresorul se răcește 4. Contactați serviciul de service
Motorul zumzăie, dar nu funcționează sau funcționează la turație foarte mică	<ol style="list-style-type: none"> 1. Tensiune prea mică 2. Motor defect 3. Comutator de presiune sau supapă de reținere defectă 4. Aer în cilindru 	<ol style="list-style-type: none"> 1. Verificați tensiunea cu un voltmetru 2. Contactați service-ul 3. Contactați serviciul de service 4. Pune întrerupătorul pe poziția „off” pentru câteva secunde, apoi pornește-l din nou
Siguranță arsă, întrerupere bruscă a curentului în circuit	<ol style="list-style-type: none"> 1. Un siguranță defectă provoacă o suprasarcină a circuitului 2. Supapa de reținere sau presostatul defect 	<ol style="list-style-type: none"> 1. Verificați dacă siguranța este în regulă, deconectați alte aparate de la rețea sau conectați compresorul la un circuit propriu 2. Contactați serviciul de service
Protecția împotriva supraîncălzirii oprește compresorul	<ol style="list-style-type: none"> 1. Tensiune prea mică 2. Filtru de aer înfundat 3. Ventilație slabă a încăperii, temperatură prea ridicată 	<ol style="list-style-type: none"> 1. Verificați tensiunea cu un voltmetru 2. Wyczyść filtr de aer 3. Mutați compresorul într-o încăpere bine ventilată
Presiunea scade când compresorul pornește	<ol style="list-style-type: none"> 1. Unelte sau furtunuri conectate incorect, conducte perforate 2. Otwarty zawór spustowy 3. Supapa de control nu este închisă 	<ol style="list-style-type: none"> 1. Verificați unde se scurge aerul și sigilați acele locuri taśmą izolacyjną 2. Dokreć zawór 3. Verifică și curăță supapa, apoi apoi strângeți-l. Dacă este necesar, înlocuiți supapa
Umiditate ridicată în aerul expulzat	<ol style="list-style-type: none"> 1. 2a multă apă în rezervor 2. Umiditate ridicată a mediului 3. Intrarea filtrului înfundată 	<ol style="list-style-type: none"> 1. Uscați rezervorul 2. Mutați compresorul într-un loc cu umiditate mai redusă 3. Curățați sau înlocuiți filtrul
Compresorul funcționează continuu	<ol style="list-style-type: none"> 1. Comutatorul de presiune este defect 2. 1a consum mare de aer 	<ol style="list-style-type: none"> i. Înlocuiți comutatorul de presiune 2. Compresorul nu este compatibil cu unealta, pompa prea puțin aer
Compresorul vibrează	<ol style="list-style-type: none"> și Șuruburi de fixare slăbite 2. Capacul de cauciuc al rezervorului este deteriorat 	<ol style="list-style-type: none"> i. Strânge șuruburile 2. Înlocuiți capacul
Debitul de aer este mai mic decât cel necesar	<ol style="list-style-type: none"> 1. Supapa de evacuare deschisă 2. Intrare murdară (filtru) 3. Scurgere de aer 	<ol style="list-style-type: none"> 1. Strângeți supapa 2. Curățați sau înlocuiți filtrul 3. Strângeți furtunurile și uneltele

CERTIFICAT DE GARANȚIE

KRAFT&DELE

Stimate client!

Vă mulțumim că ați achiziționat un produs Kraft&Dele. Vă informăm că produsul achiziționat beneficiază de o garanție de 1 an, calculată de la data achiziției. Prezentă este valabilă numai împreună cu dovada de cumpărare sau cu semnătura și ștampila vânzătorului. În cadrul garanției, toate defectele vor fi remediate gratuit, cu condiția ca acestea să fie cauzate de defecte de fabricație sau tehnice ale produsului și ca dispozitivul să fi fost utilizat conform destinației și cerințelor din manualul de utilizare. Vă rugăm să consultați condițiile detaliate ale garanției.

SE COMPLETEAZĂ DE CĂTRE VÂNZĂTOR

Data vânzării produsului:
Denumirea și codul produsului:
Client*)
Adresa clientului
Ștampila și semnătura vânzătorului (în cazul în care nu există nicio mențiune, se va atașa dovada vânzării):
Semnătura clientului:

Atenție!: dacă nu sunt completate toate punctele de mai sus, cardul de garanție nu este valabil!

REPARAȚII		
Nr.	Descrierea reparației	Data, semnătura și ștampila

*) Proprietarul echipamentului care depune o cerere de garanție este obligat să furnizeze datele

CONDIȚII DE GARANȚIE:

1. Vânzătorul, denumit în continuare Garant, acordă garanție pentru buna funcționare a echipamentului menționat mai sus pe o perioadă de 12 luni de la data achiziției.
2. În cazul apariției unei defecțiuni a echipamentului în perioada acoperită de garanție, Garantul, după După verificarea întemeierii reclamației, se va asigura repararea gratuită sau, în cazul în care repararea nu este posibilă, înlocuirea pieselor defecte. Durata reparației nu va depăși 14 zile de la data notificării scrise a apariției defecțiunii. Reparațiile specializate, care necesită aducerea de componente din străinătate, pot prelungi durata reparației cu încă 30 de zile. Modul de reparare este stabilit de Garant.
3. Orice defecțiuni apărute ca urmare a utilizării și întreținerii aparatului în mod neconform cu instrucțiunile, a transportului necorespunzător, a utilizării aparatului în condiții climatice neconforme cu cele specificate în instrucțiuni sau din alte cauze provocate de Utilizator pot fi reparate pe cheltuiala acestuia.
4. Garanția nu acoperă operațiunile de întreținere și service de tipul: reglarea aparatului, îmbunătățirea conexiunilor, calibrarea, completarea cu ulei.
5. Garantul nu răspunde pentru efectele nedorite ale unui suport slab pe care a fost fixat echipamentul.
6. Vânzătorul își rezervă dreptul de a refuza prestarea serviciilor de service gratuite în cazul lipsei cardului de garanție.
7. Certificatul de garanție este valabil pe teritoriul țării și numai pentru produsele achiziționate pe teritoriul Republicii Polone.
8. Garanția nu acoperă:
 - deteriorările mecanice, adică fisurile elementelor din sticlă și plastic, precum și toate celelalte elemente care se uzează în mod natural (de exemplu, filtre, garnituri, diode, baterii etc.); elementele de pornire (în special arcurile demarorului)
 - temperatura prea scăzută sau prea ridicată, precum și deteriorările cauzate de forță majoră (incendiu, inundație, descărcări atmosferice)
 - defecțiuni cauzate de utilizarea pieselor și accesoriilor neoriginale
 - defecțiuni cauzate de supratensiuni
 - deteriorări cauzate de reparații neautorizate
 - utilizarea aparatului după constatarea defectului
 - nerespectarea tuturor celorlalte indicații din manualul de utilizare

PRODUCĂTOR: FOREINTRADE S.A., JANOWEK, STR. MODRZEWIOWA 5405-555 TARCZYN

KRAFT&DELE

DECLARAȚIE DE CONFORMITATE

Conform Ghidului ISO/IEC 22 și EN 45014

Producător: FOREINTRADE S.A

Adresa producătorului: JANOWEK, STR. MODRZEWIOWA 5405-555 TARCZYN

DECLARĂM CĂ PRODUSUL ESTE CONFORM CU STANDARDELE EUROPENE

Denumirea produsului: Compresor de aer (marcat cu marca comercială Kraft&Dele)

Model (denumiri comerciale): KD400 KD401

Declarație:

Produsul la care se referă prezenta declarație îndeplinește cerințele Directivelor CE:

1. 2006/42/CE Directiva privind echipamentele tehnice
2. 2006/95/CE Directiva privind echipamentele de joasă tensiune
3. 2011/65/UE Directiva ROHS 2
4. 2009/105/CE Directiva SPVD
5. 2004/108/CE Directiva privind compatibilitatea electromagnetică
6. 2000/14/CE Directiva privind emisiile

sonore Conform standardelor:

EN ISO 12100:2010; EN 1012-1:2010; EN 60204-1:2018, EN IEC 61000-6-2:2019, EN IEC 61000-6-4:2019

Producător:

FOREINTRADE S.A, JANOWEK, STR. MODRZEWIOWA 5405-555 TARCZYN

Certificat cu numărul CE-566-01-240521 emis de CGS HIZMETLERI TEKNİK KONTROL VE BELGELENDİRME ANONİM SİRKETİ (Kayisdagi Mahallesi Gulcin Sk. No: 2/2 Atasehir Istanbul, Turcia) la data de 24.05.2021.

Persoana responsabilă cu gestionarea documentației tehnice: Ma Dong Hui, Janówek, str. Modrzewiowa 54 05-555 Tarczyn

Ma Dong Hui, Janówek, 1.1.2025

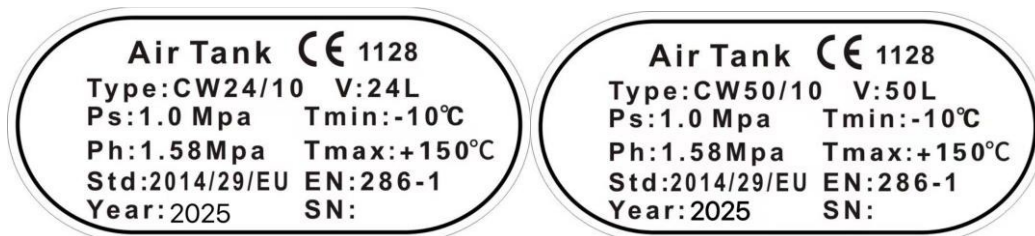
KRAFT&DELE

DECLARAȚIE DE CONFORMITATE CE

Rezervor simplu sub presiune

Producător: **FOREINTRADE S.A., JANÓWEK, STR. MODRZEWIOWA 5405-555 TARCZYN**

Produs: rezervor simplu sub presiune conform specificațiilor de mai jos



V – capacitatea rezervorului

PS – presiunea de lucru

Ph – presiune maximă

Tmax – temperatura maximă de

funcționare Tmin – temperatura minimă

de funcționare Type – tipul rezervorului

S/N – număr de serie

An – data fabricării rezervorului

EVALUAREA CONFORMITĂȚII PRODUSULUI CONFORM DIRECTIVEI 2014/29/UE – Modulul B

Rezervorul a fost fabricat în conformitate cu cerințele Regulamentului Ministrului Economiei din 2 iunie 2016 privind rezervoarele simple sub presiune /Jurnalul Oficial din 2016, poz. 812/, care transpune Directiva 2014/29/UE a Parlamentului European și a Consiliului

Documente de referință:

Certificat de conformitate cu tipul UE nr. HPIVS/P1001-384-I-01 din 07.08.2018 eliberat de organismul de certificare notificată cu nr. 1521; HPI Verification Services Ltd., The Manor House, Howbery Park, Wallingford, OX10 8BA, Regatul Unit

Și

Certificat de conformitate cu tipul UE nr. SVBMB.0001 din data de 25.02.2021 eliberat de organismul notificat nr. 1128; European Inspection and Certification Company S.A.; 89 Chlois Str. & Likovriseos, 144 52 Metamorfoși, Atena, Grecia

Persoana responsabilă cu gestionarea documentației tehnice: Ma Dong Hui, Janówek, str. Modrzewiowa 54, 05-555 Tarczyn

Ma Dong Hui, Janówek, 1.1.2025

Fareintradcs.A

str.

CIF: 521-36-76-752; Regon: 147383292

A handwritten signature in blue ink, appearing to be 'Medy', written over the text 'Regon: 147383292'.