

KRAFT&DELE

PROFESIONAL

Tăietor umed de faianță și piatră KD501 și KD502
BURGHIE DE BANCU

Traducerea instrucțiunilor originale



Înainte de a începe să lucrați cu dispozitivul, vă rugăm să citiți acest manual de utilizare.



AVERTISMENT! ÎNAINTE DE A UTILIZA DISPOZITIVUL, CITIȚI CU ATENȚIE ACEST MANUAL DE INSTRUCȚIUNI.

Instrucțiuni generale de siguranță pentru sculele electrice

AVERTISMENT! Vă rugăm să citiți toate instrucțiunile de siguranță, instrucțiunile și ilustrațiile.

și datele tehnice furnizate împreună cu această unealtă electrică. Nerespectarea acestor instrucțiuni poate duce la poate provoca electrocutare, incendiu și/sau vătămări corporale grave. Toate instrucțiunile de siguranță și avertismentele trebuie păstrate pentru consultare ulterioară. Utilizat în instrucțiunile de siguranță

Termenul „sculă electrică” se referă la scule electrice alimentate de la rețea (cu cablu de rețea) sau scule electrice alimentate cu baterie (fără cablu de rețea).

AVERTISMENT Citiți și înțelegeți toate avertismentele de siguranță, instrucțiunile, ilustrațiile și specificațiile furnizate împreună cu această unealtă electrică. Nerespectarea tuturor instrucțiunilor enumerate mai jos poate duce la electrocutare, incendiu și/ sau vătămări corporale grave.

Păstrați toate avertismentele și instrucțiunile pentru referințe ulterioare.

1) Siguranța la locul de muncă

- a. Păstrați-vă zona de lucru curată și bine iluminată. O zonă murdară sau neiluminată poate duce la accidente.
- b. Nu utilizați scule electrice în atmosfere explozive, de exemplu, în prezența lichidelor sau gazelor inflamabile. sau praf. Sculele electrice produc scânteii care pot aprinde praful sau vaporii.
- c. Nu permiteți accesul copiilor și trecătorilor în timpul funcționării. Distragerea atenției poate duce la pierderea controlului asupra instrumentului.

2) Siguranța electrică

- a. Ștecherile sculelor electrice trebuie să fie compatibile cu priza. Nu le modificați niciodată în niciun fel.
Nu utilizați adaptoare cu scule electrice împământate.
Ștecherile nemodificate și prizele adaptate reduc riscul de electrocutare.
- b. Evitați contactul corpului cu obiecte sau suprafețe legate la pământ, cum ar fi țevi, calorifere, sobe, frigider. Există un risc crescut de electrocutare dacă corpul dumneavoastră este legat la împământare.
- c. Nu expuneți uneltele electrice la ploaie sau umezeală. Pătrunderea apei
Sculele electrice cresc riscul de electrocutare.
- d. Nu abuzați cablul. Nu folosiți niciodată cablul pentru a transporta, trage sau deconecta o unealtă electrică. Țineți cablul departe de căldură, ulei, muchii ascuțite sau piese în mișcare. Cablurile deteriorate sau încurcate cresc riscul de electrocutare.
- e. Când folosiți o unealtă în aer liber, folosiți un prelungitor adecvat pentru această aplicație.
- f. Utilizarea unui cablu potrivit pentru utilizare în exterior reduce riscul de electrocutare.
- g. Dacă utilizarea unei scule electrice într-un loc umed este inevitabilă, utilizați o sursă de alimentare protejată de un dispozitiv de curent rezidual (RCD). Utilizarea unui RCD reduce riscul de electrocutare.
NOTĂ Termenul „dispozitiv de curent rezidual (RCD)” poate fi înlocuit cu termenul „întrerupător de circuit de defect la pământ (GFCI)” sau „întrerupător de circuit de scurgere la pământ (ELCB)”.

3) Siguranța personală

- a. Fiți atenți, supravegheați unealta și dați dovadă de bun simț atunci când o folosiți.
Nu utilizați unealta dacă sunteți obosit sau sub influența drogurilor, alcoolului sau medicamentelor.
Acum. Un moment de neatenție în timpul utilizării sculelor electrice poate duce la vătămări corporale grave.
- b. Purtați echipament individual de protecție. Purtați întotdeauna ochelari de protecție. Echipamentele de protecție, cum ar fi o mască de praf, încălțăminte antiderapantă, o cască de protecție sau o protecție auditivă, atunci când sunt utilizate corespunzător, vor reduce vătămrile corporale.
- c. Preveniți pornirea accidentală. Asigurați-vă că întrerupătorul este în poziția oprit înainte de a conecta unealta la sursa de alimentare și/sau la acumulator, de a ridica sau de a transporta unealta.
Transportul sculelor electrice cu degetul pe întrerupător sau operarea sculelor electrice cu întrerupătorul pornit un factor favorizant al accidentelor.
- d. Scoateți orice cheie de reglare sau cheie fixă înainte de a porni unealta electrică. O cheie fixă sau o cheie lăsată atașată de o parte rotativă a unealtei electrice poate provoca vătămări corporale.
- e. Nu vă întindeți prea mult. Mențineți întotdeauna echilibrul și o postură corectă. Acest lucru permite un control mai bun al sculei electrice în situații neprevăzute.
- f. Purtați îmbrăcăminte adecvată. Nu purtați haine largi sau bijuterii. Țineți părul și îmbrăcămintea departe de piesele în mișcare. Hainele largi, bijuteriile sau părul lung pot rămâne prinse. prins în piesele mobile.
- g. Dacă sunt prevăzute dispozitive pentru conectarea sistemelor de colectare a prafului, asigurați-vă că acestea sunt conectate și utilizate corect. Colectarea prafului poate reduce pericolele asociate cu atmosferele prafuluite.
- i.
- h. Nu permiteți ca utilizarea frecventă să ducă la nepăsare și la ignorarea regulilor de siguranță ale uneltelor. Acțiunile neglijente pot provoca vătămări grave într-o fracțiune de secundă.

4) Utilizarea și îngrijirea sculelor electrice

- a. Nu forțați unealta electrică. Folosiți unealta electrică corectă pentru lucrare. Unealta electrică corectă va face treaba mai bine și mai sigur, la o viteză care a fost proiectat.
- b. Nu utilizați o unealtă electrică dacă întrerupătorul nu o pornește sau nu o oprește. Orice unealtă electrică care nu poate fi controlată cu întrerupătorul este periculoasă și trebuie reparată.
- c. Deconectați ștecherul de la sursa de alimentare și/sau scoateți acumulatorul din unealta electrică dacă acesta trebuie deconectat înainte de a efectua orice reglaje, schimbarea accesoriilor sau depozitarea unealta electrică. Aceste măsuri de siguranță preventive reduc riscul de pornire accidentală a unealta electrică.
- d. Sculele electrice neutilizate trebuie depozitate într-un loc ferit de copii și nu trebuie permise
Nu folosiți scule electrice decât dacă sunteți familiarizat cu ele sau cu aceste instrucțiuni. Sculele electrice sunt periculoase în mâinile utilizatorilor necalificați.
- e. Întrețineți unealta electrică și accesoriile. Verificați dacă există nealiniere.
sau blocarea pieselor mobile, dacă există defecțiuni ale componentelor și dacă există
Alte condiții pot afecta negativ funcționarea sculei electrice. Dacă este deteriorată, reparați scula electrică înainte de utilizare. Multe accidente sunt cauzate de scule electrice prost întreținute.
- f. Uneltele tăietoare trebuie menținute ascuțite și curate. Uneltele tăietoare întreținute corespunzător, cu muchii ascuțite
Muchiile tăietoare sunt mai puțin susceptibile de a se bloca și sunt mai ușor de controlat.
- g. Folosiți unealta electrică, accesoriile, burghiile etc., în conformitate cu instrucțiunile, în funcție de condiții și de lucrarea care trebuie efectuată. Utilizarea sculelor electrice în alte scopuri decât cele prevăzute poate duce la situații periculoase.
a situație.
- h. Păstrați mânerul și suprafețele de prindere uscate, curate și fără urme de ulei și grăsime. Mânerul și suprafețele de prindere alunecoase nu permit utilizarea și controlul în siguranță al uneltei în situații neprevăzute.

5) Service dispozitiv

- i. Apelați la service-ul sculei electrice de către un tehnician calificat, folosind doar piese de schimb identice. Acest lucru va asigura menținerea siguranței sculei electrice.

INSTRUCȚIUNI DE SIGURANȚĂ PENTRU BURGHIERUL CU COLOANĂ

- a. Burghiu fixat. trebuie să a rămâne în mod corespunzător Dacă burghiu nu este ~~fixat~~ fixat corespunzător, se poate mișca sau răsturna, provocând vătămări corporale.
- b. Piesa de lucru trebuie fixată cu cleme sau fixată pe suportul piesei de lucru. Nu
Nu găuriți în componente prea mici pentru a fi fixate în siguranță. Țineți
Manipularea manuală a piesei de lucru în timpul funcționării poate provoca vătămări corporale.
- c. Nu purtați mănuși. Mănușile se pot încurca în piesele rotative sau în așchii, ceea ce ar putea duce la
la vătămări corporale.
- d. Nu atingeți zona de găurire în timp ce unealta este în funcțiune. Se va evita contactul cu piesele rotative.
piesele sau așchiile pot provoca vătămări corporale.
- e. Asigurați-vă că accesoriul se rotește înainte de a intra în piesa de prelucrat. În caz contrar, accesoriul se poate bloca în piesa de prelucrat,
provocând mișcarea neașteptată a acesteia și vătămări corporale.
- f. Dacă accesoriul se blochează, nu mai aplicați presiune în jos și opriți mașina.
Verificați și luați măsuri corective pentru a elimina cauza blocajului.
Blocarea poate provoca mișcarea neașteptată a piesei de prelucrat și vătămări corporale.
i.
- g. Evitați crearea de așchii lungi prin întreruperea regulată a presiunii descendente. Așchiile metalice ascuțite pot
provoca prindere și vătămări corporale.
- h. Nu îndepărtați niciodată așchii din zona de găurire în timp ce scula funcționează. Pentru a îndepărta așchii, îndepărtați scula
accesoriul de pe piesa de lucru, opriți unealta și așteptați până când accesoriul se oprește din mișcare.
Folosiți unelte precum o perie sau un cârlig pentru a îndepărta așchiile. Contactul cu piesele rotative sau
poate provoca vătămări corporale.
- i. Accesoriile cu o viteză nominală trebuie să aibă o viteză nominală cel puțin egală cu viteza maximă marcată pe unealta electrică. Accesoriile care
funcționează la o viteză mai mare decât viteza nominală pot
se rupe și se destramă.
 - Purtați protecție auditivă
 - Nu faceți niciodată ilizibile etichetele de avertizare de pe o unealtă electrică.
 - Fixați unealta electrică pe o suprafață solidă, plană și nivelată. Dacă unealta electrică urmează să fie
alunecă sau se clatină, este posibil ca burghiu să nu se ghideze lin și în siguranță.
 - Mențineți zona de lucru curată, cu excepția piesei de prelucrat. Așchiile și obiectele cu muchii ascuțite pot provoca răniri. Amestecurile de
materiale sunt deosebit de periculoase. Praful metalic ușor poate arde sau exploda.

- Setati viteza corectă înainte de a începe lucrul. Viteza trebuie să fie ajustată în funcție de diametrul burghiului și de materialul care urmează a fi găurit. Dacă presiunea nu este setată corect, viteza de rotație mare, burghiul se poate bloca în piesa de prelucrat.
 - Mișcați burghiul spre piesa de prelucrat doar atunci când mașina este pornită. În caz contrar, există riscul ca burghiul să se blocheze în piesa de prelucrat și ca aceasta să se rotească odată cu burghiul. Acest lucru poate duce la răniri.
 - Nu introduceți mâna în zona de găurire în timp ce unealta electrică este în funcțiune. În contact cu vârful există riscul de accidentare.
 - Nu încercați niciodată să îndepărtați așchii din zona de găurire în timp ce scula electrică funcționează. Setati întotdeauna mecanismul de acționare în poziția de pregătire, apoi porniți scula electrică.
 - Nu îndepărtați așchiile acumulate cu mâinile goale. Există riscul de accidentare, în special din cauza temperaturilor ridicate, și așchii metalice ascuțite.
 - Rupeți așchiile lungi prin întreruperea procesului de găurire cu o scurtă rotație înapoi a roții de mână. Așchiile lungi pot provoca vătămări corporale.
- Păstrați mânerul uscat, curat și fără urme de ulei și grăsimi. Mânerul usuros și uleios sunt alunecoase și poate duce la pierderea controlului asupra mașinii.
- Piesa de prelucrat nu trebuie să se îndoaie excesiv. Altfel, este imposibil să se asigure o presiune adecvată. Piesa de prelucrat nu trebuie să fie nici prea mică, nici prea mare.
- Folosiți cleme pentru a fixa piesa de prelucrat în poziție. Evitați să lucrați la piese de prelucrat prea mici pentru a fi fixate. Dacă țineți piesa de prelucrat manual, nu o veți putea ține suficient de ferm pentru a o împiedica să se rotească și vă puteți accidenta.
- Dacă burghiul se blochează, opriți imediat unealta electrică. Burghiul se blochează, când: scula este supraîncărcată sau piesa de prelucrat este blocată.
 - Nu atingeți burghiul după utilizare până când nu s-a răcit. Burghiul poate fi foarte fierbinte. Verificați periodic starea cablului și reparați-l doar la un centru de service autorizat. Cablurile prelungitoare deteriorate trebuie înlocuite. Acest lucru va asigura siguranța uneltei.
 - Depozitați unealta într-un loc sigur atunci când nu o utilizați. Locul de depozitare trebuie să fie uscat și încuiabil. Acest lucru previne deteriorarea sculei electrice în timpul depozitării sau utilizării minciuni de către persoane fără experiență.
 - Nu lăsați niciodată unealta nesupravegheată până când nu se oprește complet. Burghiul în rotație poate provoca vătămări corporale.
 - Nu utilizați o unealtă electrică cu un cablu de alimentare deteriorat.
 - Nu atingeți un cablu deteriorat și deconectați ștecherul de la rețea dacă acesta se deteriorează în timpul funcționării. Cablurile deteriorate cresc riscul de

șoc electric. Risc rezidual

Acest dispozitiv a fost construit în conformitate cu stadiul actual al tehnologiei și cu cerințele tehnice de siguranță recunoscute. Cu toate acestea, în timpul funcționării pot apărea riscuri reziduale individuale.

Utilizarea unor cabluri electrice incorecte poate cauza pericole pentru sănătate

surse de alimentare.

În ciuda luării tuturor măsurilor de precauție, pot exista totuși unele riscuri neevidente rezidual.

Riscul rezidual poate fi redus la minimum, dacă observat sfaturi sunt pentru siguranță și utilizare conform destinației, precum și pentru toate instrucțiunile de utilizare.

Nu supraîncărcați mașina: presiunea excesivă în timpul funcționării va deteriora rapid lama, ceea ce va reduce eficiența mașinii în timpul procesării și precizia tăierii.

Folosiți întotdeauna cleme atunci când tăiați materiale plastice: piesele care urmează să fie tăiate trebuie să fie întotdeauna fixate între cleme.

Evitați activarea accidentală a dispozitivului: butonul de operare nu trebuie să fie apăsat la introducerea ștecherului în priză.

Folosiți unealta conform recomandărilor din acest manual. Acest lucru va asigura performanța optimă a burghiului. eficiență.

În timp ce mașina funcționează, mâinile nu trebuie să se afle niciodată în zona de procesare. Înainte de a efectua orice operațiune, eliberați butonul de control și opriți mașina.

Înainte de a începe orice lucrare de la rețea! reglare, întreținere sau service, deconectați ștecherul

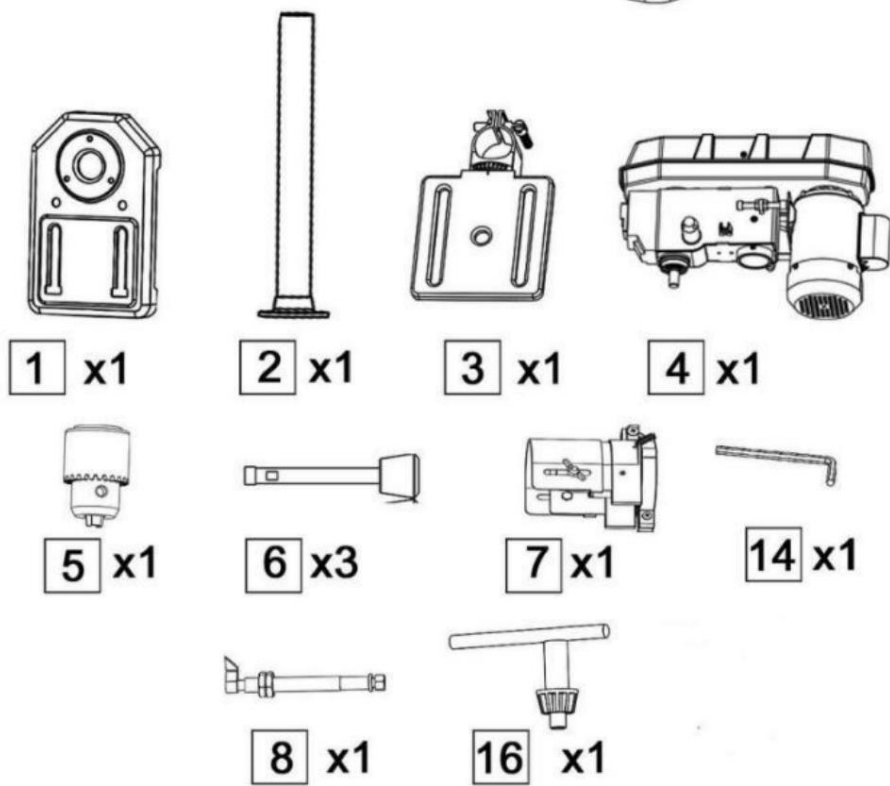
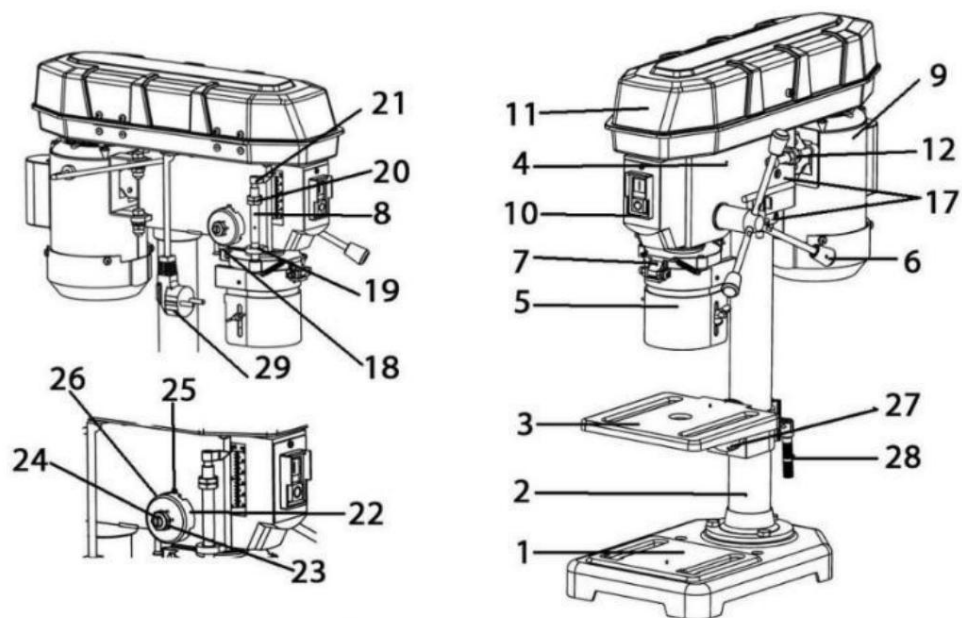
Instrucțiuni de asamblare

AVERTISMENT! Nu conectați niciodată aparatul la o priză de curent până când nu ați finalizat toate instalările și reglajele și nu ați citit și înțeles instrucțiunile de siguranță și de utilizare.

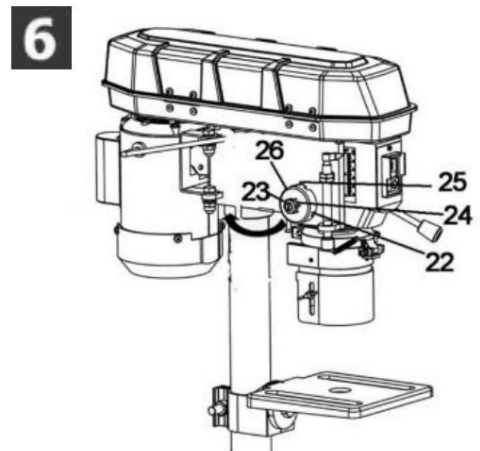
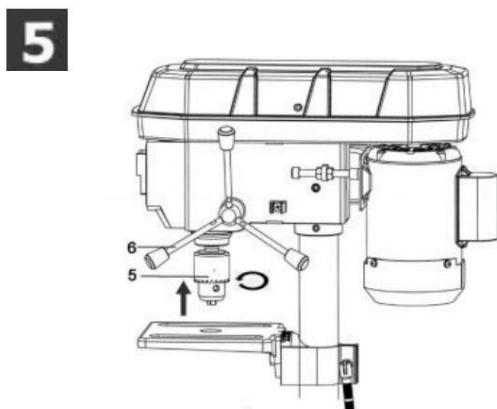
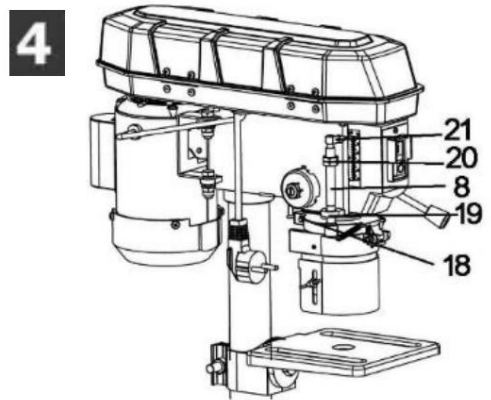
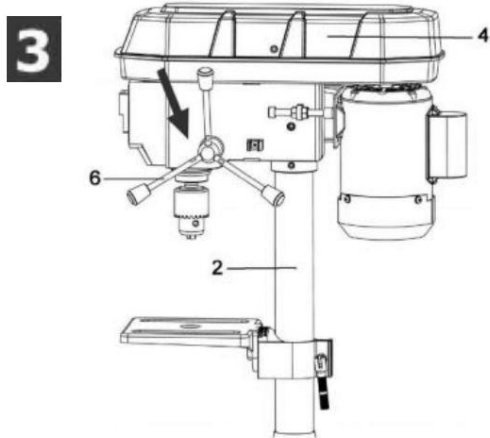
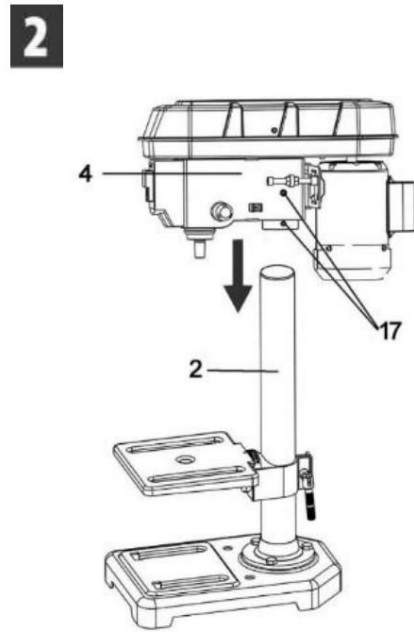
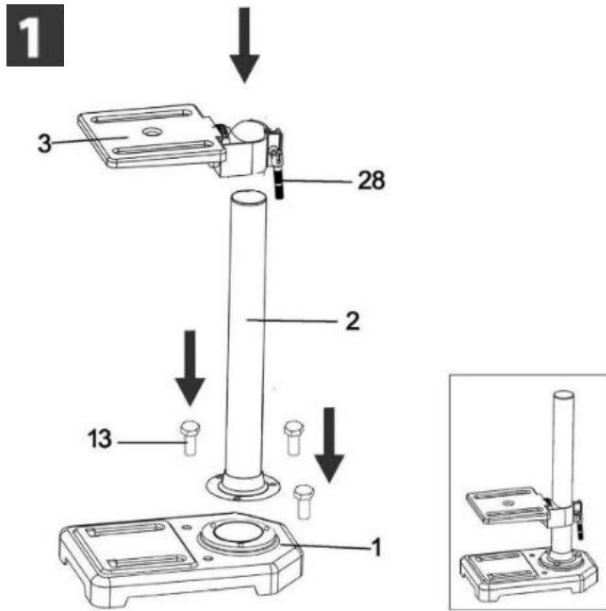
Deschideți și așezați suportul pliabil pe o suprafață solidă și plană, care poate susține greutatea dispozitivului în sine și a materialelor de lucru. Fiți extrem de atenți atunci când așezați dispozitivul pe suprafață.

Verificați dacă sursa de alimentare și priza electrică sunt compatibile cu aparatul. Toate informațiile privind alimentarea cu energie electrică se găsesc pe plăcuța cu datele tehnice ale aparatului. Orice modificare a alimentării cu energie electrică trebuie efectuată întotdeauna de către un electrician calificat.

AVERTISMENT! Acest aparat trebuie împământat. Neasigurarea unei împământări corespunzătoare poate duce la electrocutare. Asigurați-vă că priza este împământată. În caz de dubii, consultați un electrician calificat pentru informații suplimentare.

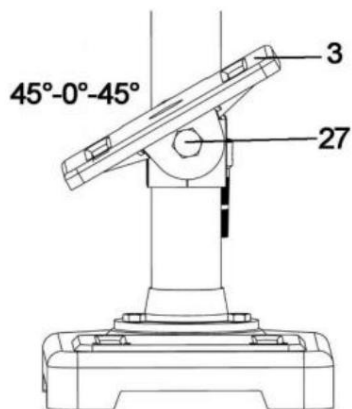


Instalare

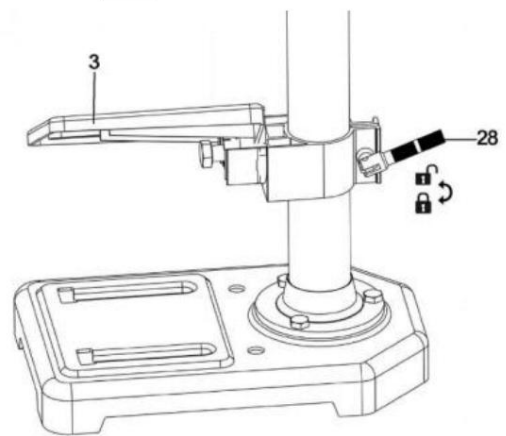


Utilizări

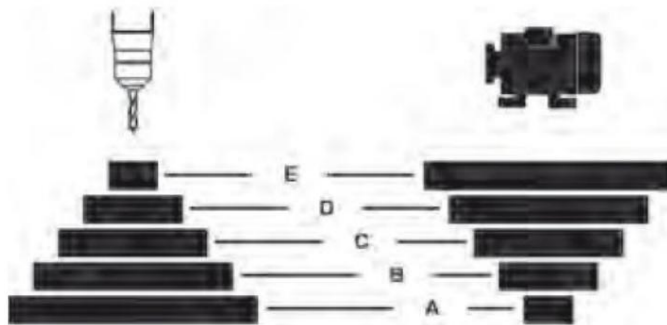
1



2



3



Pos.	min ⁻¹
A	600
B	900
C	1300
D	1800
E	2650



Pos.	min ⁻¹	Pos.	min ⁻¹	Pos.	min ⁻¹
A-4	500	B-4	680	A-3	770
C-4	830	A-2	980	B-3	1100
C-2	1600	B-1	2000	C-1	2500

DESCRIERE

1. Placă de bază 2.
- Coloană 3.
- Masă de găurit 4. Cap/mașină 5. Mandrină 6.
- Mâner de avans 7.
- Apărătoare mandrină
8. Opritor de adâncime 9. Motor 10.
- Comutator pornit/oprit 11.
- Apărătoare
- curea 12. Mâner de blocare a tensiunii curelei 14.
- Cheie Allen de 4 mm
16. Cheie mandrină
17. Șuruburi Allen 18.
- Șurub cu cap crestă 19.
- Perforare 20.
- Piulițe-20 (1/2)
21. Indicator 22.
- Decupaj inferior frontal 23. Piuliță de blocare exterioară 24. Piuliță de blocare interioară 25. Bucșă 26.
- Capac cu arc 27. Încuietoare masă 28. Mâner de blocare 29.
- Cablu/ștecher de alimentare

Despachetare Deschideți

- ambalajul și scoateți cu grijă dispozitivul.
- Îndepărtați elementele de ambalare, precum și ambalajul și barele de fixare pentru transport (dacă există).
- Verificați dacă conținutul pachetului este complet.
- Verificați dispozitivul și accesoriile pentru a depista eventualele daune cauzate de transport.
- Dacă este posibil, păstrați ambalajul până la expirarea perioadei de garanție.

AVERTISMENT! Dispozitivul și materialele de ambalare nu sunt jucării! Nu permiteți copiilor să se joace cu pungi de plastic, folie și piese mici! Există riscul de înghițire și sufocare!

ANSAMBLARE BURGITOR Coloana și baza

mașinii; Ansamblu masă și coloană. 1 1. Așezați placa de bază (1) pe podea sau pe masa de lucru.

2. Așezați coloana (2) pe placa de bază astfel încât găurile de pe coloană (2) să se alinieze cu găuri în placă (1).
3. Înșurubați șuruburile hexagonale (13) care fixează coloana pe placa de bază și strângeți-le cu o cheie fixă hexagonală.
4. Introduceți masa de găurire (3) în coloană (2). Poziționați masa direct deasupra plăcii de bază.
5. Instalați șurubul mesei (28) în modulul mesei din partea stângă și strângeți-l.

Capul mașinii/ Partea superioară și coloana, Ansamblu 2 1. Așezați capul mașinii (4) pe coloană (2).

2. Introduceți axul burghiului împreună cu masa și placa de bază în capac și strângeți cele 2 șuruburi Allen (17).

Așezați mânerul pe butucul arborelui, ansamblu. 3 Înșurubați ferm mânerul de alimentare (6) în orificiile filetate ale butucului.

Capac mandrină burghiu cu opritor de adâncime, Asamblare. 4 Așezați capacul mandrinei cu opritor de adâncime (8) pe ax și strângeți șurubul cu crestătură (18).

Notă! Limitatorul de adâncime trebuie introdus prin orificiul (19) de pe carcasă. Înșurubați cele două piulițe (20) și plasați indicatorul (21) pe limitatorul

de adâncime. Indicatorul (21) trebuie să fie îndreptat spre scală.

Ansamblu mandrină burghiu, Asamblare. 5 1. Curățați orificiul conic

din mandrină (5) și conul axului cu o lavetă curată. Asigurați-vă că nu aderă corpuri străine pe suprafețe. Cea mai mică contaminare pe oricare dintre suprafețe va împiedica așezarea corectă a mandrinei. Dacă orificiul conic din mandrina burghiului este foarte murdar, utilizați un solvent și o lavetă curată pentru a-l curăța.

2. Glisați mânerul (5) pe capătul axului până la capăt.
3. Rotiți manșonul mandrinei în sens invers acelor de ceasornic (privit de sus) și complet deschideți fălcile din suport.
4. Așezați bucata de lemn pe masa de lucru a mașinii de găurit și coborâți axul pe bucata de lemn. Apăsăți ferm pentru a vă asigura că lemnul este fixat. Fixați mașina de găurit radială pe suprafața de susținere.
Pentru propria siguranță, se recomandă instalarea dispozitivului pe o masă sau o suprafață similară.

AVERTISMENT: Toate

reglajele necesare pentru funcționarea corectă a burghiului au fost efectuate în fabrică. Acestea nu trebuie modificate. Cu toate acestea, din cauza uzurii normale a sculei, este posibil să fie necesare unele reglaje.

AVERTISMENT:

Deconectați întotdeauna unealta de la sursa de alimentare înainte de a efectua orice reglaje.

Reglarea ansamblului arcului de fixare a axului. 6 Este posibil ca arcul de fixare a axului să fie reglat din cauza unei modificări a tensiunii, care determină revenirea prea rapidă sau prea lentă a axului.

1. Coborâți masa pentru a oferi mai mult spațiu.
2. Efectuați operațiunile pe partea stângă a burghiului.
3. Introduceți o șurubelniță în creștătura inferioară frontală (22), ținând-o în poziție.
4. Deșurubați piulița de blocare exterioară (23) folosind o cheie fixă (SW16).
5. Lăsând șurubelnița în creștătură, slăbiți piulița de blocare interioară (24) până când creștătura se desprinde de manșon (25).

ATENȚIE! Arcul este sub tensiune!

6. Folosind o șurubelniță, rotiți cu grijă capacul arcului (26) în sens invers acelor de ceasornic până când creștătura este presată în manșon (25).
7. Coborâți axul în poziția cea mai joasă, ținând capacul arcului (26) în poziție. Dacă axul se mișcă în sus și în jos după cum este necesar, strângeți piulița de blocare interioară (24).
8. Dacă este prea lejer, repetați pașii 3-5. Dacă este prea strâns, repetați pasul 6 în ordine inversă.
9. Folosind o cheie fixă, strângeți piulița de blocare exterioară (23) pe piulița de blocare interioară (24).

NOTĂ: Nu strângeți prea tare pentru a evita restricționarea mișcării axului!

REGULI DE BAZĂ PENTRU UTILIZAREA UNEI BURGHIE

Conectarea la rețea Conectarea la rețea, cablajul, siguranțele, tipul prizei și cerințele de împământare; Tensiunea mașinii este de 230V~50Hz. Conectați ștecherul la o priză adecvată. Conectați ștecherul la priza corespunzătoare

- Conectați ștecherul la o priză de rețea adecvată.
- Verificați tensiunea! Tensiunea trebuie să corespundă cu datele de pe plăcuța de identificare!

Asigurați-vă că există suficient spațiu pentru lucru și că nu prezintă un risc pentru trecători.

Toate capacele și dispozitivele de protecție trebuie asamblate corespunzător înainte de utilizare. Înainte de a modifica orice setări ale dispozitivului, deconectați ștecherul de la rețeaua electrică.

Rotirea mesei, Aplicația 1 1. Pentru a înclina masa (3), eliberați blocarea mesei (27) și setați unghiul dorit al mesei. strângeți încuietoarea mesei

Reglarea înălțimii mesei, Aplicația 2 1. Slăbiți mânerul de blocare al suportului mesei (28).

2. Reglați masa (3) la înălțimea dorită.
3. Strângeți din nou mânerul de blocare al mesei (28).

Notă: Cel mai bine este să blocați masa pe coloană în așa fel încât vârful burghiului să fie puțin deasupra marginii superioare a piesei de prelucrat.

Selectarea vitezei și tensiunea curelei, Aplicația 3 Atenție!

Scoateți ștecherul din priză!

1. La mașina de găurit cu coloană se pot seta diferite turații ale axului: 2. Folosind comutatorul „OPRIT”, deschideți capacul scripetului.
3. Slăbiți cureaua de transmisie din partea dreaptă a capului mașinii prin deșurubarea piulițelor de blocare (12) de pe ambele părți. Trageți partea dreaptă a motorului spre ax pentru a slăbi cureaua trapezoidală. Strângeți din nou șuruburile cu cap striat.
4. Atașați cureaua trapezoidală la scripetii corespunzătoare.
5. Slăbiți șuruburile cu cap striat și glisați partea dreaptă a motorului spre spate pentru a retensiona cureaua trapezoidală.
6. Strângeți butonul de blocare a tensiunii curelei. Cureaua trebuie să se deformeze cu aproximativ 16 mm - 1/2" - atunci când este apăsată cu degetul mare la jumătatea distanței dintre scripeti.
7. Închideți capacul scripetului.
8. Dacă banda patinează în timpul găuririi, reglați tensiunea acesteia.

Notă: Comutator de siguranță. Pentru a regla viteza, deschideți capacul scripetului. Dispozitivul se oprește imediat pentru a evita riscul de accidentare.

Demontarea mandrinei

Deschideți fălcile mandrinei la lățimea maximă rotind manșonul mandrinei în sens invers acelor de ceasornic (privit de sus).

Loviți cu grijă mânerul cu un ciocan într-o mână, în timp ce țineți mânerul în cealaltă mână pentru a preveni căderea acestuia atunci când este eliberat de pe vârful axului.

Fixarea sculelor în mandrina burghiului

Înainte de a schimba uneltele, asigurați-vă că ștecherul de rețea a fost scos din priză.

În mandrina burghiului (5) se pot fixa doar sculele cilindrice cu diametrul maxim specificat.

Folosiți doar unelte ascuțite și nedeteriorate. Nu utilizați unelte cu o coadă deteriorată, deformată sau defectă în alt mod.

Folosiți doar accesorii și atașamente enumerate în instrucțiunile de utilizare sau aprobate de producător.

Utilizarea mandrinei burghiului

Mașina de găurit este echipată cu o mandrină dințată (5). Pentru a introduce burghiul (7), ridicați capacul.

(5), introduceți burghiul și apoi strângeți mandrina burghiului folosind cheia furnizată (16) la mandrină.

Trageți cheia din suport (16).

Asigurați-vă că unealta atașată este strâns fixată.

Important! Nu lăsați cheia în orificiul mandrinei de prindere.

În caz contrar, cheia mandrinei poate fi aruncată, ceea ce poate duce la vătămări corporale.

Metoda scalei de adâncime.

Notă: Pentru această metodă, când axul este în poziția sus, vârful burghiului trebuie să fie puțin deasupra suprafeței superioare a piesei de prelucrat. Urmați aceiași pași ca și pentru montare.6

1. Opriti mașina, coborâți burghiul până când indicatorul atinge adâncimea de găurire dorită pe scala de adâncime.
2. Rotiți piulița inferioară (20-2) în jos până la opritorul inferior (19).
3. Blocați piulița inferioară (20-1) pe piulița superioară.
4. Mandrina și burghiul se vor opri după parcurgerea distanței selectate pe scala de adâncime.

Poziționarea mesei și a piesei de lucru

Așezați întotdeauna o bucată de material de susținere (lemn, placaj...) pe masă, sub piesa de lucru.

Acest lucru va preveni formarea de așchii sau bavuri puternice pe partea inferioară a piesei de prelucrat pe măsură ce burghiul pătrunde. Pentru a preveni rotația necontrolată, materialul de suport trebuie să fie în contact cu partea stângă a coloanei, așa cum se arată în ilustrație.

Avertizare:

Pentru a evita ca piesa de prelucrat sau materialul de susținere să vă fie smulsă din mână în timpul găuririi, așezați-o în stânga coloanei.

Dacă piesa de prelucrat sau materialul de susținere nu sunt suficient de lungi pentru a ajunge la coloană, fixați-le pe masă.

Nerespectarea acestor instrucțiuni poate duce la vătămări corporale.

Notă: Pentru piese mici care nu pot fi fixate pe masă, trebuie utilizată o menghină pentru mașină de găurit. Menghina trebuie fixată pe masă cu o clemă sau un șurub pentru a evita accidentările.

În cauzată de rotația elementului de lucru și ruperea menghinei sau a sculei.

Viteze de funcționare

Asigurați-vă că găuriți la viteza corespunzătoare. Viteza de găurire depinde de diametrul burghiului și de tipul de material.

Zencuire și găurire

De asemenea, puteți găuri și concava găuri cu această bormașină. Vă rugăm să rețineți că concavarea

Frezarea trebuie efectuată la cea mai mică viteză, în timp ce găurirea necesită o viteză mare.

Găurire în lemn

Vă rugăm să rețineți că atunci când lucrați cu lemn, așchiile trebuie evacuate corespunzător, deoarece acestea pot...

reprezintă un pericol pentru sănătate. Când efectuați lucrări care produc praf, purtați echipament adecvat

mască de praf.

Conexiune electrică

Motorul electric instalat este conectat și gata de funcționare. Conexiunea este conformă cu reglementările în vigoare.

Standardele VDE și DIN. Atât conexiunea la rețeaua electrică a clientului, cât și cablul prelungitor utilizat trebuie să respecte aceste reglementări.

Informații importante

În caz de supraîncărcare, motorul se va opri automat. După un anumit timp de răcire (timpul poate varia)

înlocuit) motorul poate fi repornit.

Cablu de conectare electrică deteriorat Izolația cablurilor de conectare electrică este adesea deteriorată.

Aceasta poate avea următoarele cauze:

- Trecerea prin punctele în care cablurile de conectare sunt trase prin ferestre sau uși.
- Îndoituri în care cablul de conectare este atașat sau trecut incorect.
- Locuri unde cablurile de conectare au fost tăiate ca urmare a călcării.
- Deteriorarea izolației cauzată de scoaterea din priză.
- Crăpături cauzate de îmbătrânirea izolației.

Astfel de cabluri de conectare electrică deteriorate nu trebuie utilizate și prezintă un pericol de moarte din cauza izolației deteriorate.

Verificați periodic cablurile de conectare electrică pentru a depista eventualele deteriorări. Asigurați-vă că, în timpul inspecției, cablul de conectare nu atârână de rețeaua electrică.

Cablurile de conectare electrică trebuie să respecte standardele VDE și DIN aplicabile. Utilizați numai

Inclusiv cablurile de conectare marcate „H05VV-F”.

Este obligatorie marcarea tipului de cablu pe cablul de conectare.

Motor de curent alternativ

- Tensiunea rețelei trebuie să fie de 230V~
- Cablurile prelungitoare cu o lungime de până la 25 m trebuie să aibă o secțiune transversală de 1,5 mm²

Conexiunile și reparațiile aparatelor electrice trebuie efectuate numai de către un electrician.

Pentru orice întrebări, vă rugăm să furnizați următoarele informații:

- Tipul de curent al motorului
- Datele mașinii - plăcuță de identificare

ÎNTRU ÎNTRU

Înainte de a efectua orice reglaje, întreținere sau reparații, deconectați ștecherul de la rețea.

Orice lucrare asupra dispozitivului care nu este descrisă în acest manual trebuie efectuată de către un specialist.

Folosiți doar piese originale. Înainte de a efectua orice operațiune de întreținere sau curățare, așteptați până când aparatul s-a răcit.

Aparatul se va răci. Există risc de arsuri! Verificați întotdeauna dacă aparatul prezintă deteriorări înainte de utilizare.

În cazul unor defecte vizibile, cum ar fi piese slăbite, uzate sau deteriorate, poziția trebuie, de asemenea, corectată.

șuruburi sau alte piese. Piese deteriorate trebuie înlocuite.

Dacă este necesară înlocuirea cablului de alimentare, aceasta trebuie făcută de producător sau de reprezentantul acestuia pentru a evita un risc potențial de electrocutare.

Curățenie

Nu folosiți agenți de curățare sau solvenți. Substanțele chimice pot

deteriora componentele din plastic ale dispozitivului. Nu curățați niciodată dispozitivul sub jet de apă.

- Curățați bine dispozitivul după fiecare utilizare.
- Curățați orificiile de ventilație și suprafața dispozitivului cu o perie moale sau o lavetă.
- Dacă este necesar, îndepărtați așchiile, praful și murdăria cu un aspirator.
- Ungeți piesele mobile în mod regulat.
- Nu permiteți ca lubrifiantii să intre în contact cu întrerupătoarele, curelele trapezoidale, fuliile și elemente de ridicare ale burghiilor.

Informații despre servicii

Dacă piesele de schimb sunt deteriorate, acestea trebuie înlocuite de către producător sau de către agentul său de service pentru a evita un pericol.

Vă rugăm să rețineți că următoarele componente ale acestui produs sunt supuse uzurii normale sau naturale și, prin urmare, sunt considerate consumabile.

⚠ Piese de uzură*: Perii de carbon, curea trapezoidală, artere, burghiu

Nu este neapărat inclus în livrare!

Depozitare

Depozitați dispozitivul și accesoriile sale într-un loc întunecat, uscat și ferit de îngheț, ferit de copii.

Temperatura optimă de depozitare este între 5 și 30°C.

Depozitați unealta electrică în ambalajul său original.

Acoperiți unealta electrică pentru a o proteja de praf și umezeală.

Instrucțiunile de utilizare trebuie păstrate împreună cu unealta electrică.

Specificatii tehnice

KD502

Tensiune nominală de intrare: 230V-50Hz
Putere nominală: 1850W

Mandrină de găurit: \varnothing 13mm B16 Diametru
coloană: \varnothing 46

Turație de ieșire: 5600-2650 rpm
Dimensiunea mesei de găurit: 160 * 160 mm
Suprafața bazei: 290*185mm
Lungime de undă laser: 590 mm

KD501

Tensiune nominală de intrare: 230V-50Hz
Putere nominală: 1850W

Mandrină de găurit: \varnothing 13mm B16 Diametru
coloană: \varnothing 46

Viteză de ieșire: 9500-2500 RPM
Dimensiunea mesei de găurit: 168 * 168 mm
Suprafața bazei: 315 * 200 mm
Lungime de undă laser: 620 mm

Valorile zgomotului și vibrațiilor au fost determinate în conformitate cu EN 62841.

Nivel de presiune sonoră LpA 70,8 dB(A)

Incertitudine KpA 3 dB

Nivel de presiune sonoră LWA 83,8 dB(A)

Incertitudine KWA 3 dB

Purtați protecție pentru urechi.

Zgomotul poate cauza pierderea auzului. Valoarea totală a emisiei de vibrații (suma vectorială a trei direcții) este determinată în conformitate cu EN 62841.

Eliminare/Protecția mediului



Dispozitivul, accesoriile și ambalajul trebuie duse la un punct de reciclare.

Aparatele electrice nu trebuie aruncate la gunoiul menajer.

- Dispozitivul trebuie dus la un punct de reciclare. Componentele din plastic și metal utilizate pot fi sortate după tip și astfel reciclate. Informații relevante pot fi obținute de la Departamentul nostru de Service.

- Eliminăm gratuit dispozitivele deteriorate.



Funcționarea în siguranță a dispozitivului este posibilă numai după citirea tuturor informațiilor privind funcționarea și siguranța și respectarea cu strictețe a instrucțiunilor conținute în acest manual.

În plus, vă rugăm să citiți secțiunea cu instrucțiuni de siguranță din manual.

Înainte de a utiliza dispozitivul pentru prima dată, solicitați o demonstrație practică.



Pentru a preveni deteriorarea auzului, folosiți o protecție auditivă adecvată. Purtați ochelari de protecție.

DECLARAȚIE DE CONFORMITATE

Conform Ghidului ISO/IEC 22 și EN 45014

Reprezentant autorizat al producătorului: FOREINTRADE SA Adresa
reprezentantului autorizat: Janówek, ul. Modrzewiowa 54, 05-555 Tarczyn

DECLĂREM CĂ PRODUSUL ESTE CONFORM STANDARDELOR EUROPENE

Nume produs: Mașină de tăiat plăci de masă (marcată cu marca comercială Kraft&Dele)

Model (denumire comercială): KD502

Date despre produs: Putere: 1850W

Tensiune: 230V 50Hz

Nume produs: Mașină de tăiat plăci de masă (marcată cu marca comercială Kraft&Dele)

Model (denumire comercială): KD501

Date despre produs: Putere: 1850W

Tensiune: 230V 50Hz

Declarație:

Produsul la care se referă această declarație îndeplinește cerințele Directivelor CE:

1. Directiva 2006/42/CE privind echipamentele tehnice
2. Directiva 2011/65/UE ROHS 2
3. Directiva 2014/30/UE privind compatibilitatea electromagnetică

Conform standardelor:

EN 55014-1:2017/A11:2020

EN 55014-2:2015

EN 61000-3-2:2014

EN IEC 61000-3-2:2019

EN 61000-3-3:2013

EN 61000-3-3:2013/A1:2019

Certificat numărul M8A 055256 0766 Rev. 01 emis de TUV SUD Product Service GmbH (Ridlerstrasse 65, 80339 München, Germania)
la data de 20.09.2020.

Persoană responsabilă cu menținerea documentației tehnice: Ma Dong Hui, Janówek, ul. Modrzewiowa 54 05-555 Tarczyn

Ma Dong Hui, Janówek, 01.01.2022