

KRAFT&DELE

PROFESSIONAL

CUPTOR ELECTRIC MASINA DE TUNS IARBA KD5360

Ghidul utilizatorului

Traducere instrucțiunile originale



Vă rugăm să citiți cu atenție acest
serviciu înainte de a începe

utilizare

KD5360



Instrucțiuni de securitate

AVERTISMENT

Utilizatorul trebuie să se familiarizeze cu acest manual de utilizare și asigurați-vă că ați înțeles toate informațiile prezentate în acest document. Ar trebui să fie, de asemenea, păstrați aceste instrucțiuni pentru mai târziu link-uri pe ea. Nerespectarea toate instrucțiunile enumerate mai jos, pot provoca electrocutare, incendii și/sau leziuni grave. Termenul de "scule electrice" toate următoarele avertismente se referă la scule electrice cu alimentare de la rețea (cu fir).

Estimată și utilizarea incorectă:

Masina de tuns iarba este destinat utilizării numai pentru tunsoare de animale de gazon. Masina de tuns iarba a rămas este conceput pentru utilizare numai în privat grădinile și nu este potrivit pentru uz public, în parcuri, terenuri sportive sau pentru scopuri agricole sau forestiere. Masina de tuns mows gazon doar când iarba este relativ uscat.

Orice altă utilizare masina de tuns iarba este considerat a fi utilizarea incorectă. Producătorul nu își asumă responsabilitate pentru orice daune sau prejudiciu ca urmare a utilizării necorespunzătoare. În aparat trebuie să fie utilizate numai aprobate de producătorul de piese de schimb și lame. Constructive modificarea sau utilizarea componentele nu sunt aprobate de către producător acest lucru va duce la anularea garanției și eliberarea de producător la responsabilitatea.

Chiar și atunci când utilizarea estimată a mașinii de tuns există întotdeauna riscul rezidual, care nu se poate rezolva.

În funcție de tipul și construcția mașinii de tuns pot apar următoarele riscuri potențiale:

- Darea de pietre și așa mai departe din zona de tăiere (pericol tăiate / depuneri)

- Leziuni prin contact cu goluri de lama în timpul lucrărilor de întreținere (pericol de tăieturi sau tăieturi)

- Electrocutare prin contact cu неизолированными componente electrice,

Pierderea auzului, în cazul în care operatorul nu aplică mijloace adecvate de protecție a auzului.

Avertisment: nivelul de vibrații în timpul utilizarea mașinii de tuns poate fi diferit de nivelul specificat de producător în acest ghid. La nivelul real de vibrații pot afecta de următorii factori:

- utilizarea corectă a mașinii de tuns
- întreținerea corespunzătoare a mașinii de tuns
- selectat înălțimea de tăiere
- acuitatea și de echilibrare a lamei

Face un plan de lucru pentru a limita impactul vibrații.

Dacă apare sentimentul neplăcut sau decolorare a pielii atunci când este utilizat mașini de tuns iarba, întrerupeți imediat utilizarea aparatului. În timpul funcționării, ar trebui să se facă pauze corespunzătoare, pentru a preveni bolile cauzate de supra-vibrații.

Aparatul trebuie să fie întreținut în conformitate cu instrucțiunile cuprinse în manualul de instrucțiuni.

Nu folosiți o mașină de tuns iarba la temperaturi sub 10 ° C.

1. De formare

* Citiți cu atenție instrucțiunile. Faceți cunoștință cu de management și corectă utilizarea aparatului.

* Nu lăsați copiii sau persoanele nu sunt familiarizați cu aceste instrucțiuni pentru a utiliza cu acest dispozitiv. Legile locale pot limita de vârstă de la operator.

* Nu păstrați aparatul, când lângă există oameni, în special copii sau animale homemade.

* Vă rugăm să rețineți că operatorul sau utilizatorul responsabil pentru accidente sau pericolele se întâlnește la alte persoane sau în proprietate.

2. Pregătirea

* Când utilizați aparatul întotdeauna purtați încălțăminte adecvată și pantaloni lungi. Nu tu ar trebui să ruleze dispozitiv, atunci când operatorul nu are надетая pantofi. Evitați purtarea liber de îmbrăcăminte sau agățat de siruri de caractere sau cravate.

* Verificați cu atenție zona în care aparatul de a utiliza și de a elimina toate elementele care ele pot fi respinse de aparat.

* Înainte de utilizare, întotdeauna verificați vizual

aparatur, pentru a vedea dacă lama, șurubul lamei și lame ansamblul nu sunt uzate sau deteriorate. Pentru a înlocui uzate sau deteriorate componentele în seturi, pentru a a asigura funcționarea corectă a dispozitivului. Pentru a înlocui deteriorate sau неразборчивые etichete.

* Înainte de utilizare, verificați cablul de alimentare și extinderea la deteriorări sau a uzurii.

În cazul în care cablul este deteriorat în timpul de utilizare, deconectați imediat cablul de alimentare - da, - a spus el.

NU VĂ ATINGEȚI DE SÂRMĂ ÎNAINTE DE A DECONECTAREA DE ALIMENTARE.

Nu utilizați aparatul dacă cablul de alimentare este deteriorat sau uzat.

3. Servire

* Mențineți aparatul numai la lumina zilei sau cu o lumină artificială.

* Evitați utilizarea umedă a mașinii de tuns.

* Luați întotdeauna acest tip de atitudine, pentru a asigura ea este echilibrul corect, mai ales pe pe pante.

* Când utilizați aparatul dvs. trebuie să meargă. Niciodată nu trebuie să alerge.

* Atunci când se lucrează pe pante trebuie să cosească iarba de-a lungul versanților, niciodată în sus și în jos.

* Fiți deosebit de atenți atunci când schimbați direcția pe pante.

* Nu cosi prea abrupte pante.

* Fiți deosebit de atenți atunci când anularea sau trăgând un dispozitiv de la sine.

* Opriti lama, atunci când aparatul trebuie să fie înclinat pentru transport, la trecerea prin suprafață, diferite de plante, și în timpul transportul utilajului la și de La o zonă care ar trebui să fie este folosit.

* Nu utilizați niciodată aparatul cu deteriorat de protecție, scuturi sau fără dispozitive de protecție, pentru un exemplu de deformare și / sau un container pentru iarba.

* Atenție porniți motorul în conformitate cu instrucțiunile. Amintiți-vă că picioarele sunt întotdeauna departe de lame.

* Nu înclinați dispozitivul de pornire a motorului.

* Nu porniți aparatul, stând în picioare în fața gaura sfârșit de săptămână.

* Nu puneți mâinile sau picioarele în apropierea sau sub

rotative părți.

Stai departe de evacuare timpul.

* Asigurați-vă că mașina de tuns gazonul este dezactivată în timpul deplasarea dintr-o zona de lucru în de-al doilea.

* Opriti aparatul și scoateți ștecherul din priză. Asigurați-vă că toate piesele mobile s-au complet oprit:

- de fiecare dată când ați terminat de lucru cu dispozitiv

- înainte de a șterge un element,

- înainte de a verifica, de a-l curăța sau de a efectua oricărui lucrări pe aparat,

- în caz de contact cu obiectul străin trebuie să verificați dispozitiv pentru deteriorări și de a face reparații înainte de repornire și exploatarea dispozitiv

- Dacă aparatul începe să vibreze corect (verificați imediat.)

• Dacă aparatul începe să vibreze corect: - imediat, verificați dacă nu s-a întâmplat, dacă este deteriorarea

- înlocuiți sau reparați corupt detalii

- verificați și strângeți toate slăbit detalii.

4. Întreținere și depozitare

* Toate piulițele, bolțurile și șuruburile trebuie să fie strânse, pentru a asigura funcționarea în condiții de siguranță a mașinii.

* De multe ori, verificați container pentru iarba uzat sau deteriorat.

* La reglarea aparatului fii atent, pentru a nu apucați degetele între mișcare lame fixe și părți ale aparatului.

* Înainte de depozitare întotdeauna lăsați se răcește aparatul.

* La deservirea lame amintiți-vă că chiar dacă sursa de alimentare este oprit, lame ei încă mai pot muta.

* Înlocuiți uzate sau deteriorate pentru detalii de securitate. Utilizați numai componente originale piese de schimb și accesorii.

AVERTISMENT

* Acest aparat nu este destinat pentru utilizarea de persoane (inclusiv copii) cu dizabilități

fizice, senzoriale sau mentale, sau de lipsa de experiență sau de cunoștințe, dacă acestea nu se găsesc sub supravegherea omului responsabil de siguranța lor sau însărcinat de către o persoană responsabilă pentru de securitate.

Amintiți-vă, pentru copii, în nici un caz ei nu se joacă cu aparatul. Aparatul nu jucărie!

* Aceasta masina de tuns iarba este conceput pentru a tunderea de domiciliu iarbă și gazon.

* Masina de tuns iarba ar trebui să fie complet asamblat înainte de conectarea la sursa de alimentare.

* Când utilizați purta o încălțăminte și potrivită îmbrăcăminte exterioară.

* Nu puneți niciodată mâinile în partea de jos aparatul-suprafata de taiere, atunci cand masina de tuns este activată.

* Păstrați flexibil, cablu de alimentare (cablul) de la departe de tăiere a cuțitelor.

* Înainte de utilizare, verificați cablul de alimentare (cablu) pentru deteriorări sau a uzurii.

* Nu utilizați niciodată aparatul cu deteriorat de protecție, scuturi sau fără ele pe loc.

* Pericol! Режущее lama se rotește după un timp după oprirea motorului.

* Nu utilizați niciodată o mașină de tuns iarba, atunci când ea se află pe lateral.

* În timpul lucrului să păstreze întotdeauna în siguranță postura și de a păstra o mașină de tuns iarba dens, departe de corp, țineți mâinile și picioarele la o distanță de siguranță de la de tăiere coroana.

* Dublu-a verifica afară de zona pe care doriți să păstrați teșit, elimina toate pietre, bastoane, corzi, cablurile sau alte obiecte care pot îngreuna de tuns iarba.

* La cosit pe pantele întotdeauna feriți-vă de picioarele tale.

* Atunci când se lucrează pe pante trebuie să cosească iarba de-a lungul versanților, niciodată în sus și în jos.

* Fiți deosebit de atenți atunci când schimbați direcția pe pante. Fii atent cu regulamentul de cablu.

* Nu cosi prea pante abrupte, în cazul în care este dificil să se mențină o bună parte din spate.

* Fiți deosebit de atenți atunci când anularea sau trăgând un dispozitiv de la sine.

* Asigurați-vă că cablul de alimentare este întotdeauna în spatele mașinii de tuns și în afara zonei de tăiere a mașinii de tuns.

* Nu folosiți o mașină de tuns iarba de ploaie; nu lăsați mașini de tuns iarba de ploaie.

* Evitați, cosit iarba umedă.

* Nu ridicați și nu mișcați masina de tuns, când masina de tuns este activată. este activat.

* Opriți întotdeauna mașina și așteptați până când lama tăietori vor înceta să se rotească, înainte de a merge cu o zonă în alta.

* Întotdeauna opriți și deconectați întotdeauna alimentarea înainte de a de curățare sau de întreținere.

* Asigurați-vă că orificiile libere de contaminanți și reziduuri de plante.

* Înainte de a utiliza mașini de tuns iarba și după fiecare contact masina de tuns cu o firma de subiect, vă rugăm să verificați semne de uzură sau deteriorare.

* După utilizare, deconectați sursa de alimentare, curățați aparatul și capul de tuns iarba.

* Utilizați numai recomandate de producător detalii piese de schimb și accesorii.

* Verificați în mod regulat dacă și serviti o mașină de tuns iarba și încredințez de reparații autorizat atelier.

* Depozitați mașina într-un loc sigur, nu este disponibil pentru copii.

Avertisment: așteptați până când toate piesele mobile părțile se vor opri înainte de a le atingă.

Режущее lama continuă să se rotească la oprirea mașinii de tuns. Pivotant lama poate duce la daune materiale.

Securitatea electrică

* Este foarte recomandat de a asigura alimentarea de rețea pentru masina de tuns iarba cu ajutorul unui dispozitiv diferența de curent (RCD), cu nominalizare curent nominal cel mult 30 ma.

* Dacă este necesar, utilizați corespunzător rezistent la apa extensie 25 de metri.

* Fișe și prize ar trebui să fie protejate de se udă.

* Opriți aparatul și scoateți ștecherul din priză după fiecare pauză în activitatea de tuns iarba sau când ștergeți orice fel de contaminare sau blocada.

- În cazul în care cablul de alimentare rămâne, în orice caz, este defect, deconectați sursa de alimentare de la rețea și deconectați imediat cablul de alimentare. Când cablul complet deconectat, poate să-l demontați personalul calificat.

- * Nu folosiți o mașină de tuns iarba în locuri umede și condiții de umezeală termeni și condiții. Evitați orice contact cu apa.

- * Fișe de scule electrice trebuie să corespundă priza de perete. Nu modificați niciodată plug-in orice caz mod.

Evitați contactul corpului cu заземленными de suprafață, cum ar fi țevi, radiatoare, cuptoare și frigidere. Există un risc crescut de paralizie șoc, dacă corpul tău este legat la pământ.

- * Nu folosiți cablul de alimentare (sârmă). Nu folosiți niciodată cablul de alimentare pentru mutarea, întindere sau deconectarea mașinii de tuns. Țineți cablul de alimentare departe de surse de de căldură, ulei, muchii ascuțite sau componente în mișcare. Deteriorate sau încurcate cablurile de alimentare ele cresc riscul de electrocutare.

- * Atunci când se lucrează cu instrumentele de putere în aer liber utilizați extern cablu de alimentare, este potrivit pentru utilizare în exterior. Utilizarea cablului rețeaua este potrivit pentru utilizare în exterior reduce riscul de electrocutare.

Zona de lucru

- * Nu utilizați o mașină de tuns iarba într-o atmosferă de atunci când o explozie, de exemplu, dacă aveți lichide inflamabile, gaze sau praf. Sculele electrice produc scânteii care pot provoca aprinderea prafului sau vaporilor.

- * Țineți copiii și alte impurități departe de masina de tuns iarba. Distragere a atenției poate provoca pierderea controlului.

Securitatea personală

- * Fiți atenți, urmăriți de ceea ce faci, și ghidat sănătosbunul simțîn timpul de serviciu scule electrice. Nu utilizați scule electrice, atunci când sunteți obosiți sau vă aflați sub influența droguri, alcool sau droguri. Un moment de neatenție atunci când utilizați scule electrice poate provoca grave leziuni corporale.

- * Folosiți echipament de protecție. Purtați întotdeauna

protecția ochilor.

Echipament de protecție, cum ar fi masca anti-praf, încălțăminte de protecție anti-alunecare, casca de protecție sau de protecție, căști în condiții corecte se va reduce damage-ul corpului.

- * Evitați pornirea accidentală. Asigurați-vă acest comutator este în poziția oprit înainte de a conectarea aparatului la sursa de alimentare.

- * Mutarea scule electrice cu degetul pe comutator sau racordarea de scule electrice cu este inclus un comutator poate provoca accident.

- * Înainte de conectarea aparatului, scoateți cheia de reglementare sau alte chei. Cheia părăsită și este atașat la piese rotative scule electrice poate duce la daune materiale corpului.

- * Păstrați postura corectă. Întotdeauna păstrați corect postura și echilibrul. Acest lucru permite o mai bună managementul administra surpriză situație.

- * Îmbrăcați-vă corespunzător. Nu purtați haine largi sau bijuterii. Țineți părul, îmbrăcămintea și mănușile departe de piese în mișcare. Haine largi, bijuterii sau părul lung pot fi capturate părți în mișcare.

Exploatarea și întreținerea sculelor electrice

- * Nu supraîncărcați scule electrice. Utilizați corect scule electrice pentru acest tip de lucrări. Scule electrice va face o treabă mai bună și mai sigur, atunci când este utilizat în pentru care a fost proiectat.

- * Nu utilizați aparatul în cazul în care comutatorul nu se aprinde și nu se stinge. Fiecare scule electrice, care nu poate fi controlat cu ajutorul comutator, este periculos și ar trebui să fie fix.

- * Deconectați ștecherul de la sursa de alimentare înainte de a a face orice ajustări, înlocuirea accesorii sau instrumente de stocare electrice. Astfel de măsuri preventive de siguranță reduce riscul accidentale rularea instrument de putere.

- * Pentru service scule electrice. Verifica sub

unghiul de aliniere sau de blocare piese în mișcare, deteriorarea pieselor și de alți factori, acest lucru poate afecta funcționarea scule electrice. W în caz de deteriorare, aparatul trebuie să fie reparat înainte de a utiliza. O mulțime de accidente, cauzate de acest lucru este din cauza rău deservite de scule electrice.

* Instrumente de tăiere trebuie să fie curate și ascuțite. Corect acceptate de instrumente de tăiere, cu margini ascuțite lame mai puțin predispuse la înfundarea și ele sunt mai ușor de controlat.

* Utilizați scule electrice, accesorii și instrumente și așa mai departe în conformitate cu aceste instrucțiuni și în pentru acest tip de scule electrice, având în vedere condițiile de muncă și de muncă, care acest lucru ar trebui să fie făcut. Utilizarea de scule electrice în cazactivitateaincompatibileZ soartase puteapetreceîn _ situații periculoase.

Servire

Repararea și înlocuirea pieselor de schimb poate acest lucru îl pot face numai personalului calificat. Ar trebui să utilizeze aceleași piese de schimb. Acest lucru va asiguramentinerea securității scule electrice.



Numărul de	Descriere-mostre de fotografii!
1	Asamblarea motorului
2	Brățara inferioară a
3	Mâner de top
4	Mâner și șurubul de fixare

5	Clemă de cabluri
6	Roata
7	Doză de derivație
8	Comutator Pornit / Oprit
9	Container pentru iarba

Montaj

Montarea Brățării Inferioare

Pentru a colecta inferioare pixuri, procedați în după cum urmează:

* Introduceți pedaliar 2 gauri după de ambele părți ale motorului în ansamblul 1.

* Aliniați orificiile din partea de jos a mânerului cu găuri în motor 1

* Fixați cu șuruburi și șaibă.



Instalarea de sus a mânerului 3, cablu cârlig 4 și Clemă A Cablului De 6

Pentru a stabili partea de sus a mânerului, trebuie să urmați după cum urmează:

* Introduceți cârlig 4 pentru fixarea cablurilor în partea de sus mâner 3.

* Instalați partea de sus a mânerului 3 de la partea de jos a mânerului 2 și aliniați orificiile. Săriți peste două șuruburi de securitate. 5.Șurubpixuri 5 și strângeți-le manual.

* Protecție mâner și șurubul 5 ar trebui să fie doar manual, este întârziată.

Niciodată nu trebuie să utilizeze o cheie sau orice alt instrumente de strângere a acestor tipuri de șuruburi.



Asamblarea container pentru iarba 10.

Pentru a colecta container pentru iarba 10, face următorii pași:

* Aliniați orificiile din partea de jos a containerului pentru planta 10 cu umflatura in partea de sus a container pentru iarba de 10, apoi faceți clic pentru a corect monta.

* Utilizați cleme de fixare pentru container pentru iarba.



Toate camerele de piese descrise ilustrații pe Pagina 5.

Instalarea Roților 7.

Pentru a instala roata 7, procedați în felul următor activitate:

* Introduceți roata pe axa motorului.

* Introduceți șaiba, apoi se pune diblu de blocare în gaura axa, cu ajutorul de plastic pini îndoiți știft de blocare pentru a fixa roata.



* Aliniați găurile și fixați capacul roții.

* În acest caz, setați celelalte 3 progresul.



Exploatarea Mașinii De Tuns

Conectate Masina De Tuns

Asigurați-vă că utilizați un cablu de extensie

pentru utilizare în exterior (H05VV-F 2X0.75MM2) conectat la sursa de alimentare prin comutatorul de diferentia de curent (RCD).

Conectați o mașină de tuns iarba la cablul de alimentare, apoi conectați aparatul la o sursă de alimentare.

* Asigurați-vă că cablul de alimentare la cutia de switch 8 fixează limitatorul link-uri, așa cum se arată mai jos.

Fă o buclă din cablu, treceți bucla prin jocul de cârlig 4, limitându cablu, puneți bucla deasupra croșetat, apoi trageți de cablul de alimentare.



Pornirea și oprirea mașinii de tuns

Pentru a include o mașină de tuns iarba, urmați acești pași activitate:

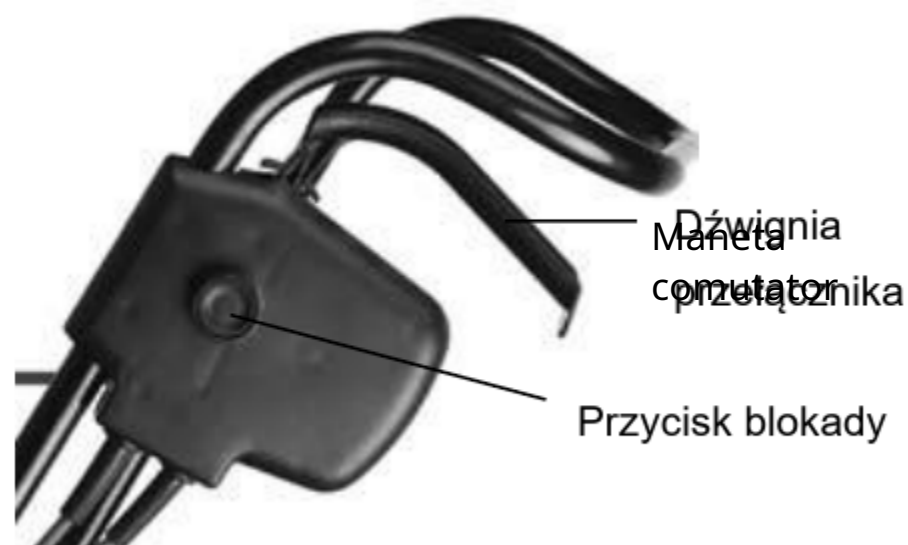
* Apăsăți și țineți apăsat butonul de blocare de securitate plasate pe cutie tabloul de bord 8.

* Țineți apăsat butonul de blocare de securitate și trageți maneta comutatorului în sus, în direcția mâner și mențineți în această poziție.

* Motor de acum va fi lansat.

* Eliberați butonul de blocare de securitate.

* Pentru a opri mașina, eliberați maneta apoi se va opri masina de tuns iarba. Avertisment: lama va continua să se rotească momente după oprirea mașinii de tuns. Asigurați-vă că lama acestea sunt complet oprit, apoi dezactivați masina de tuns iarba de la alimentare înainte de a efectua orice întreținere.



Notă: Toate camerele sunt descrise detalii ilustrația de la pagina 5.

Reglarea pe înălțime

Pentru a regla înălțimea de după cum urmează:

Avertisment: stop, eliberați maneta activați comutatorul și așteptați până când motorul nu se va opri. Lamele se rotesc încă câteva secunde după oprirea aparatului și pivotant lama acest lucru poate duce la un prejudiciu.

Pentru prima incizie trebuie să alegeți mare configurarea de tăiere.

Acest dispozitiv vă permite să setați trei niveluri de înălțime de tăiere.

1 = 25 mm II = 40 mm III = 55 mm

* Ridicați de tuns iarba;

* Trageți / împingeți roata înainte de masina de tuns.

* Ridicați / coborâți roata

* Permiteți-roata se angajeze în locul potrivit poziția.

* Repetați pașii de mai sus pentru celelalte roți.

Avertisment: toate roțile trebuie să fie blocat în aceeași poziție.

Notă: pentru a lung de iarbă, începeți cositul cu cea mai mare setare înălțime se taie, apoi, treptat, reduce înaltimea de tăieturi.



Avertisment: atunci când cosit nu lăsați aparatul a lucrat deosebit de grele termeni și condiții.

Când motorul prea este sub sarcină, turația motorului vor cădea, și veți auzi schimbarea de sunet de motor. Atunci când este va urma, nu-i mai cosi, eliberați maneta comutator și ridicați înălțimea de tăiere. Într-un alt în cazul în care, acest lucru poate duce la deteriorarea dispozitiv.

Notă: motorul este protejat de un întrerupător

de securitate, care se declanșează atunci când lama el va bloca sau motorul va fi supraîncărcat. După când apare o astfel de situație, este necesar pentru a opri de lucru taie, deconectați mașina de la sursa de alimentare, eliminați toate obstacolele și așteptați câteva minute, până intrerupator de siguranta nu va fi resetat înainte de utilizarea în continuare a mașinii de tuns. Dacă cositoare el se oprește din nou, măriți înălțimea de tăiere, pentru a pentru a reduce sarcina pe motor.

Notă: temperatura motorului va crește rapid, daca o masina de tuns iarba va fi de multe ori o bâlbâială. În cazul în care motorul перерпеется, intrerupator de siguranta va funcționa și el va opri alimentarea. În acest caz, trebuie să deconectați mașina de la sursa de alimentare și așteptați până când se răceștecomplet.Înainte de reutilizare lansarea de tuns iarba ar trebui să aștepte aproximativ 1 timpul.

Notă: toate camerele sunt descrise detalii ilustrația de la pagina 5.

Înlocuirea lamei

* Opriți mașina și deconectați-l de la rețea - nu știu.

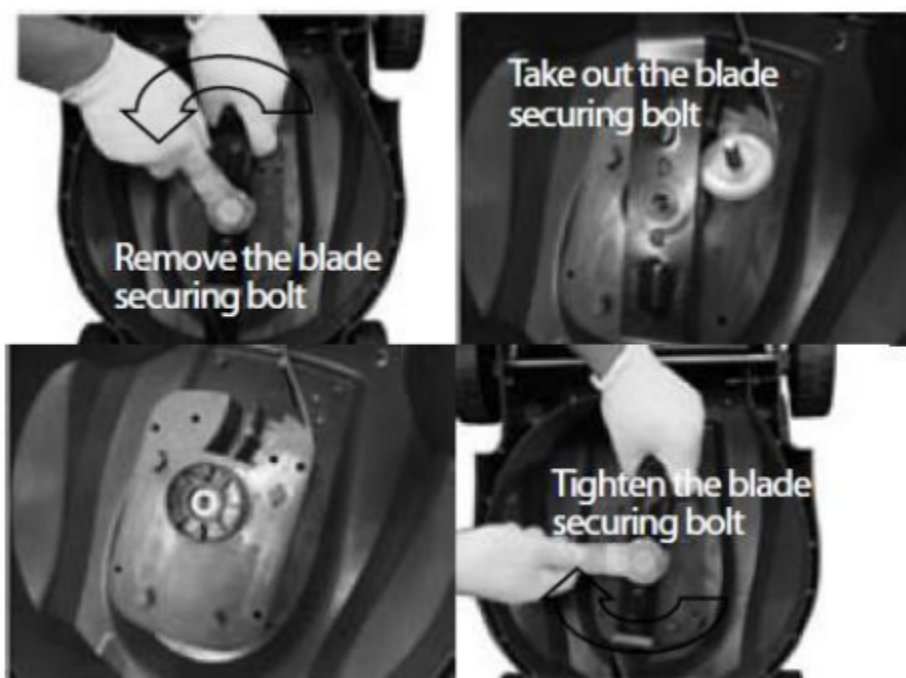
* Înainte de înlocuirea unui cuțit, se recomandă atenție curățarea partea de jos a aparatului.

* Întotdeauna purtați mănuși atunci când înlocuiți lama de lucru. Vă rugăm să rețineți, cum este fix scut. Atenție țineți lama cu o singură mână și cu ajutorul cheii scoateți șurubul protecția lamei în direcția opusă în sensul acelor de ceasornic.

Scoateți lama și curățați bine zona din jurul arbore.

* Pentru a instala un nou lame (QT3023 320 mm), aliniați lama pe приводном arbore, asigurându-vă că ce marca de pe lama se află în afara, și doi pini de pe partea din spate a ventilatorului se află în două găuri în lama. Strângeți supapă de șurubul lamei în sensul acelor de ceasornic, nu strângeți prea tare.

Înainte de utilizarea mașinii de tuns asigurați-vă că cuțitul instalat corect



Recipient pentru iarbă:

* Masina de tuns este echipat cu un container pentru iarba. Conectați un container pentru iarba, ridicați capacul de pe carcasa de tuns iarba, aliniați orificiile de montare în container pentru iarba cu выпуклостями pe corp mașini de tuns iarba și apăsați până când auziți un clic.

Pentru a șterge un container pentru iarba, ridicați capacul de pe în sus, ridicați pe bază de plante container în sus, pentru a face pentru a elimina. Trebuie să efectuați această acțiune este foarte cu atenție pentru a nu deteriora container și dispozitiv.



*** Avertisment: container pentru iarba ar trebui să fie corect atașat la masina de tuns iarba în timpul întinsă.**

Notă: toate camerele sunt descrise detalii ilustrația de la pagina 5.

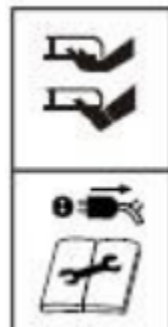
EXPLANATION OF SYMBOLS



The unit should be operated only by those who have read and understood all the safety any operating instructions in acest manual. Mind the safety of people present in the area any time.



Read instructions before operation



Feriti-vă de sharp blades- remove plug from mains before maintenance or if cord is damaged. Keep supply flexible cord away from cutting blades



Keep the power extension cable behind and well away from the front of the lawn Cositoare



Rezolvarea de probleme

Aparatul nu funcționează

- Verificați alimentarea cu tensiune și porniți aparatul

* Verificați dacă ștecherul, înlocuiți siguranța arsă.

* În cazul în care a fost lansat de protecție supraîncălzire, lăsați mașina să se răcească și măriți înălțimea de tăiere înainte de a continua Aparatul lasă o suprafață denivelată

* Înălțime de tăiere scăzută, crește înălțimea tăieturi.

* Режущее lama тупое, înlocuiți purtate pe lama noi.

Supra-vibratii / zgomot

* Șurubul lamei de slăbit, strângeți șurubul lamei.

* Deteriorat режущее lama, înlocuiți lama noua.

Caracteristici tehnice

Numărul de model:	KD5401
Tensiune	230-240V~ 50Hz
Putere de intrare:	2400W
Viteza:	3500 / min
Lățime de tăiere:	320mm
Înălțime de tăiere:	20/40/60 mm
Apl: (nivelul de presiune acustică)	76.5 dB >K = 3dB<
Leu: (nivelul de putere acustica)	96Db
Capacitate recipient pentru iarbă:	25l

Protecția mediului



În cazul în care, când aparatul necesită schimb după o lungă perioadă de de utilizare, nu aruncați-l

împreună cu deșeurile menajere, ci trebuie aruncat în eco mod sigur. Deșeurile după elementele ale echipamentului electric nu trebuie să fie tratate ca deșeurile menajere obișnuite. Dispozitivul acestui tip ar trebui să fie refăcut în companiile respective. Vă rugăm să contactați autoritățile locale sau distribuitorul, cu scopul de a obține mai multe informații privind reciclarea produsului.

Condiții de garanție:

1. Garanția se acordă pentru o perioadă de 12 luni.
2. Garanția se aplică numai la defecte fizice, care constă în aparatul, adică de material sau de montaj.
3. Garanția nu se extinde asupra prejudiciului care rezultă din motive externe, cum ar fi: traumatisme mecanice, poluare, inundații, fenomene atmosferice, instalarea incorectă sau exploatarea, precum și exploatarea este incompatibilă cu servicii hoteliere și de numire. Garantul nu este răspunderea în caz de greșită instrumente pentru a satisface nevoile și de a folosi în de soarta.
4. Din cauza uzurii materiale garanție la consumabile nu se aplică la lucruri cum ar fi: cabluri, baterii, încărcătoare de baterii, buton, butoane, switch-uri și așa mai departe
5. Clientul livrează marfa în service pe cheltuiala proprie.
6. Aparatul trebuie să fie livrat la punctul de în original, ambalajul sau schimbarea de ambalaj pentru protejarea mărfii de la daune externe.
7. Pe ambalaj trebuie să fie specificat numărul de identificare marfa a fost eliberat în ziua de vânzare.
8. Produsul se ia de la room la prezentarea buletinului de de cumpărare
9. Repararea produsului se prelungeste cu timpul de livrare toate documentele de pe site-ul.
10. În cazul în care clientul nu a tuturor documentelor el trebuie să informeze Serviciul de hotărârea de a le rezolva. despre repararea aparatului și în scris una dintre soluții, numiți de serviciu.
11. Produsul returnat sau rambursabil pe site-ul, ar trebui să fie complet. Ambalajul trebuie să fie produs împreună cu toate elementele care au fost achiziționate.
12. Revenirea incomplete produse, poate prelungi termenul de reparație sau preveni.
13. Constatate în cadrul termenului de garanție defecte vor fi eliminate nu mai târziu de 14 zile de la data adoptării dispozitivului pe servicii. În lipsa pieselor de schimb pe termen repararea poate fi majorat cu timpul necesar pentru scoaterea pieselor.
14. Pretențiile de garanție, garanție, contract de vânzare-cumpărare acestea vor fi luate numai pe baza de confirmare de cumpărare identificarea achiziționat instrument. Garanție **este important, cu confirmare de cumpărare!**
15. Când este detectat un serviciu de imposibilitate de remedierea defectului sau repetarea aceluiași defect în ciuda celor trei reparații, clientul va primi un nou aparatul.
16. Garanție nu oferă cumpărătorului dreptul de a cere revenirea pierdut de profit, asociate cu leziuni.
17. Această garanție nu exclude, nu limitează și nu suspendarea mandatului de cumpărător, în conformitate cu legea cu privire la 27 iulie 2002 (monitorul oficial legea din 5 septembrie 2002) Nr. 141, litera 1176).
19. În nereglementat întrebări se aplică prevederile relevante ale Legii din 27 iulie 2002: Despre condiții speciale de consum de vânzări și modificarea codului Civil.

KRAFT&DELE
KRAFT&DELE

DECLARAȚIE DE CONFORMITATE

Conform ISO / IEC Guide 22 și EN 45014

Reprezentantul autorizat al producătorului: Foreintrade

S. A.

Adresa reprezentant autorizat al: Ianukovici,
str Лиственническая 54, 05-55 5 Тарчин

NOI DECLARĂM CĂ PRODUSUL CORESPUNDE STANDARDELOR EUROPENE

Nume produs: masina de tuns iarba
electrica (cu eticheta marca Kraft & Dele)

Modelul (marca): KD5360

Informații despre produs: Motor: 2400W

Declarație:

Produsul la care se referă prezenta declarație
îndeplinește cerințele directivelor UE:

1. 2006/42/EC Machinery Directive
2. 2011/65/UE ROHS 2 Directive
3. 2000/14/WE Noise Emission Directive

Conform normelor:

EN 60335-1:2012/A2:2019

EN 60335-2-77:2010

Certificatul cu numărul M8A 105538 0012
Rev.00 lansat prwez TUV SUD Product Service
GmbH (Zertifizierstelle, Ridlerstrasse 65, 80339
Munchen, Germny) de la 10/11/2021

Persoana responsabilă de păstrarea documentelor
tehnic: Ma Dong Hui, Яновек, str
Лиственническая, 54, 05-555

Ma Dong Hui, Яновек, 18.08.2024