

KRAFT&DELE

FERĂSTRĂU PENTRU METAL

KD5475

GHIDUL UTILIZATORULUI



KD5475

C

E

Ignorarea simboluri de avertizare și alerte de avertizare , amplasate pe mașină, și, de asemenea, instrucțiuni pentru utilizarea sigură , poate cauza vătămări grave și chiar deces.

Înainte de utilizarea aparatului, citiți cu atenție instrucțiunile de utilizare și recomandările de siguranță. Păstrați manualul de utilizare.



Ar trebui să utilizați de protecție a auzului și a ochilor



Utilizați îmbrăcăminte de protecție



Notă: vă rugăm să opriți funcționarea aparatului și apoi deconectați-l de la питания перед использованием как их поддержка.



Notă: utilizarea aparatului pot fi efectuate numai de service calificat.



Notă: aparatul nu poate funcționa cu purtarea de bijuterii de bijuterii sau accesorii.

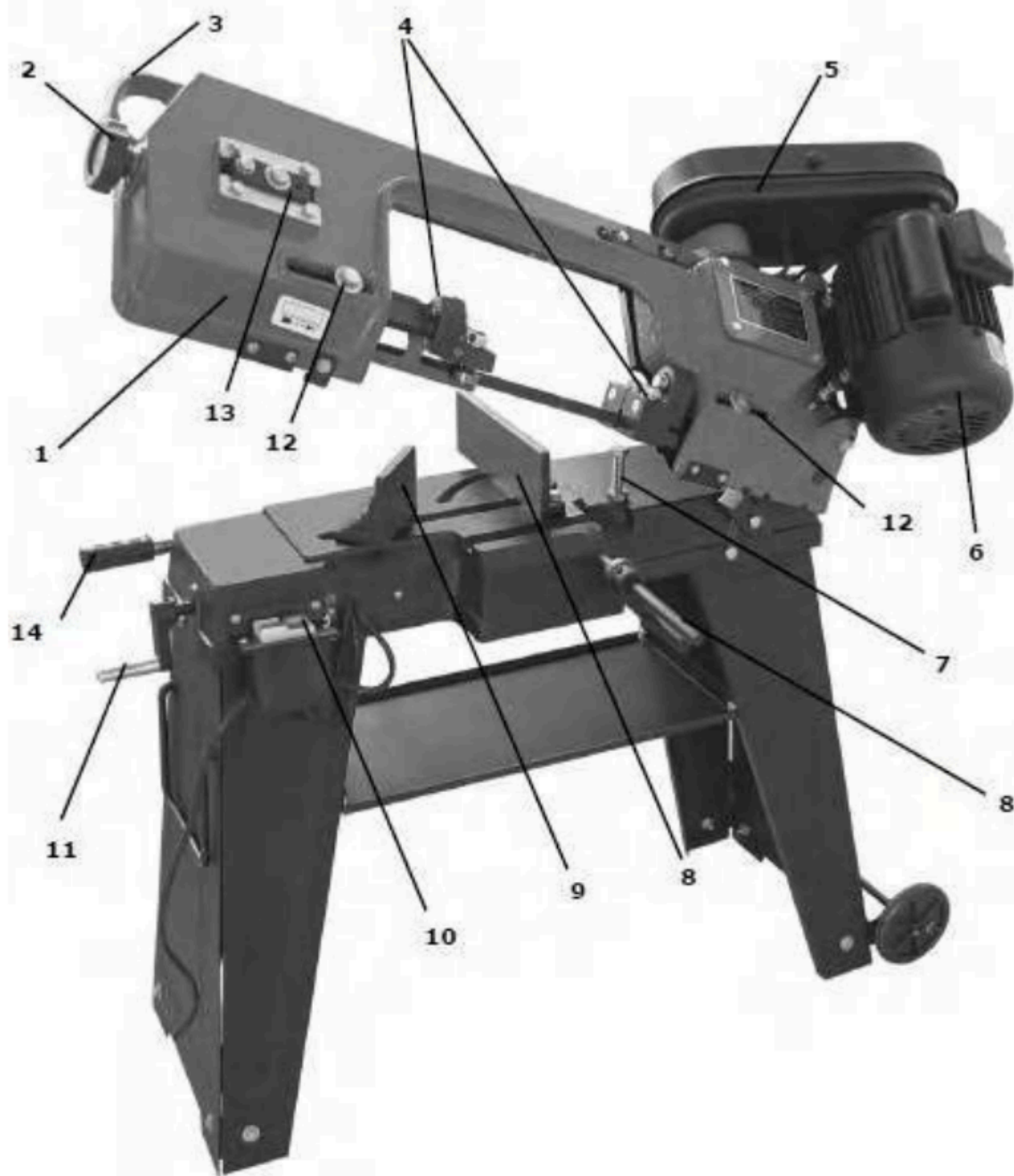


Notă: aparatul nu se poate exploata, până când am purta cravată.

Notă: Устройствоможетбытьоперированныйчеловекдлинные de păr.

Avertizare cu privire la taieturi

DESCRIBERE/DISPONITA



1.	Ramię piły.
2.	Regulacja naciągu taśmy tnącej.
3.	Uchwyt ramienia piły.
4.	Regulowana prowadnica taśmy tnącej
5.	Pokrywa paska.
6.	Silnik.
7.	Limitier głębokości cięcia.
8.	Regulacją kąta szczęki imadła.
9.	Regulowana szczęka docisku imadła.
10.	Włącznik zasilania ON/OFF.
11.	Korbka docisku imadła.
12.	Nakrętka prowadnicy taśmy tnącej.
13.	Ustawianie płaszczyzny rolki prowadzącej.
14.	Ustawienie zawieszenia.

CARACTERISTICI TEHNICE

Alimentarea motorului	230V~/50Hz
Puterea motorului	850W
Viteza motorului fără sarcină	1450 rot./min
Viteza lamei (de 3 grade)	24m/min. 36m/min 54m/min.
Max. diametru rotund profil cu unghi de tăiere de 90°	110mm
Max. diametru rotund profil cu unghi de taiere 45°	75mm
Max. dimensiunea шестиугольного profil pe bază de cărbune вырезывания 90°	110mm x 140mm
Max. dimensiunea шестиугольного profil cu unghi de taiere 45°	110mm x 75mm
Dimensiunea	970mm x 395mm x 9
Greutate neta	56kg
Nivelul de putere acustica Leu	76db (A)

DESEMNAREA DISPOZITIV

Aparatul este proiectat pentru tăiere de elemente metalice variază de la -45° până la +60° W gama de uz casnic. Orice altă utilizare, care în mod clar nu este permisă de prezenta manual de utilizare, poate duce la deteriorarea echipamentului și reprezenta un pericol grav pentru de utilizator.

Nu utilizați aparatul în ploaie sau în mediu umed. Producătorul nu responsabilitatea pentru daunele cauzate de utilizarea incorectă sau funcționarea necorespunzătoare.



Din motive de securitate, aparatul nu poate fi utilizat de copii și adolescenți în în vîrstă de pînă la 18 ani și de către persoane aflate sub influența alcoolului, a drogurilor sau a altor narcoticele.



Dacă nu sunteți familiarizat cu acest manual de utilizare, vă rugăm să verificați-l lectură înainte de prima lansare a aparatului.

REGULI DE SECURITATE

Condițiile de muncă

Aparatul este proiectat pentru a lucra în următoarele condiții atmosferice:

- Umiditate-maxim 70%
- Temperatura de la +5°C până la + 40°C

Aparatul nu este destinat pentru lucru în locurile fără acoperișuri și pentru a lucra în condiții de extreme atunci când există pericole externe.

Interdicții la utilizarea

- Utilizarea mașinii în afara condițiilor specificate în acest manual.
- Utilizarea mașinii fără îmbrăcăminte și accesorii de protecție.
- Demontarea elementele de protecție a mașinii.
- Prelucrarea de materiale care nu sunt proiectate pentru această mașină.
Prelucrarea materialelor cu dimensiuni peste limitele admisibile.
Utilizarea unor instrumente care nu au fost declarate compatibile cu masina.
Utilizarea mașinii în conformitate cu acest manual de utilizare.
Utilizarea de uleiuri sau emulsii de răcire.

Sfaturi generale de securitate

Pentru evitarea problemelor de dispozitiv și integrității corporale nevoie de:

- Verificați funcționarea corectă a aparatului.
- Verificați periodic integritatea dispozitivului.
- Toate autocolante de avertizare, care отклеились de aparat, ar trebui să fie imediat lipite la locul lor, sau, atunci când acest lucru este imposibil, înlocuite de noi avertismente despre acest lucru cea mai de pericol.

Alte pericole

Dacă toate cerințele de siguranță sunt îndeplinite și dispozitivul utilizat în mod corespunzător, amintiți-vă cu privire la riscurile care apar, în ciuda celor de mai sus, de la utilizarea mașini.

- Riscul de rănire a mâinilor / degetelor de tăiere bandă în timpul funcționării aparatului.
- Risc de accidentare din cauza нешлифованных marginile materialului.
- Riscul de rănire în caz de contact cu care lucrează elemente de dispozitiv.
- Risc de accidentare din cauza diferenței de taiere a benzii și de scoatere în afara rochia de mașini, din cauza suprasarcină sau instalarea de benzi într-o direcție greșită.
- Riscul de vătămare a auzului sau de pierdere a auzului în cazul aplicării inadecvată de protecție sau atunci când ea nu se aplică, în general.
- Risc de accidentare din cauza emisiilor neintenționate отрезанного elementului material.
- Riscul de leziuni oculare din cauza scoasă de gunoi în timp ce de tăiere, chiar și atunci când este utilizat ochelari de protecție.

Riscul toate leziunile pot fi minimizate cu respectarea toate regulile de securitate, utilizarea corectă a mașinii în conformitate cu instrucțiunile și destinul mașini și de întreținere a mașinii, prin personalul calificat.

Indiferent de ceea ce, la utilizarea de mașini ar trebui să fie abordate cu bun simț și cu modul în care cea mai mare prudență.

MONTAJ

Este recomandat pentru a colecta o mașină în două persoane.

Locul de instalare trebuie să corespundă cu cerințele de exploatare a echipamentelor descrise anterior.

Asigurați-vă că locația aleasă pentru unitatea oferă acces la o sursă de alimentare și că suportul masina va fi capabil să reziste la greutatea ei. Mașina trebuie să fie aliniată la corect acțiune.

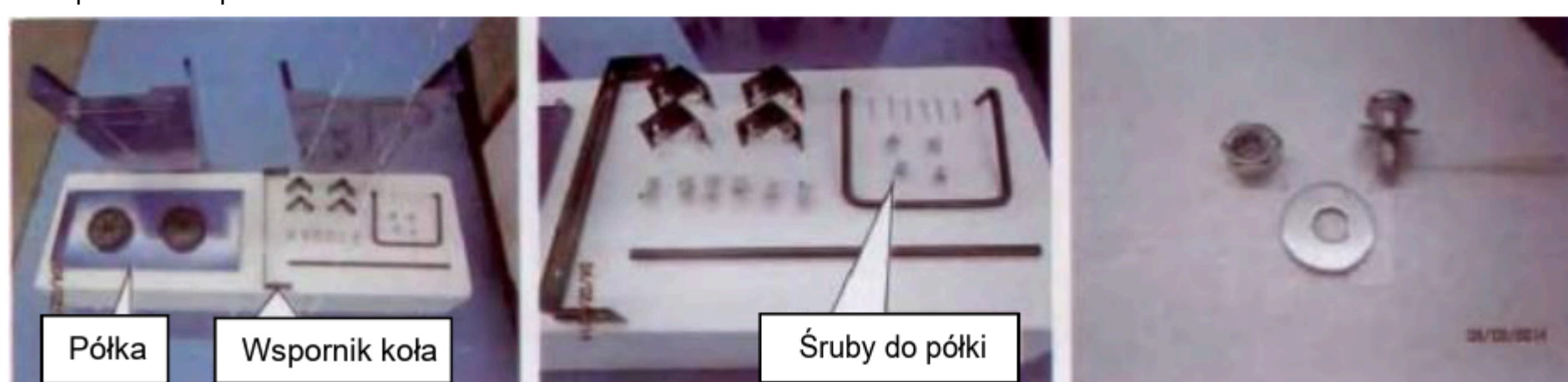
În jurul aparatului trebuie să fie de cel puțin 0,8 m de spațiu liber.

După asamblare dispozitivul se poate muta liber cu roți și mâner pentru creștere.

Unele neizolate componente ale mașinii sunt acoperite de conservant pentru a proteja împotriva coroziune. Trebuie să eliminați conservant cu ajutorul unui soft de solvenți sau apă.

Atenție! Ștergerea un conservant cu benzină sau alte agenților agresivi poate deteriora de suprafață. Ar trebui să utilizați numai moale solvenți.

1. Componente necesare pentru asamblare de mașini. Cu șuruburi și piulițe atașați raft picioarele aparatului.



2. Pune un picior de dispozitive de pe teren, și apoi atașați raft, ca pe foto în partea de jos. Nu strângeți piulițele până la capăt. Acționați din nou cu celalalt picior.



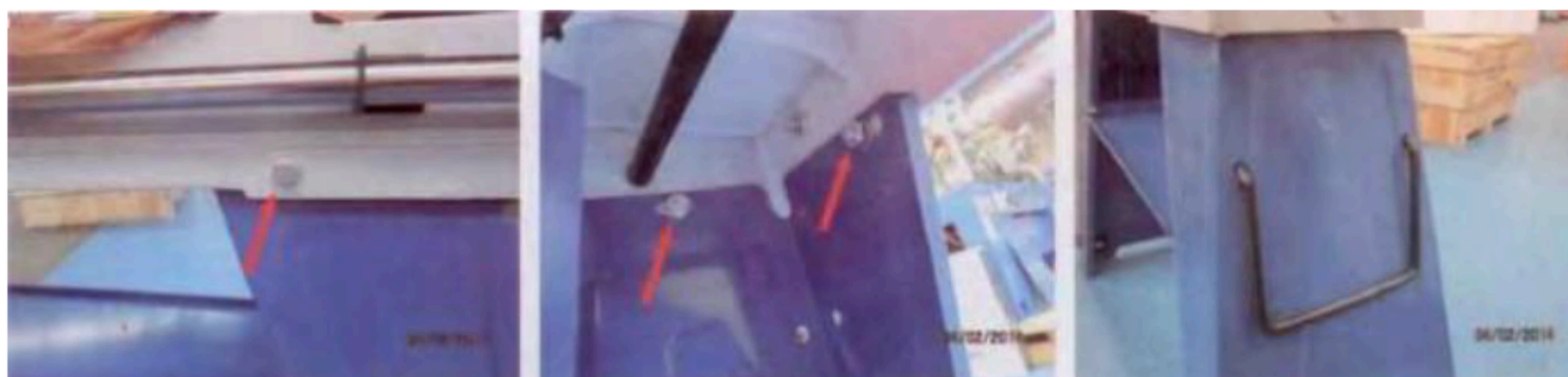
3. Instalați colțuri, ca în fotografie. Pe de altă tulpină instalați colțuri împreună cu roți și mâner.



4. Pune toată baza în verticala (de preferință pe suprafață, care este uscat și nu este alunecos).
Aplicați ferăstrău de bază (această fază ar trebui să fie efectuată de două persoane), asigurându-vă că este bine s-a angajat. Un om trebuie să păstreze toată ferăstrău cu temei, și un alt captivant ferăstrău de la baza.



5. Strângeți ferăstrău de la baza. Apoi, puteți alinia raft și strângeți piulițele / șuruburile de pe capăt. Mașina trebuie să fie stabil.



6. Instalați mânerul cu ajutorul clemelor.



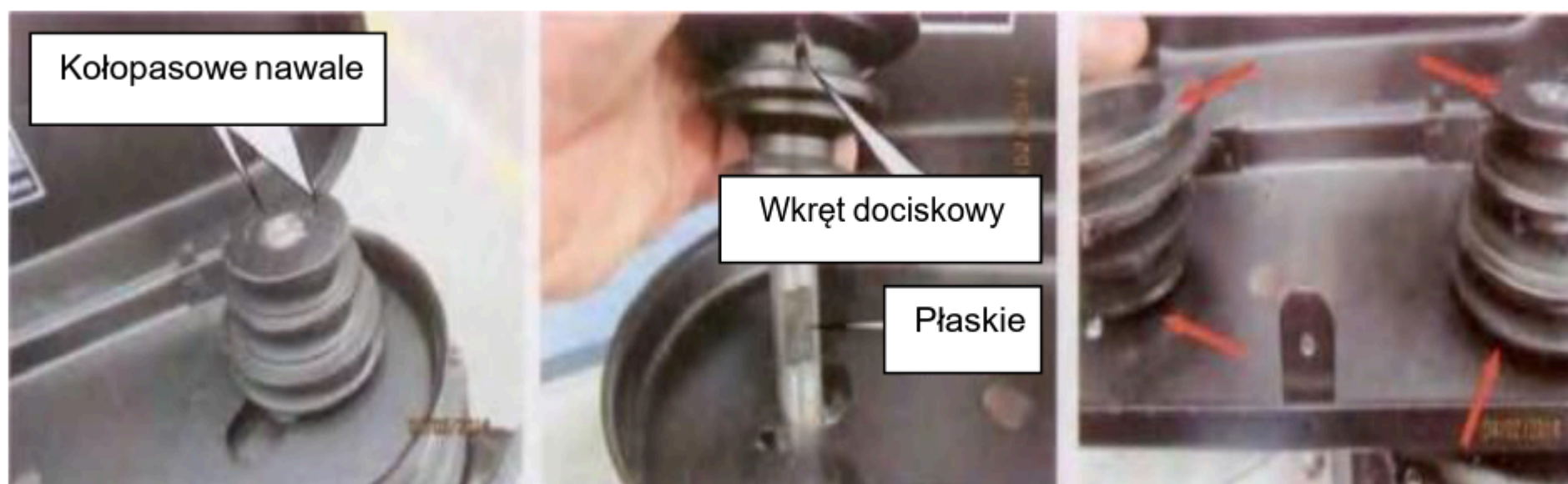
7. Instalați spoturi cu ajutorul clemelor.



8. Cu ajutorul a două piulițe și șuruburi, prezentate mai jos, montați carcasa curelei.



9. Montați cilindrul motorului. Nu uitați să strângeți de prindere cu șurub. Apoi mount al doilea rulou. Verificați dacă de prindere cu șurub, cu o parte a arborelui. Trebuie să vă asigurați sunt atât de role la jumătatea distanței dintre carcasă și dacă partea superioară a cilindrilor buna. Затягивать прессовые șuruburile.



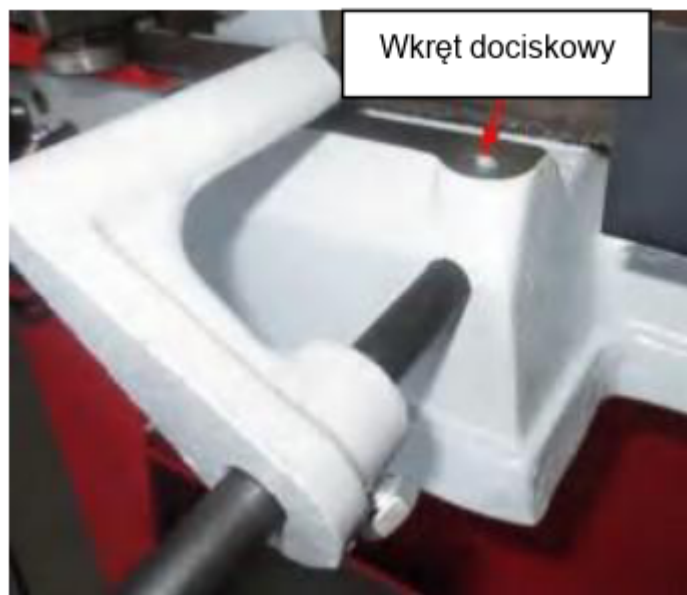
10. Pune клиновой curea. Apoi, setați comutatorul de alimentare.



11. Strângeți cele două la sol sârmă la pila. Ordinea corectă: clemă elastică șaibă de capetele șuruburilor, plate șaibă, două la sol sârmă, airbag-uri laterale stelare șaibă saw.



12. Setarea cronometrului. Glisați ghidajul în cuib, strângeți știftul de șurub. Aplicați pe cronometru



windows explorer.

FUNȚIONAREA ȘI REGLAREA APARATULUI

Atenție! Înainte de utilizare, verificați dacă sunt strânse toate șuruburile, și în caz de trebuie să fie единовременными.

Înainte de a începe

* Asigurați-vă că toate componentele aparatului în stare de bună funcționare și nu sunt deteriorate

Verificați dacă este instalat corespunzător viteza de tăiere de panglică pentru aprovizionare material

Asigurați-vă că materialul este fixat catarama de pe dispozitivul dvs. material după corectă a unghiului de

Asigurați-vă că materialul de bine se află în aparat și în cazul mai lungi materialul este susținută de temeii suplimentar pentru a menține nivelul de la mașini

Verificați dacă sunt instalate corect de tăiere bandă (tensiunea de bandă și poziția)

Asigurați-vă că mâna cu banda ridicat și că banda nu este în contact cu material

Asigurați-vă că în mașină nu a mai rămas de instrumente.

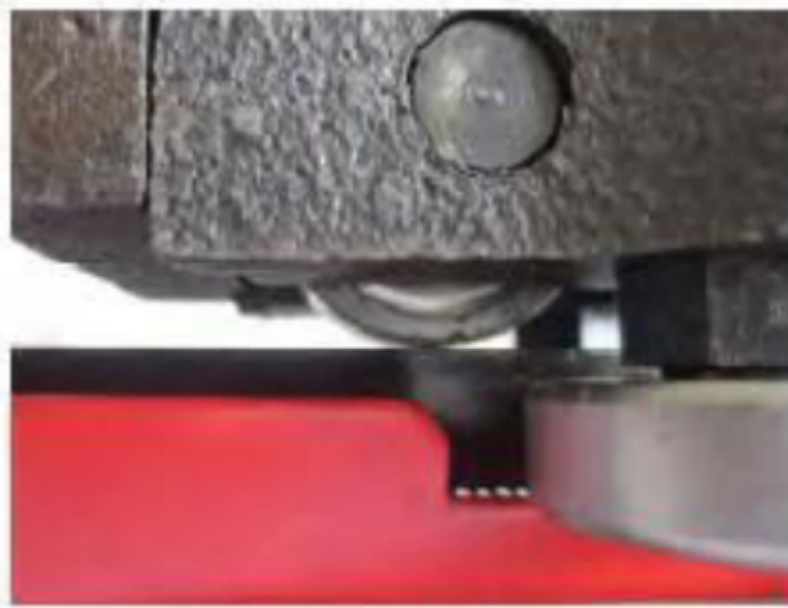
Atenție! Toate lucrările de întreținere trebuie să fie efectuate, în timp ce aparatul nu acesta este conectat la o sursă de alimentare.

Verticală configurarea tăiere de panglică

1. Atenție slăbiți piulița de stânga de ghidare a benzii.



2. Instalați jocul nazero.



3. Atenție șuruburile de pe ambele părți (cheie de 17).



4. Cu ajutorul cheii mecanice de 12 strângeți piulițele de pe ambele părți până la dispariția golurilor din elementele de montare pe rulouri cu ambele părți. Capacitate de taiere banda trebuie să fie отцентрирована la ultimul rulo prezentatoarea.

5. Atenție! Două inferioare de ghidare cu role nu pot fi prinse!



Reglarea tăiere de panglică

După ce ambele role sunt corect aliniate, trebuie să strângeți anterior slăbit șuruburile.

De la banda de prea multe sagging.

Лентабезлюз, potrivit poziționat.



Atenție! Înainte de înăsprirea șuruburi (cheie de 17) asigurați-vă că banda poziționat.

Sfat: puteți verifica dacă banda de tăiere la un unghi de 90° cu ajutorul depărtătorului de incizie sau o bucată de materialul, care suntem siguri că are un astfel de unghi.



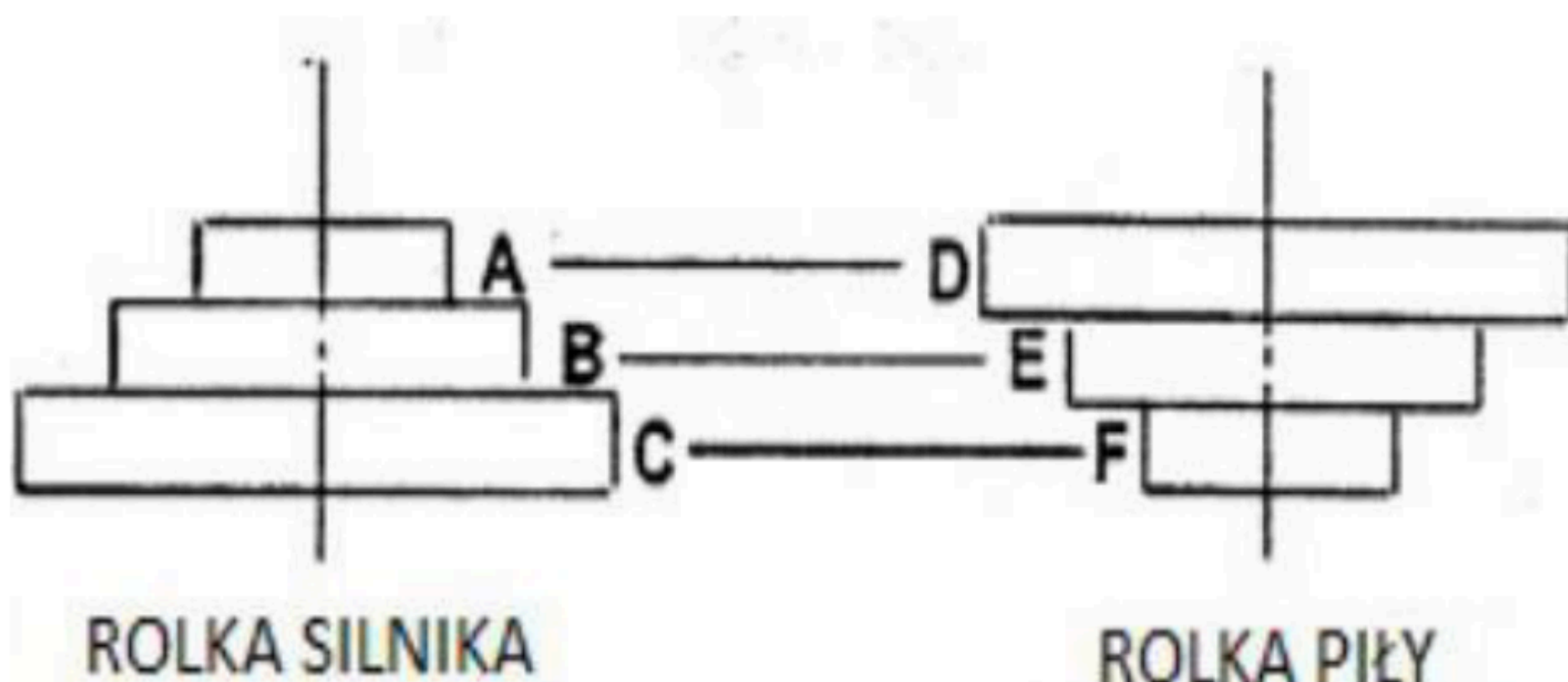
În plus, ghidurile trebuie să fie verificate în modul în care distanța până la cel mai apropiat punct de referință (corner suportul sau material, menționat mai sus).

Slăbind piulițele de fixare (12), se poate ghidaje de tăiere de panglică pot fi mutate.

Atenție! Ondulată de tăiere este cauzată de volumul mare de la tăiere de panglică și inexact ei instalarea pe role de ghidare.

Pentru a selecta viteza de tăiere de panglică

De tăiere reprize se deplasează cu ajutorul клинового curelei. Raportul de transmisie a curelei trebuie să fie reglat prelucrat de material.



Raportul de demultiplicare trebuie să fie reglat în conformitate cu tabelul de mai jos.

Material	Viteza (m / min)	Poziția curelei		Tip bandă de fierăstrău
		Cilindrul motorului	De tăiere cu role	
Din oțel instrumentală de bronz oțel de rulmenți	24 24		D	Bi-Metal
Structurale/конструкционная inox -fier otel	36 36	B		Bi-Metal
Aluminiu sau similare materiale	54	C		HSS

Ajustarea vitezei de taiere a benzii

Deschideți capacul cu mâner de strângere.



După deschidere, puteți modifica raportul de transmisie de curea.

Atenție! Banda trebuie să fie întotdeauna într-un singur plan pe ambele role.

Servire

Instalarea de prindere

Presiunea poate fi instalat hidraulic de presiune (4).

Reglarea unghiului

1. Slăbiți piulița (5).
2. Acum aveți posibilitatea să mutați toată fierăstrău.
3. Strângeți piulița (5)după primirea unghiul.

Clemă de materiale pentru prelucrare

1. Așezați materialul în menghină, apoi strângeți mânerul (7).

Instalarea șinei de tăiere de panglică

1. Poziționați ghidajul, astfel încât aceasta să se afle la aproximativ 2 cm de prelucrat material.
2. Slăbiți mânerul (8) și glisați ghidajul.
3. Strângeți mânerul (8).

Reglarea tensiunii de tăiere de panglică

1. Trageți de banda cu ajutorul unui mâner (10) până la nivelul de ture de 2-3 mm
2. După un scurt test la taiere nu s-a schimbat de tensiune și strângeți mânerul (10) în cazul în care cerință.

Buton de pornire/oprire alimentare

1. Dispozitivul poate fi pornit cu ajutorul verde butonului PORNIT și oprit cu ajutorul butonul roșu OFF.

2. Oprire automată a aparatului poate fi reglat cu ajutorul șurubului.



Tăiere

1. Porniți aparatul cu ajutorul butonului ON/OFF (9).
2. Dă-o mașină complet pentru a dispersa tăiere bandă înainte de începutul de tăiere.
3. Scoateți știftul de siguranță.



4. Masina de auto-introduce o mână la обрабатываемому material.

Nu forțați mâna mașină la un material!

5. Mașina se oprește automat după ce ați terminat de tăiere cu ajutorul plăcii de presiune șuruburi butonul roșu OFF.

6. Ridicați maneta de mașini, și apoi instalați dispozitivele de fixare.

Utilizarea mașinii într-o configurație verticală.

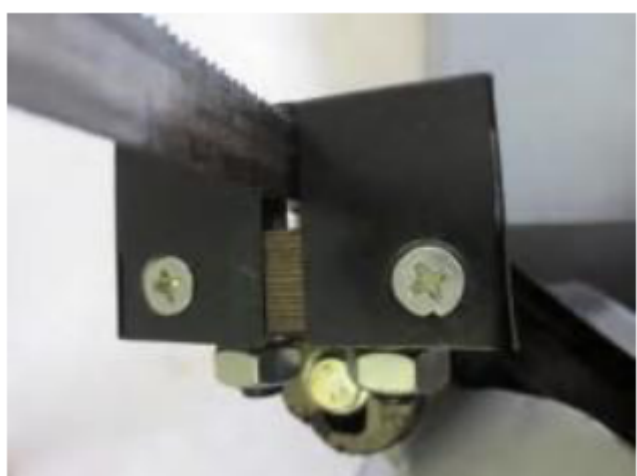
1. Montați maneta dispozitivului în poziție verticală, la un unghi de 90°.



2. Protejați-vă de mână de toamna cu ajutorul clemelor acului.



3. Scoateți capacul.



4. Așezați blatul cele două șuruburi de pe ghidajul. Slăbiți șurubul de ghidare lame.



5. Instalați dispozitivele de prindere. Con șurub pentru blaturi, mașină de spălat și un șurub în partea de jos piese de schimb pentru ferăstraie.



6. Reglați tensiunea de tăiere de panglică, pentru a îmbunătăți calitatea de tăiere.

Citiți mai mult

Numărul de dinți de tăiere bandă trebuie să corespundă обрабатываемому материал.

Mult mai subtire / deja materialul, cu atât mai mult dintilor.

Principiul de bază: în acest moment, în *обрабатываемом* materialul de la tăiere trebuie să existe trei dintelul.

CONSERVAREA

Nu efectuați o întreținere, până când aparatul este conectat la puterea.

Deconectarea mașinii de la sursa de alimentare poate duce la deteriorarea mașinii și leziuni pe corp în caz de neatenție ei de pornire.

- Masina are mai multe elemente, care necesită întreținere.
- Defect poate duce la creșterea riscului de funcționare a mașinii. *Должныбыть* este eliminat imediat.
- Curățarea periodică a mașinii va prelungi semnificativ durata de viață.
- Curățați aparatul după finalizarea lucrărilor.
- Verificați în mod regulat dacă există la mașina toate autocolante de avertizare.
- Înainte de utilizare, asigurați-vă că de spălat nu este deteriorată.
- Atunci când stocarea de mașină pentru o lungă perioadă de timp va deveni liber de tăiere bandă cu ajutorul unui mâner (10).
- Mașina trebuie să fie păstrate la loc uscat, ferit de condiții negative atmosferice.

Înainte de utilizare, după o perioadă mai lungă de oprire și la fiecare 100 de ore de funcționare a mașinii trebuie să se unge cu un strat subtire de ulei de lubrifiere.

Înlocuirea tăiere de panglică

1. Rotiți metal curea în poziție verticală. Apoi deschideți capacul.
2. Desfaceți banda cu ajutorul butonului tensiune (10).
3. Îndepărtați folia de protecție.
4. Scoateți tăiere de panglică. Atenție! Riscul de accidentare, ar trebui să fie efectueze operațiuni în mănuși de protecție.
5. Noua banda trebuie să fie mai întâi pus în ghidajele benzii, apoi pe role.

Atenție! Amintiți-vă că dinții de bandă trebuie să fie îndreptate în direcția.Carcasa

6. Să efectueze un test de tensionare a benzii (vezi servicii *Reglarea tensiunii de tăiere de panglică*).
7. Instalați capacul de tăiere de panglică, apoi închideți capac.

Instalarea Rotorului tăiere de panglică

- A. Rotorului este setat din fabrică în poziția corectă.
- În cazul în care se dovedește că setarea acestuia necesită ajustări, de exemplu



capacitate de taiere banda



după înlocuire, puteți face acest lucru, după cum urmează:

1. Slăbiți șurubul.
2. Cu ajutorul unei elice remontați șurubul.
3. Strângeți șuruburile de prindere cu șurub.

Șurub de presiune

Lubrifiant

Rulmenți cu bile, nu necesită lubrifiere.

- Nu de suprafață ar trebui să fie în mod regulat pentru a acoperi cu un strat subțire de ulei de întreținere.

* Transmisia funcționează în ulei, necesită înlocuirea o dată pe an.

REZOLVAREA PROBLEMELOR

Nu uitați să deconectați mașina de la sursa de alimentare înainte de a încerca să rezolve problema.

Problema	Cauza probabilă	Decizia
Mașina nu pornește	Mașina nu este conectată siguranța arsă deteriorat cablul de alimentare	Verificați conexiunile electrice înlocuirea siguranțelor înlocuirea firului
Banda de viteză este prea mică	Prea lung extensie motorul nu este potrivit pentru a obținut tensiune de alimentare nesănătoase	Înlocuirea cu o altă extensie Verificați cablajul , contactați furnizorul de energie electrică
Mașina vibrează puternic	O mașină se află pe o suprafață neregulată de fixare a motorului slăbit arc de tensionare a centurii este extrem de uzată sau este spart	Pentru a alinia strângeți șurubul de fixare a înlocui arcul
Urât tăieturi	Pentru rapid de prindere Liberă de tăiere bandă	Selectați mai lent de presiune, pentru a dispersa ten de tăiere de panglică

USUWANIE ZUŻYTYCHURZĄDZEŃ



La expirarea termenului de exploatare a nu arunca produs prin deșeurile menajere obișnuite, dar trebuie să fie trecut în punctul de colectare corespunzător pentru reciclarea echipamentelor electrice și electronice. Despre aceasta anunță un simbol, plasat pe un produs, manualul de utilizare sau - nu știi. Utilizarea repetată, utilizarea de materiale sau alte forme de utilizare a echipamentelor utilizate contribuie esențial la contribuția la protecția mediului.

DECLARAȚIE DE CONFORMITATE
Conform ISO / IEC Guide 22 și EN 45014

Producător: Foreintrade S. A

Adresa: JANÓWEK, UL. MODRZEWIOWA, 54 05-555 TARCZYN

NOI DECLARĂM CĂ PRODUSUL CORESPUNDE STANDARDELOR EUROPENE

Nume produs: ferăstrău (marca Kraft & Dele)

Modelul (marca): KD5475

Informații despre produs: putere: 850 W

Tensiune: 230V

Declarație:

Produsul la care se referă această declarație, respectă cerințele directivelor UE:

1. 2006/42/EC Machinery Directive
2. 2014/30/UE EMC Directive
3. 2011/65/UE ROHS 2 Directive
4. 2000/14/WE Noise Emission Directive

Conform normelor:

EN ISO 12100:2010; EN 60204-1:2018

EN IEC 61000-6-2:2019; EN IEC 61000-6-4:2019

Certificat nr 2024. 206.C111059 lansat UDEM International Certification
Auditing Training Centre Industry and Trade Inc. de 9/12/2024.

**Persoana responsabilă de ținerea documentației tehnice a: Ma
Dong Hui, JANÓWEK, STR. ЛИСТВЕННИЧНАЯ 54 05-555 ТАРЧИН**

Ma Dong Hui, ТАРЧИН, 20.12.2024