

PM1184

MANUAL DE INSTRUCȚIUNI



POWERMAT

THE ART OF TOOLS TECHNOLOGY



ȘLEFUITOR PENTRU

GIPS PM-DG-1500M-

2W1






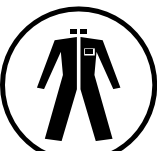

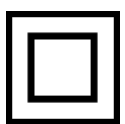




INSTRUCȚIUNI ORIGINALE

Tabel de conținut

SIMBOLURI DE AVERTIZARE / INFORMARE	2
APLICAREA DISPOZITIVULUI.....	3
SPECIFICAȚII TEHNICE.....	4
SECURITATE	4
<i>Instrucțiuni generale de siguranță pentru uneltele electrice</i>	<i>4</i>
<i>Siguranța la locul de muncă</i>	<i>4</i>
<i>Siguranța electrică</i>	<i>5</i>
<i>Siguranța persoanelor</i>	<i>5</i>
<i>Utilizarea și funcționarea sculei electrice</i>	<i>6</i>
<i>Servicii.....</i>	<i>6</i>
<i>Instrucțiuni de siguranță pentru toate aplicațiile.....</i>	<i>7</i>
<i>Reflectarea instrumentului și a instrucțiunilor de siguranță relevante</i>	<i>8</i>
<i>Instrucțiuni speciale de siguranță pentru șlefuire</i>	<i>9</i>
<i>Instrucțiuni suplimentare de siguranță pentru șlefuirea cu hârtie abrazivă.....</i>	<i>9</i>
<i>Note suplimentare privind siguranța</i>	<i>9</i>
DESCRIEREA DISPOZITIVULUI.....	11
INSTALAREA ȘI FUNCȚIONAREA DISPOZITIVULUI	13
<i>Înainte de punerea în funcțiune.....</i>	<i>13</i>
<i>Schimbarea foilor de șlefuit</i>	<i>13</i>
<i>Montarea/înlocuirea unui instrument de lucru</i>	<i>13</i>
<i>Conectarea sistemului de aspirare a prafului.....</i>	<i>14</i>
<i>Montarea unui adaptor extern de extracție</i>	<i>15</i>
<i>Configurarea unui mâner suplimentar</i>	<i>15</i>
<i>Linii directe pentru lucrări</i>	<i>15</i>
<i>Măcinare.....</i>	<i>15</i>
<i>Șlefuire aproape de margini</i>	<i>16</i>
<i>Suport</i>	<i>16</i>
<i>Pornirea.....</i>	<i>16</i>
<i>Deconectarea</i>	<i>16</i>
<i>Controlul vitezei</i>	<i>16</i>
ÎNTREȚINERE ȘI CURĂȚARE	17
<i>Golirea sacului de praf</i>	<i>17</i>
<i>Cele mai frecvente defecțiuni</i>	<i>17</i>
GARANȚIE.....	18
<i>Excluderi din garanția producătorului.....</i>	<i>18</i>
SERVICE	18
ELIMINAREA ECHIPAMENTELOR UZATE	19
DATELE PRODUCĂTORULUI.....	19
DECLARAȚIE DE CONFORMITATE.....	20

SIMBOLURI DE AVERTIZARE / INFORMARE

	<p>NOTĂ: Înainte de a utiliza aparatul, citiți cu atenție instrucțiunile de utilizare și recomandările de siguranță. Păstrați manualul.</p>
	<p>OBSERVAȚII: Nu expuneți pe expunerea la ploaie și alte precipitații atmosferic.</p>
	<p>NOTĂ: Se recomandă protecția ochilor.</p>
	<p>NOTĂ: Se recomandă protecție auditivă.</p>
	<p>NOTĂ: Se recomandă utilizarea unei măști de protecție împotriva prafului.</p>
	<p>NOTĂ: Trebuie purtată îmbrăcăminte de protecție.</p>
	<p>NOTĂ: Trebuie purtate mănuși de protecție.</p>
	<p>Clasa de protecție II.</p>
	<p>SEMNALUL COLECTORULUI REDIRECȚIONAT: Ordin pentru colectarea separată a deșeurilor de echipamente și interdicția de a le elimina împreună cu alte deșeuri. Consultați secțiunea "Eroare: imposibilitatea de a găsi sursa referinței.".</p>
	<p>Produsul este în conformitate cu directivele europene aplicabile.</p>

Manualul conține informații de bază referitoare la produs, cu toate acestea, prin îmbunătățirea continuă a echipamentului nostru, datele din manual pot diferi de datele reale. Vă rugăm să fiți conștienți de orice diferențe care pot apărea.

APLICAREA DISPOZITIVULUI

Utilizarea prevăzută a acestei scule electrice include următoarele activități:

- șlefuirea uscată a straturilor de vopsea.
- Îndepărtarea vopselei, a tapetului și a reziduurilor adezive.
- Îndepărtarea adezivului pentru plăci și a reziduurilor uscate de adeziv pentru covoare de pe substraturi dure (tencuială dură, beton).
- Șlefuirea uscată, netezirea betonului, tencuiei și șapei.
- perforarea tapetului pe suprafețe dure.
- șlefuirea pereților tencuiți în construcțiile din gips-carton.
- netezirea tranzițiilor cofrajelor și rugozitatea suprafețelor de beton.
- Șlefuirea uscată a pereților și tavanelor interioare și exterioare.
- Șlefuirea uscată a suprafețelor din metal, piatră și lemn.

Orice altă utilizare sau modificare a dispozitivului este considerată necorespunzătoare și prezintă un risc serios de accident. Producătorul nu va fi tras la răspundere pentru orice daune cauzate de utilizarea necorespunzătoare a dispozitivului. Dispozitivul nu este adecvat pentru utilizare comercială.

Atenție: pentru siguranța dumneavoastră, vă rugăm să citiți acest manual și instrucțiunile generale de siguranță înainte de a utiliza dispozitivul. Orice componentă care funcționează pe bază de electricitate trebuie să respecte acest manual. Producătorul își rezervă dreptul de a modifica produsul, în orice moment, fără notificare prealabilă, pentru a respecta legi, standarde, directive sau din motive de construcție sau comerciale.



Aparatul poate fi reparat și întreținut numai de către un centru de service autorizat. Atenție: pentru siguranța dumneavoastră, vă rugăm să citiți acest manual și instrucțiunile generale de siguranță înainte de a utiliza aparatul. Toate componentele care funcționează electric trebuie să fie conforme cu acest manual.



Din motive de siguranță, dispozitivul nu trebuie utilizat de copii și adolescenți sub vârsta de 18 ani sau de persoane aflate sub influența alcoolului, a medicamentelor sau a altor droguri.



Dacă nu sunteți familiarizat cu aceste instrucțiuni de utilizare, vă rugăm să le citiți cu atenție înainte de a utiliza aparatul pentru prima dată.

DATE TEHNICE

Model	PM-DG-1500M-2W1
Sursă de alimentare	230V / 50Hz
Puterea motorului	1500W
Viteză fără sarcină	410 - 1900 / min ⁻¹
Diametrul discului	180 mm
Capacitatea sacului de praf	25 L
Clasa de protecție	II
Greutate netă	?kg
Nivel presiune nivel de presiune acustică L _{pA} K=3dB(A)	?dB(A)
Nivel de putere acustică L _{WA} K=3dB(A)	?dB(A)
*Nivel de vibrații K=1.5m/sec. ²	?m/s ²

SECURITATE

Nivelul de vibrații indicat în aceste instrucțiuni a fost măsurat utilizând o metodă de măsurare standardizată și poate fi utilizat pentru compararea echipamentelor. Valoarea emisiei de vibrații dată poate fi, de asemenea, utilizată pentru o evaluare preliminară a expunerii.



AVERTISMENT! Nivelul de vibrații va varia în funcție de tipul de utilizare a sculei electrice și, în unele cazuri, poate depăși valoarea indicată în aceste instrucțiuni. Expunerea la vibrații ar putea fi evaluată incorect dacă scula electrică este utilizată în mod regulat în acest mod. Trebuie depuse eforturi pentru a menține sarcina de vibrații cât mai scăzută posibil. Exemple de măsuri de reducere a expunerii la vibrații includ purtarea mănușilor atunci când se utilizează unealta și limitarea orelor de lucru. Aceasta ar trebui să ia în considerare toate părțile ciclului de lucru (de exemplu, perioadele în care scula electrică este lăsată oprită și perioadele în care este pornită, dar funcționează fără sarcină).

INSTRUCȚIUNI GENERALE DE SIGURANȚĂ PENTRU UNELTELE ELECTRICE



AVERTISMENT! Citiți toate notele și instrucțiunile de siguranță. Nerespectarea notelor de siguranță și a instrucțiunilor de mai jos poate duce la șoc electric, incendiu și/sau vătămări grave.

Păstrați toate notele și instrucțiunile de siguranță pentru consultare ulterioară.

Termenul "unealtă electrică" utilizat în instrucțiunile de siguranță se referă la uneltele electrice alimentate de la rețea (prin intermediul cablului de rețea) și la uneltele electrice alimentate de la baterie (fără cablu de rețea).

SIGURANȚA LA LOCUL DE MUNCĂ

a) Postul de lucru trebuie să fie curat și bine iluminat. Dezordinea și iluminatul necorespunzător pot provoca accidente.

b) Nu utilizați niciodată o unealtă electrică într-un mediu exploziv cu lichide, gaze sau praf inflamabil. Unelele electrice produc scântei care pot aprinde praful sau vaporii.

c) Atunci când utilizați scula electrică, asigurați-vă că nu sunt copii sau alte persoane în preajmă. Dacă sunteți distras de la lucru, puteți pierde controlul asupra mașinii.

SIGURANȚA ELECTRICĂ

a) Ștecherul de conectare al unelei electrice trebuie să se potrivească cu priza de curent. Este interzisă efectuarea de modificări la fișă. Nu utilizați niciodată adaptoare de priză în legătură cu uneltele electrice care au o conexiune de împământare. Ștecherele originale și prizele de alimentare potrivite reduc riscul de șoc electric.

b) Evitați contactul cu obiecte împământate, cum ar fi țevi, radiatoare, aragazuri sau frigidere. Contactul cu un obiect împământat crește riscul de electrocutare.

c) Nu expuneți niciodată scula electrică la ploaie sau umiditate. Intrarea apei în interiorul unei unelte electrice crește riscul de electrocutare.

d) Nu apucați niciodată cablul, de exemplu pentru a muta sau a suspenda unealta electrică sau pentru a scoate ștecherul din priză. Țineți cablul departe de sursele de căldură, ulei, margini ascuțite sau părți mobile ale aparatului. Cablurile deteriorate sau răsucite cresc riscul de electrocutare.

e) Atunci când lucrați cu o unealtă electrică în exterior, utilizați numai prelungitoare care sunt, de asemenea, aprobate pentru utilizare în exterior. Utilizarea unui cablu prelungitor adecvat pentru utilizarea în exterior reduce riscul de electrocutare.

f) Dacă lucrul cu o unealtă electrică într-un mediu umed este inevitabil, utilizați un întrerupător de curent rezidual. Utilizarea unui întrerupător de circuit cu dispersie la pământ reduce riscul de șoc electric.

SIGURANȚA PERSOANELOR

a) Fiți întotdeauna atenți și urmăriți ceea ce faceți. Lucrul cu o unealtă electrică necesită, de asemenea, bun simț. Nu utilizați o unealtă electrică atunci când sunteți obosit sau sub influența drogurilor, alcoolului sau medicamentelor. Chiar și o clipă de neatenție în timpul utilizării unei scule electrice poate provoca răni grave.

b) Purtați echipament individual de protecție și ochelari de protecție obligatorii atunci când lucrați. Purtați echipament individual de protecție, de exemplu mască împotriva prafului, pantofi de lucru antiderapanți, cască sau apărători pentru urechi

– în funcție de aplicația sculei electrice

– reduce riscul de rănire.

c) Evitați situațiile care conduc la pornirea accidentală a unelei. Asigurați-vă că scula electrică este oprită înainte de a o conecta la rețeaua de alimentare și/sau la baterie, de a o apuca sau de a o deplasa. Menținerea degetului pe comutator în timp ce mișcați scula electrică sau conectarea sculei electrice la sursa de alimentare cu comutatorul deja apăsat poate duce la un accident.

d) Scoateți toate uneltele sau cheile de reglare din scula electrică înainte de a o porni. O unealtă sau o cheie lăsată într-o parte rotativă a sculei poate provoca răni.

e) Evitați postura nefirească. Aveți grijă să mențineți o postură stabilă și să vă păstrați echilibrul în orice moment. Acest lucru vă va permite să controlați mai bine scula electrică în cazul unor situații neprevăzute.

f) Purtați îmbrăcăminte adecvată. Nu purtați haine largi sau bijuterii. Țineți părul, hainele și mănușile departe de părțile mobile ale aparatului. Părțile mobile ale aparatului pot prinde hainele largi, încrețite, bijuteriile sau părul lung.

g) Dacă este posibil să conectați un aspirator de praf și un recipient de praf, asigurați-vă că acestea sunt conectate și utilizate corect. Utilizarea aspiratorului de praf poate reduce pericolele legate de praf.

UTILIZAREA ȘI FUNCȚIONAREA SCULEI ELECTRICE

a) Nu supraîncărcați utilajul. Utilizați întotdeauna scula electrică în intervalul de utilizare specificat. Cu uneltele electrice potrivite lucrați mai bine și mai sigur în intervalul de putere specificat.

b) Nu utilizați o unealtă electrică cu un întrerupător defect. O unealtă electrică care nu poate fi pornită sau oprită reprezintă un pericol și trebuie dusă imediat la reparat.

c) Deconectați ștecherul de la priză și/sau scoateți acumulatorul înainte de a efectua ajustări la unitate, de a schimba accesoriile sau de a depozita unitatea. Acest lucru va preveni pornirea accidentală a uneltei electrice.

d) Țineți uneltele electrice neutilizate departe de îndemâna copiilor. Nu permiteți ca echipamentul să fie utilizat de persoane care nu știu cum să îl manevreze sau care nu au citit aceste instrucțiuni. Uneltele electrice aflate în mâinile unor persoane neautorizate prezintă un mare pericol.

e) Uneltele electrice necesită îngrijire atentă. Verificați dacă piesele mobile funcționează corect și nu se blochează, dacă nicio componentă nu este ruptă sau deteriorată în așa măsură încât scula electrică să nu poată funcționa corect. Reparați piesele deteriorate înainte de a utiliza utilajul. Cauza multor accidente cu scule electrice este întreținerea necorespunzătoare.

f) Păstrați uneltele de tăiere ascuțite și curate. Unelte de tăiere bine întreținute și ascuțite. Lamele se blochează mai rar și permit o manevrare mai bună.

g) Utilizați scula electrică, accesoriile, uneltele de lucru etc. în conformitate cu aceste instrucțiuni. Luați în considerare condițiile de lucru și activitatea desfășurată. Utilizarea uneltelor electrice în alte scopuri decât cele prevăzute poate conduce la situații periculoase.

SERVICE

a) Reparați scula electrică numai de către un specialist calificat și folosiți numai piese de schimb originale. Acest lucru va asigura utilizarea în siguranță a uneltei electrice.

b) Întotdeauna înlocuiți fișa sau cablul de conectare de către producătorul uneltei electrice sau de către departamentul său de service. Acest lucru va asigura utilizarea în siguranță a uneltei electrice.

INSTRUCȚIUNI DE SIGURANȚĂ PENTRU TOATE APLICAȚIILE

Sfaturi comune de siguranță pentru șlefuirea și șlefuirea cu șmirghel:

- a) Această unealtă electrică poate fi utilizată ca șlefuitor și șlefuitor de șmirghel. Respectați toate instrucțiunile de siguranță, instrucțiunile, desenele și datele primite împreună cu utilajul. Nerespectarea următoarelor instrucțiuni poate duce la șocuri electrice, incendii și/sau vătămări grave.
- b) Această unealtă electrică nu este potrivită pentru perierea cu sârmă, lustruire și tăiere abrazivă. Aplicațiile pentru care scula electrică nu este proiectată pot cauza pericole și răni.
- c) Nu utilizați niciun accesoriu care nu a fost proiectat special pentru acest aparat și care nu este recomandat de producător. Simplul fapt că un anumit instrument poate fi montat pe o mașină nu garantează utilizarea sa în siguranță.
- d) Viteza permisă a utilajului trebuie să corespundă cel puțin vitezei maxime indicate pe utilaj. Un accesoriu care se rotește la o viteză mai mare decât cea permisă se poate rupe în bucăți și poate fi aruncat în aer.
- e) Diametrul exterior și grosimea uneltei de lucru trebuie să corespundă cu datele uneltei electrice. Uneltele de lucru cu dimensiuni incorecte le împiedică să fie ecranate sau inspectate corespunzător.
- f) Uneltele cu inserție filetată trebuie să se potrivească exact în filetul arborelui de rectificat. Pentru uneltele care sunt montate pe flanșă, diametrul alezajului uneltei de lucru trebuie să corespundă diametrului de montare pe flanșă. Uneltele de lucru care nu sunt montate cu precizie pe scula electrică se vor roti neuniform, vor vibra puternic și pot cauza pierderea controlului.
- g) Nu utilizați unelte de lucru deteriorate. Înainte de fiecare utilizare, inspectați uneltele de lucru, cum ar fi discurile de șlefuit pentru delaminare și fisuri, plăcuțele de șlefuit pentru fisuri, abraziune sau uzură excesivă. Dacă o unealtă electrică sau o unealtă de lucru cade, verificați dacă nu a fost deteriorată sau utilizați o unealtă nedeteriorată. După ce scula electrică a fost verificată și montată, utilizatorul și persoanele din apropiere trebuie să stea în afara planului sculei electrice în rotație. Apoi, scula trebuie să funcționeze la viteză maximă timp de un minut. Uneltele deteriorate se rup de obicei în timpul testării.
- h) Utilizați echipament de protecție individuală. Purtați o mască facială completă, ochelari de protecție sau ochelari de protecție, după cum este necesar. Dacă este necesar, purtați o mască de praf, protecție pentru urechi, mănuși de protecție sau un șorț special pentru a vă proteja împotriva așchiilor și particulelor fine de material. Protejați-vă ochii de corpurile străine în suspensie care pot fi aruncate în aer în timpul diferitelor lucrări. Purtați o mască împotriva prafului sau un aparat de respirat atunci când efectuați lucrări care generează praf. Expunerea prelungită la niveluri ridicate de zgomot poate provoca leziuni ale auzului.
- i) Asigurați-vă că alte persoane se află la o distanță sigură de zona de lucru a sculei electrice. Oricine intră în zona de lucru a mașinii trebuie să poarte echipament individual de protecție. Așchiile pieselor de lucru sau uneltele de lucru rupte pot fi aruncate în aer și pot provoca răni chiar și în afara zonei de lucru imediate.

j) Țineți întotdeauna scula electrică de mânerele izolate atunci când lucrați unde puteți întâlni cabluri electrice ascunse sau propriul cablu de alimentare. Contactul cu un fir conductor poate provoca, de asemenea, apariția tensiunii în părțile metalice ale uneltei și poate provoca un șoc electric.

k) Țineți cablul de alimentare departe de uneltele rotative. Dacă pierdeți controlul uneltei, aceasta poate tăia cablul de alimentare sau îl poate trage înăuntru. Mâna sau brațul dumneavoastră pot intra apoi în contact cu unealta rotativă.

l) Nu lăsați niciodată scula electrică jos înainte ca scula de lucru rotativă să se fi oprit complet. O unealtă de prelucrare rotativă poate intra în contact cu suprafața pe care a fost așezată și vă poate face să pierdeți controlul uneltei electrice.

m) Nu transportați o unealtă electrică în funcțiune. O unealtă de lucru rotativă vă poate prinde hainele și vă poate provoca leziuni.

n) Curățați regulat fantele de ventilație ale uneltei electrice. Suflanta motorului atrage praful în iar acumulările mari de praf metalic pot cauza pericole electrice.

o) Nu utilizați niciodată scula electrică în apropierea materialelor inflamabile. Scânteile pot aprinde aceste materiale.

p) Nu utilizați niciodată instrumente de lucru care necesită răcire cu lichid. Utilizarea apei sau a altor pot duce la șocuri electrice.

REFLECTAREA INSTRUMENTULUI ȘI A SFATURILOR DE SIGURANȚĂ RELEVANTE

Un recul este o reacție bruscă cauzată de agățarea sau blocarea unei unelte de lucru rotative, de exemplu un disc de șlefuit, un tampon de șlefuit, o perie de sârmă etc. Prinderea sau blocarea provoacă oprirea bruscă a sculei rotative. Ca urmare, scula electrică este ejectată necontrolat în direcția opusă sensului de rotație. Dacă, de exemplu, discul de șlefuire se blochează sau se blochează în piesa de prelucrat, marginea discului de șlefuire, care este încastrată în piesa de prelucrat, se poate bloca în piesa de prelucrat și astfel să rupă discul sau să provoace un recul. Discul de șlefuire va fi apoi ejectat spre sau departe de utilizator, în funcție de direcția de rotație a discului în punctul de blocare. Discurile de șlefuit se pot rupe, de asemenea, în această situație. Lovitura de recul este rezultatul utilizării inadecvate sau incorecte a sculei electrice. Acesta poate fi prevenit prin luarea măsurilor de siguranță adecvate descrise mai jos.

a) Țineți ferm scula electrică cu ambele mâini, cu corpul și brațele în poziția de a absorbi forța de revenire. Utilizați întotdeauna un mâner auxiliar, dacă este montat, pentru a avea cât mai mult control posibil asupra forțelor de recul sau a momentelor de inversare ale uneltei în timpul pornirii. Utilizatorul poate controla forțele de revenire și de inversare ale uneltei prin luarea măsurilor de precauție adecvate.

b) Nu apropiați niciodată mâna de uneltele de prelucrare rotative. Dacă unealta de prelucrare ricoșează, aceasta poate trece peste mâna dvs. și vă poate provoca răni.

c) Evitați să vă poziționați în locul în care se va afla scula electrică în cazul unui recul. Lovitura de recul face ca scula electrică să fie aruncată în direcția opusă direcției de mișcare a discului de șlefuire în punctul de blocaj.

d) Lucrați cu atenție deosebită în zonele cu colțuri, muchii ascuțite etc. Evitați ricoșarea sau blocarea uneltelor de prelucrare în piesele de prelucrat. Un instrument de lucru rotativ tinde să se blocheze în colțuri, pe muchii ascuțite sau atunci când ricoșează. Acest lucru duce la pierderea controlului sau la recul.

e) Nu utilizați discuri cu lanț sau cu roți dințate. Astfel de instrumente de lucru cauzează adesea recul sau pierderea controlului asupra sculei electrice.

INSTRUCȚIUNI SPECIALE DE SIGURANȚĂ PENTRU ȘLEFUIRE

a) Utilizați numai discuri abrazive care sunt aprobate pentru utilizarea cu scula electrică și cu capacul de protecție prevăzut pentru acestea. Discurile de șlefuit care nu sunt proiectate pentru utilizarea cu scula electrică nu pot fi protejate corespunzător și nu sunt sigure.

b) Discurile de șlefuit îndoite trebuie montate astfel încât suprafața lor de șlefuit să nu depășească planul marginii capacului de protecție. Un disc de șlefuit montat necorespunzător care depășește marginea capacului de protecție nu poate fi protejat suficient.

c) Apărătoarea trebuie să fie bine fixată pe scula electrică și, pentru siguranță maximă, trebuie să fie poziționată astfel încât o parte cât mai mică din roata de șlefuit să fie îndreptată spre utilizator. Apărătoarea ajută la protejarea utilizatorului împotriva resturilor, a contactului accidental cu roata de șlefuit și a scânteilor care ar putea aprinde hainele.

d) Discurile de șlefuit trebuie utilizate numai pentru aplicațiile prevăzute. De exemplu: nu șlefuiți niciodată cu suprafața laterală a unui disc de tăiere. Discurile de tăiere sunt concepute pentru a tăia materialul cu marginea discului. Forțele exercitate pe suprafețele laterale ale discului de șlefuit pot provoca ruperea discului.

e) Utilizați întotdeauna numai flanșe de prindere nedeteriorate, cu dimensiunea și forma corecte pentru discul de șlefuire selectat. Flanșele corecte oferă discului de șlefuit suportul corect și reduc astfel riscul de rupere a discului. Flanșele pentru discurile de tăiere pot fi diferite de flanșele pentru alte tipuri de discuri de rectificat.

f) Nu utilizați discuri de șlefuire uzate de la unelte electrice mai mari. Discurile de șlefuit de la uneltele electrice mai mari nu sunt proiectate pentru vitezele mai mari ale uneltelor electrice mai mici și se pot rupe.

INSTRUCȚIUNI SUPLIMENTARE DE SIGURANȚĂ PENTRU ȘLEFUIREA CU HÂRTIE

ABRAZIVĂ

a) Nu utilizați foi prea mari de șmirghel, respectați specificațiile producătorului pentru dimensiunea foilor de hârtie. Foile de hârtie de șlefuit care depășesc marginea plăcuței de șlefuit pot cauza răniri și blocaje, ruperea foii sau ricoșarea mașinii.

INSTRUCȚIUNI DE SIGURANȚĂ SUPLIMENTARE



AVERTISMENT! Purtați întotdeauna ochelari de protecție.



AVERTISMENT! Purtați întotdeauna o mască împotriva prafului.

Utilizați detectoare adecvate pentru a localiza cablurile electrice ascunse sau c o n s u l t a ț i compania locală de utilități. Contactul cu cablurile electrice poate

provoacă incendii și șocuri electrice. Deteriorarea unei conducte de gaz poate duce la o explozie. Perforarea unei conducte de apă provoacă daune materiale sau poate duce la șocuri electrice.

Deblocați comutatorul de pornire/oprire și puneți-l în poziția oprit în cazul unei întreruperi a alimentării cu energie electrică, de exemplu, din cauza unei pene de curent sau a deconectării de la priza de rețea. Acest lucru previne o repornire necontrolată.

Utilizați unealta electrică numai pentru șlefuirea uscată. Intrarea apei în interiorul uneltei electrice crește riscul de șoc electric.

Conduceți scula electrică pe piesa de lucru în timp ce aceasta este deja pornită și opriți-o numai după ce a fost ridicată de pe piesa de lucru. Unealta electrică se poate mișca brusc.

Aveți grijă ca scânteele generate în timpul lucrului să nu reprezinte un pericol pentru nimeni. Îndepărtați toate materialele inflamabile din vecinătate. Scânteele apar la șlefuirea metalului.

Nu utilizați unelte de șlefuit uzate, prea crăpate sau prost astupate. Uneltele de șlefuit deteriorate se pot rupe, pot fi aruncate în aer și pot răni pe cineva.

Nu utilizați discuri de tăiere sau de șlefuire sau perii de vase. Unealta electrică nu trebuie adecvată pentru utilizarea acestor unelte de lucru. Pericol de rănire!

Atunci când lucrați cu scula electrică, utilizați întotdeauna furtunul de aspirare furnizat și un sistem adecvat de aspirare a prafului. Utilizarea sistemului de aspirare a prafului poate reduce pericolele legate de praf.

Atenție: Risc de incendiu! Evitați supraîncălzirea materialului de măcinat și a polizorului. Goliți întotdeauna recipientul pentru praf înainte de pauzele de funcționare. Praful de șlefuire din sacul de praf, microfiltrul, sacul de hârtie (sau din sacul filtrant sau filtrul aspiratorului), poate arde spontan în condiții nefavorabile, cum ar fi scânteierea în timpul șlefuirii. Un pericol deosebit apare în cazul în care praful de șlefuire este amestecat cu reziduuri de lac sau alte substanțe chimice, iar suprafața de șlefuire este fierbinte din cauza șlefuirii prelungite.

Țineți ferm scula electrică cu ambele mâini în timpul lucrului și asigurați-vă o poziție stabilă. Acționați scula electrică mai sigur cu ambele mâini.

Purtați protecție pentru urechi, ochelari de protecție, o mască de praf și, eventual, mănuși. Ca mască de praf, utilizați cel puțin o jumătate de mască de filtrare a particulelor din clasa FFP 2.

Pentru prelucrarea pietrei trebuie utilizată aspirarea prafului. Aspiratorul trebuie să fie aprobat pentru aspirarea prafului de piatră. Utilizarea acestui echipament reduce pericolele cauzate de praf.

Nu atingeți uneltele de lucru până când acestea nu s-au răcit. Atunci când lucrați, lucrați uneltele foarte tare se încălzesc.

Purtați mănuși de protecție atunci când schimbați uneltele de lucru. Uneltele de lucru se încălzesc în timpul utilizare pe termen lung.

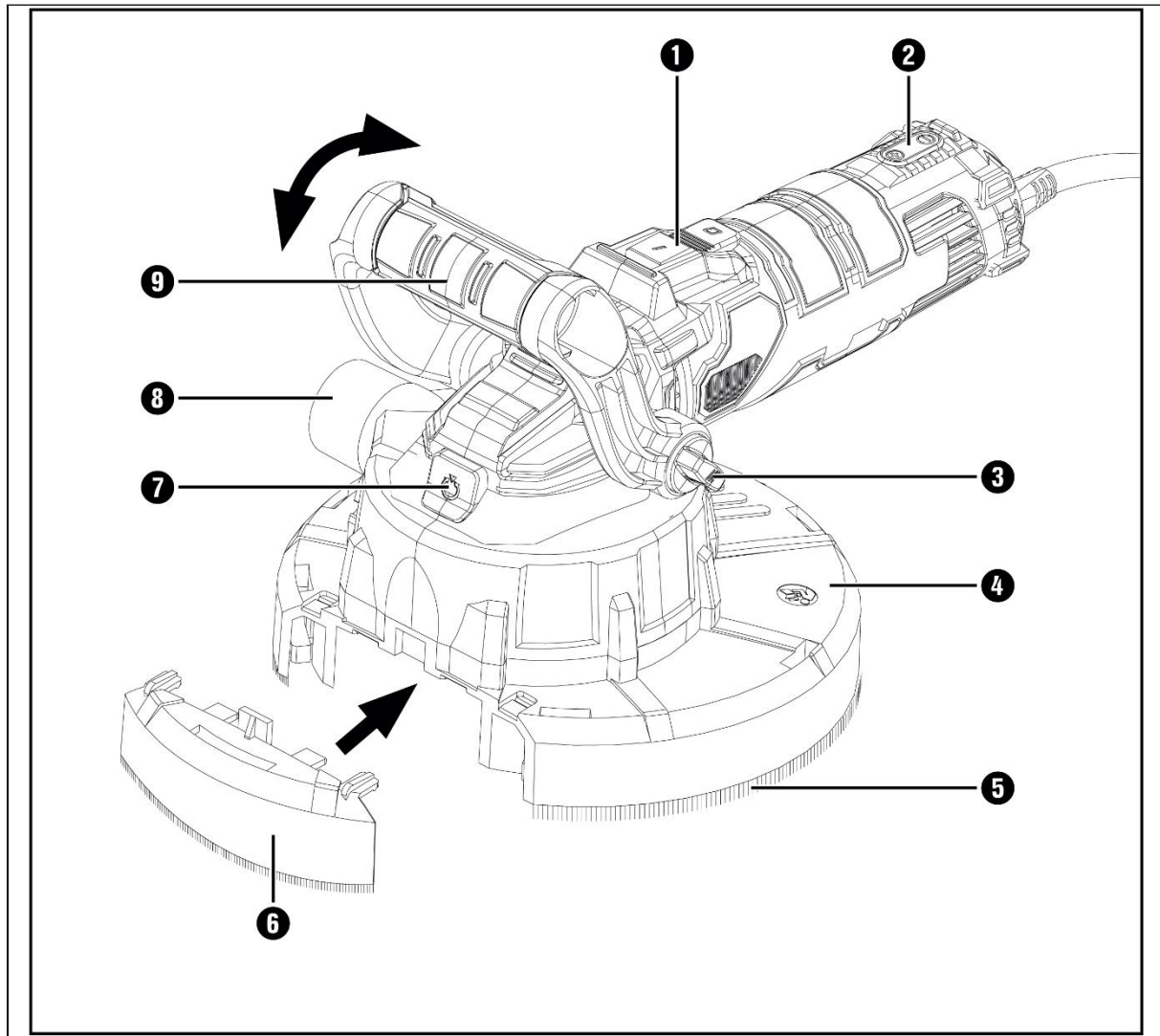
Nu tratați materiale care eliberează substanțe periculoase pentru sănătate, de ex. Praf de lemn de fag sau stejar, praf de rocă sau azbest. Aceste substanțe sunt considerate a fi cancerigene.

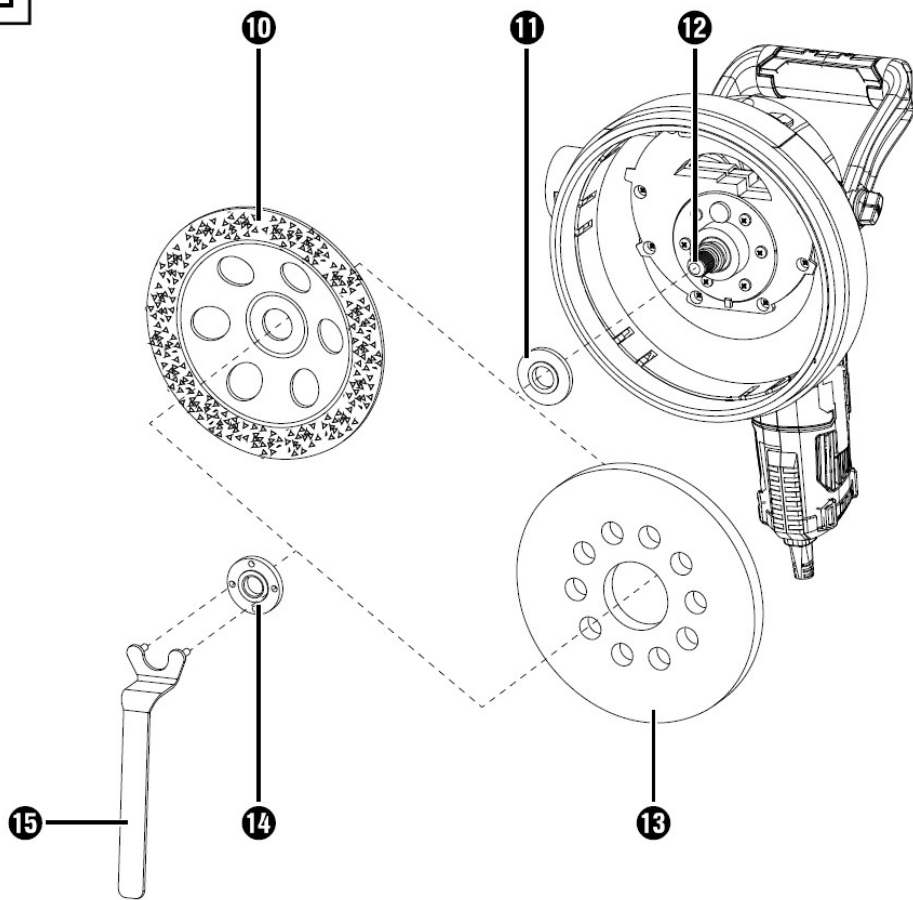
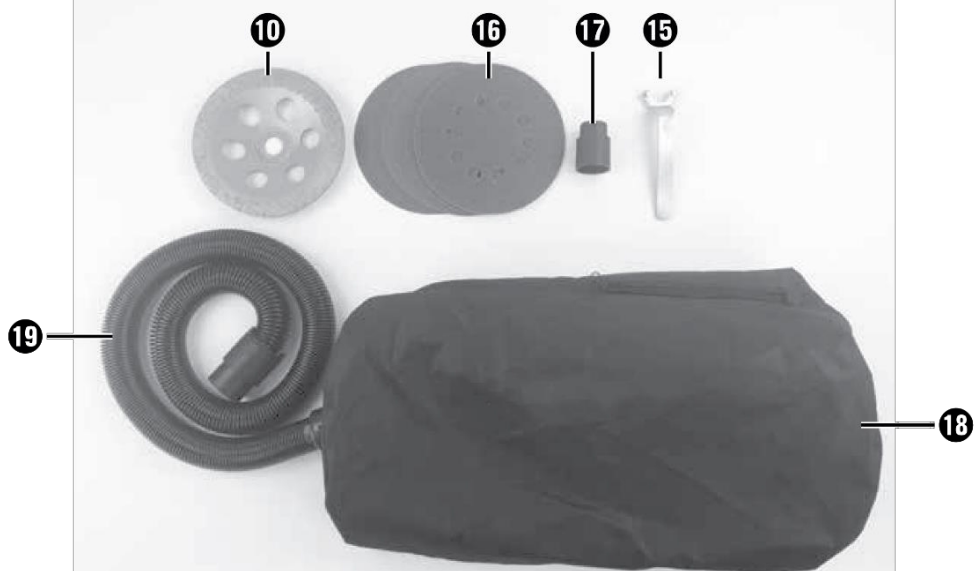
Familiarizați-vă cu normele/regulamentele actuale privind manipularea prafului periculoase pentru sănătate în țara dumneavoastră.

Nu atingeți niciodată o unealtă de șlefuit în funcțiune. Există pericolul de rănire.

Dacă este necesar, trebuie utilizată o scelă pentru efectuarea lucrărilor. Atunci când lucrați pe o scară, nu trebuie să luați postură stabilă.

DESCRIEREA DISPOZITIVULUI



A**B**

Lp. Nume și prenume

1. Comutator pornit/oprit

Lp. Nume și prenume

11. Flanșă de strângere

2.	*Butoane pentru regula vitezelor rotativ pentru a	12.	Ax de rectificat
3.	Șuruburi fluture pentru reglare mâner suplimentar	13.	Tampon de șlefuire
4.	Hota de protecție și extracție	14.	Piuliță de fixare
5.	Perie ghirlandă	15.	Cheie pentru furcă
6.	Segmentul scutului	16.	Șmirghel
7.	Buton de blocare a fusului	17.	Adaptor (pentru extragerea prafului)
8.	Spigot de extracție	18.	Sac de praf
9.	Mâner suplimentar	19.	Furtun de extracție
10.	Disc cu coroană din aliaj dur		

**(În funcție de anul de fabricație, butonul sau butoanele de control al vitezei)*

INSTALAREA ȘI FUNCȚIONAREA DISPOZITIVULUI

ÎNAINTE DE PORNIRE



AVERTISMENT! PERICOL DE RĂNIRE. Înainte de scoateți fișa de alimentare din priză!

Înainte de orice intervenție asupra aparatului,



ATENȚIE! Purtați mănuși de protecție atunci când schimbați uneltele. Există riscul de rănire dacă atingeți uneltele de lucru.

- În funcție de materialul care urmează să fie prelucrat și de rata de îndepărtare a suprafeței dorită, sunt disponibile diferite unelte de lucru.

SFAT. Nu lăsați mașina jos fără o unealtă de lucru montată (tampon de șlefuit, disc cu jantă din aliaj dur etc.). În acest fel, bagheta periei se poate îndoi și deteriora.

ÎNLOCUIREA FOILOR ABRAZIVE

Suprafața tamponului de șlefuire (13) este alcătuită din țesătură Velcro, astfel încât foile de șlefuire (16) pot fi fixate rapid și ușor cu Velcro.

- Îndepărtați murdăria și praful de pe tampon înainte de a monta o nouă foaie abrazivă (16) șlefuire (13), de exemplu cu o perie.
- Montați foaia de șlefuit (16) la același nivel cu marginea plăcuței de șlefuit (13), apoi așezați foaia de șlefuit (16) pe plăcuța de șlefuit (13) și apăsați-o ferm. Respectați compatibilitatea găurilor de extracție din foaia de șlefuit (16) și de pe tamponul de șlefuit (13).
- Pentru a scoate foaia de șlefuit (16), ridicați-o într-o parte și scoateți-o din tamponul de șlefuit (13).

MONTAREA/ÎNLOCUIREA UNUI INSTRUMENT DE LUCRU

(Fig. A)



ATENȚIE! Apăsați butonul de blocare a fusului (7) numai atunci când fusul de rectificat (12) este staționară. În caz contrar, dispozitivul poate fi deteriorat.

Respectați reglementările specifice țării pentru prelucrarea materialelor individuale.

- Conectați partea de intrare a furtunului de extracție (19) la orificiul de extracție (8).
- Conectați acum partea de ieșire a furtunului de extracție (19) la sacul de praf (18). Conectați partea de ieșire a furtunului de extracție (19) la orificiul de extracție al sacului de praf (18) până când cele două butoane ale furtunului de extracție (19) se prind.
- Pentru a scoate furtunul de extracție (19), apăsați mai întâi butoanele de pe părțile laterale ale furtunului de extracție (19) și apoi scoateți furtunul de extracție (19) din orificiul de extracție (8).

MONTAREA UNUI ADAPTOR EXTERN DE EXTRACȚIE

- Dacă este necesar, montați adaptorul de extragere a prafului (17) la orificiul de extragere (8).
- Conectați un extractor de praf aprobat.

SFAT. Atunci când lucrați cu lemn sau materiale care produc praf dăunător, conectați unitatea la un aspirator adecvat, testat.

CONFIGURAREA UNUI MÂNER SUPPLEMENTAR

Înclinarea mânerului suplimentar (9) poate fi reglată pentru a obține o poziție de lucru mai favorabilă pentru mâna de ghidare în aplicații individuale (de exemplu, șlefuirea marginilor apropiate).

- Slăbiți cele două șuruburi cu deget mare (3) și înclinați mânerul suplimentar (9) în poziția dorită De lucru.
- Strângeți din nou șuruburile cu degetul mare (3).

ORIENTĂRI DE LUCRU

AVERTISMENT! PERICOL DE RĂNIRE. Scoateți ștecherul din priză înainte de a efectua orice intervenție asupra aparatului! Așteptați până când aparatul se oprește complet înainte de a-l lăsa jos.

Performanțele de șlefuire și calitatea suprafeței depind de selectarea corectă a uneltei de șlefuire, de alegerea treptei de viteză și de presiunea de contact pe suprafață. Numai uneltele de șlefuit impecabile asigură performanțe bune de șlefuire și protejează mașina.

MĂCINARE

- Țineți ferm aparatul cu ambele mâini în timpul funcționării și asigurați-vă o poziție stabilă. Conduceți aparatul mai sigur cu ambele mâini.
- Conectați sistemul de extracție (extracție proprie sau externă).
- **Extracție externă:**

Dacă este posibil, lucrați cu o oprire de la distanță sau cu pornirea/oprirea automată a aspiratorului. Aspiratorul pornește automat și se oprește din nou după un anumit timp pentru a îndepărta praful rămas din furtunul de aspirare.

- Porniți aparatul, așezați întreaga suprafață de șlefuire pe piesa de prelucrat și deplasați pe piesa de prelucrat cu o presiune moderată.
- Acordați atenție asigurării unei presiuni uniforme pentru a crește durata de viață a sculei De lucru.

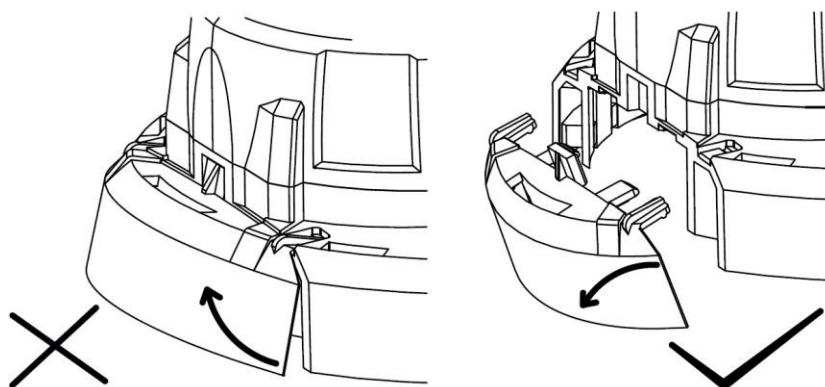
- Presiunea excesivă nu duce la creșterea performanței de șlefuire, ci la creșterea uzurii mașinii și a sculei de lucru.
- Ridicați unitatea de la suprafață.
- **Cu extracție internă:**

Lăsați scula electrică în funcțiune timp de câteva secunde pentru a îndepărta praful rămas din furtunul de extracție (19).

ȘLEFUIREA APROAPE DE MARGINI

Pentru a putea șlefui aproape de margine, se poate îndepărta un segment (6) din apărătoarea de protecție și extracție (4). Acest lucru aduce instrumentul de lucru utilizat mai aproape de marginile podelei, pereților și tavanului, precum și de instalațiile existente, cum ar fi țevile, iar suprafețele adiacente pot fi prelucrate cu precizie. Așteptați-vă la generarea de praf în timpul acestei lucrări, deoarece capota de protecție și extracție (4) nu mai este închisă.

- Trageți segmentul de protecție (6) spre înainte de capacul de protecție și de ancorare (4).



- Lucrați suprafața aproape de margine.
- Glisați segmentul capacului (6) înapoi în capacul de extracție (4) până când se fixează în poziția corectă loc.

SERVICE



Direcția de rotație a sculei!

Pornirea

- Pentru a porni aparatul, împingeți comutatorul on/off (1) în față. Pentru a bloca întrerupătorul de pornire/oprire (1), apăsați întrerupătorul de pornire/oprire (1) în jos până când se blochează în poziție.

Deconectarea

- Pentru a opri aparatul, eliberați comutatorul de pornire/oprire (1). Dacă acesta este blocat, apăsați scurt comutatorul de pornire/oprire (1) din partea din spate și apoi eliberați-l.

Controlul vitezei

Înainte de a începe lucrul, setați viteza în funcție de aplicație. Utilizați o viteză mică pentru șlefuirea grosieră, dar măriți-o pentru lucrări fine.

- Setați viteza prin apăsarea butoanelor (2).
- Apăsați butonul (2) + pentru a crește viteza.
- Apăsați butonul (2) - pentru a reduce viteza.

SFAT. Unealta de lucru continuă să se rotească atunci când este oprită. Așteptați până când unealta de lucru se oprește complet înainte de a lăsa mașina jos.

ÎNTREȚINERE ȘI CURĂȚARE

Polizorul nu necesită lubrifiere suplimentară, trebuie păstrat curat și depozitat într-un loc uscat, acest lucru va preveni eventualele defecțiuni și va prelungi durata de viață a mașinii.



ATENȚIE! Deconectați unitatea de la rețea înainte de curățare.

Nu reparați singuri sistemele electrice, aceste reparații pot fi efectuate numai de către personal calificat. Recomandăm curățarea după fiecare utilizare.

Păstrați curate orificiile de ventilație ale polizorului. Curățați echipamentul cu cârpe curate și aer comprimat de joasă presiune.

Curățarea regulată trebuie efectuată cu o cârpă moale folosind săpun blând. Spălarea cu solvenți sau detergenți puternici poate deteriora piesele din plastic. De asemenea, este important să vă asigurați că apa nu pătrunde în interiorul polizorului.

Perii de carbon.

Dacă există scântei excesive, personalul calificat trebuie să verifice starea perilor.

Dispozitivul trebuie depozitat și transportat într-o cutie (fabricată în fabrică sau similară)

A se păstra într-un loc sigur și uscat, departe de copii.

GOLIREA SACULUI DE PRAF

Goliți sacul de praf (18) la timp pentru a asigura o extracție optimă a prafului.

- Deschideți fermoarul sacului de praf (18).
- Scuturați sacul de praf (18) peste containerul de deșeuri corespunzător.

CELE MAI FRECVENTE DEFECTE

Defect	Motivul	Soluție
Dispozitivul nu pornește	Ștecherul este slăbit	Conexiunea la rețele
	Înterupătorul este rupt	Contactați serviciul din scopul schimbului
Mașina face zgomote ciudate, motorul nu funcționează sau funcționează foarte încet	Înterupătorul este rupt	Contactați serviciul din scopul schimbului
	Dispozitivul este blocat	Verificați dispozitivul
	Motorul a fost supraîncălzit	Lăsați unitatea să se răcească și lucrați reducerea sarcinii
Motorul este fierbinte	Substanțe străine au pătruns în motor	Curățați dispozitivul

	Nu este necesară lubrifierea sau ungerea poluat	Lubrificați dispozitivul
	Presiunea este prea mare	Reducerea presiunii în timpul funcționării
Scântei frecvente sau puternice pe comutator	Scurtcircuit pe armătură	Înlocuiți armătura
	Periile sunt uzate sau blocate	Verificați periile
	Lucru inegal comutator	Suprafețe curate și rectificate comutator

Toate reparațiile sau înlocuirile componentelor electrice trebuie să fie efectuate de personal de service calificat.

GARANȚIE

În timpul perioadei de garanție, cumpărătorul are dreptul la reparații gratuite din cauza defectelor de fabricație.

Garanția este recunoscută numai dacă produsul este livrat la punctul de vânzare într-o stare completă în stare dezasamblată, împreună cu dovada achiziției și un card de garanție completat corespunzător.

EXCLUDERI DIN GARANȚIA PRODUCĂTORULUI

Acestea apar atunci când dispozitivul prezintă deteriorări ca urmare a uzurii naturale sau a manipulării necorespunzătoare (de exemplu, supraîncărcarea, exercitarea unei presiuni prea mari - în special fisuri sau fracturi în părțile din plastic și alte deteriorări mecanice și defecte care rezultă din astfel de deteriorări).

Precum și în cazuri precum următoarele:

- Încercările de reparații arbitrare vor fi găsite.
- Aparatul a fost supus unor modificări sau reparații de către persoane neautorizate în timpul perioadei de garanție.
- Instrumentul a fost utilizat în industrie sau artizanat (instrumentul a fost produs pentru bricolaj și nu este destinat activităților comerciale).

Garanția nu acoperă componentele sculei care se pot defecta din cauza uzurii naturale sau a suprasolicitării (de exemplu, mixere, role, mânere și cleme, cabluri, componente ale carcasei și orice componente de mascare).

SERVICE

Reparațiile la uneltele electrice trebuie efectuate numai de personal calificat, folosind piese de schimb originale. În acest fel, este asigurată siguranța în utilizarea uneltei.

Adresa:

Servicii RED TECHNIC și POWERMAT
Strada Obrońców Poczty Gdańskiej 97
42-400 Zawiercie
Tel. 32 670 39 68, interior 4

ELIMINAREA ECHIPAMENTELOR UZATE



La sfârșitul duratei sale de viață, acest produs nu trebuie eliminat prin intermediul deșeurilor municipale normale, ci trebuie dus la un centru de colectare și reciclare a echipamentelor electrice și electronice. Acest lucru este indicat prin simbolul de pe produs, manualul de utilizare sau ambalaj. Prin reutilizarea, refolosirea materialelor sau alte forme de utilizare a echipamentelor uzate, aduceți o contribuție importantă la protecția mediului.

Numai pentru statele membre ale UE:

În conformitate cu Directiva europeană 2012/19/UE, uneltele electrice inutilizabile și, în conformitate cu Directiva europeană 2006/66/CE, bateriile/bateriile deteriorate sau uzate trebuie colectate separat și aduse la reciclare compatibilă cu mediul.

Producătorul este activ sub numărul de înregistrare BDO: 000063719.

Fiecare magazin este obligat să accepte gratuit echipamentul vechi dacă cumpărați de la el un echipament nou de același tip și cu aceeași funcție. Puteți lăsa echipamentul vechi la magazinul de unde ați cumpărat echipamentul nou.

Magazinele cu o suprafață de vânzare pentru echipamente de uz casnic de min. 2400 m², sunt obligate să accepte gratuit, în această unitate sau în imediata sa vecinătate, echipamente de uz casnic uzate, niciuna dintre dimensiunile exterioare ale cărora nu depășește 25 cm, fără a fi obligate să cumpere echipamente de uz casnic noi. Este posibil să se lase echipamente uzate de mici dimensiuni într-o piață mare, fără a fi necesară achiziționarea de echipamente noi.

Distribuitorul, atunci când furnizează cumpărătorului echipamente destinate uzului casnic, este obligat să preia gratuit echipamentele casnice uzate **la locul de livrare a acestor echipamente**, cu condiția ca echipamentele uzate să fie de același tip și să fi îndeplinit aceleași funcții ca echipamentele furnizate. În cazul în care plasați o comandă prin intermediul site-ului oficial al producătorului, trebuie doar să ne informați prin introducerea comentariilor dumneavoastră în câmpul "Comentarii" al comenzii. **Acesta este modul în care puteți returna deșeurile de echipamente electrice și electronice la locul de livrare.**

Alternativ, dispozitivul vechi poate fi dus la un punct de colectare.

Pentru mai multe informații privind punctele de eliminare, vă rugăm să vizitați site-ul web:

<https://sklep.powermat.pl/webpage/pl/recycling.html>

DATELE PRODUCĂTORULUI

P.H. Powermat T.M.K. Bijak Sp. Jawna

Ul. Obrońców Poczty Gdańskiej 97

42-400 Zawiercie

<https://www.powermat.pl>

DECLARAȚIE DE CONFORMITATE