

MANUAL DE INSTRUCȚIUNI



**POWERMAT**

THE ART OF TOOLS TECHNOLOGY



Foarfece cu braț electric

**PM-NEW-900S-T**




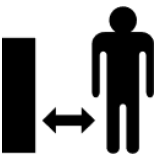








**CE**

INSTRUCȚIUNI ORIGINALE

## Tabel de conținut

SIMBOLURI DE AVERTIZARE / INFORMARE .....	3
APLICAREA DISPOZITIVULUI .....	4
SPECIFICAȚII TEHNICE .....	4
DESCRIEREA DISPOZITIVULUI .....	5
Descrierea elementelor .....	5
SECURITATE .....	6
CONSIDERAȚII GENERALE .....	6
Referitor la emisiile de vibrații .....	6
Referitor la nivelurile de zgomot .....	6
Cu privire la siguranța electrică .....	7
Cu privire la poziție .....	7
Cu privire la siguranța personală .....	7
Cu privire la manipularea corectă .....	8
Sfaturi de siguranță pentru lucrul cu trimmere de gard viu .....	9
Alte riscuri .....	10
INSTALAREA DISPOZITIVULUI .....	11
Etapă preliminară (Fig. 1) .....	11
Asamblare (figurile 2 și 3) .....	11
UTILIZAREA DISPOZITIVULUI .....	11
Întoarcerea capului (Fig. 4) .....	12
Reglarea bastonului telescopic (Fig. 5) .....	12
Conectarea cablului prelungitor (Fig. 6) .....	13
Pornirea/oprirea (Fig. 6) .....	13
Fixarea curelei de umăr (Fig. 7) .....	13
Note privind funcționarea .....	14
TEHNICI DE TĂIERE .....	14
Tunderea gardului viu .....	14
Îngrijirea gardurilor vii cu creștere liberă .....	14
Perioade de tăiere .....	14
Poziții de tăiere .....	15
ÎNTREȚINERE ȘI REVIZIE .....	16
Servicii .....	16
Depozitare .....	16
GARANȚIE .....	17
Excluderi din garanția producătorului .....	17
ELIMINAREA ECHIPAMENTELOR UZATE .....	17
DATELE PRODUCĂTORULUI .....	17
DIAGRAMA DE VIZUALIZARE A SCHEMEI .....	18
DECLARAȚIE DE CONFORMITATE .....	19

## SIMBOLURI DE AVERTIZARE / INFORMARE

	<p><b>NOTĂ:</b> Înainte de a utiliza aparatul, citiți cu atenție instrucțiunile de utilizare și recomandările de siguranță. Păstrați manualul.</p>		
	<p><b>ATENȚIE:</b> Nu expuneți la ploaie sau alte precipitații.</p>		<p><b>ATENȚIE:</b> Dacă cablul se încurcă sau se deteriorează, scoateți ștecherul din priza de rețea.</p>
	<p><b>NOTĂ:</b> Păstrați o distanță de siguranță față de trecători în timpul lucrului.</p>		<p><b>OBSERVAȚII:</b> Vă rugăm folosiți ochelari de protecție.</p>
	<p><b>NOTĂ:</b> Pentru articolele aruncate în timpul funcționării.</p>		<p><b>OBSERVAȚII:</b> Vă rugăm folosiți ochelari de protecție.</p>
	<p><b>NOTĂ:</b> Lamele resping resturile în timpul mișcării.</p>		<p><b>OBSERVAȚII:</b> Vă rugăm folosiți mănuși de protecție.</p>
	<p><b>ATENȚIE:</b> Când lucrați, păstrați o distanță de min. 15 m de trecători.</p>		<p>Clasa de protecție II</p>
		<p><b>NOTĂ:</b> Atunci când lucrați, asigurați-vă că nu există persoane pe o rază de 360 de grade.</p>	

## APLICAREA DISPOZITIVULUI

Trimmerul pentru gard viu este conceput exclusiv pentru tăierea arbuștilor, tufișurilor, plantelor ornamentale și gardurilor vii. Conceput pentru tăierea arbuștilor, tufișurilor, plantelor ornamentale și gardurilor vii.

Acest produs nu este destinat utilizării comerciale. Utilizatorul dispozitivului de tăiat gard viu trebuie să se asigure că echipamentul de protecție specificat în instrucțiunile de utilizare și pe etichetele de avertizare este utilizat în timpul funcționării.

Dacă se constată deteriorări, opriți lucrul și contactați un atelier specializat.

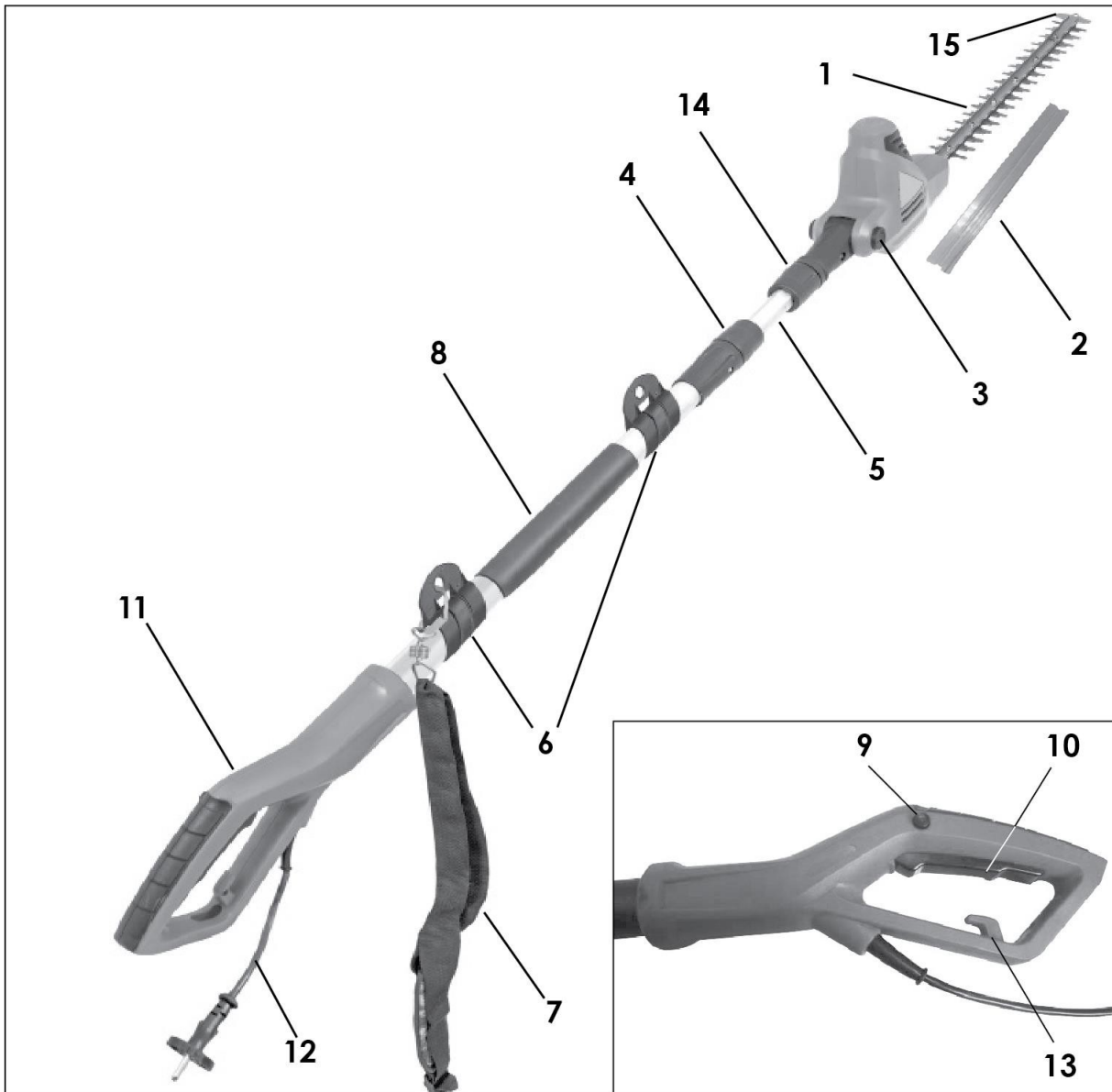
Orice utilizare care deviază de la utilizarea descrisă în aceste instrucțiuni este incompatibilă cu utilizarea prevăzută a aparatului. Daunele sau vătămările cauzate de utilizarea necorespunzătoare sau de modificări ale designului aparatului sunt responsabilitatea utilizatorului/proprietarului și nu a producătorului. Ca parte a îmbunătățirii continue a produselor sale, producătorul își rezervă posibilitatea apariției unor diferențe minore în acest manual, la care trebuie să se acorde atenție.

**Aparatul poate fi reparat și întreținut numai la un centru de service autorizat.**

## DATE TEHNICE

<b>Model</b>	<b>PM-NEW-900S-T</b>
<b>Sursă de alimentare</b>	230V ~50Hz
<b>Putere maximă</b>	900W
<b>Viteză fără sarcină</b>	1650 rpm.
<b>Mișcarea lamei (viteza de tăiere)</b>	3300 rpm.
<b>Lungimea de lucru a tăierii</b>	454mm
<b>Diametrul maxim de tăiere</b>	18mm
<b>Lungimea sculei</b>	1900-2350mm
<b>Trepte de reglare a unghiului de forfecare</b>	5 - (-30° / 0° / 30° / 60° / 90°) Interval de 120°
<b>Nivel de presiune acustică <math>L_{pA}</math></b>	89dB(A) - K=3dB(A)
<b>Nivelul de putere acustică <math>L_{WA}</math></b>	95,5dB(A) - K=3dB(A)
<b>Nivel de putere acustică declarat <math>L_{WA}</math></b>	104dB(A) - K=3dB(A)
<b>Nivel de vibrații</b>	$23,0 \text{ m/s} - K=1,5\text{m/s}^2$
<b>Clasa de protecție</b>	II
<b>Greutate netă</b>	4,1 kg

## DESCRIEREA DISPOZITIVULUI



### Descrierea elementelor

N.	NUMELE ELEMENTULUI	N.	NUMELE ELEMENTULUI
1.	Lame	2.	Acoperire pentru transport
3.	Buton de reglare (unghi) al capului de tăiere	4.	Bucșă filetată 1 (utilizată pentru reglarea lungimii tijei)
5.	Stâlp telescopic	6.	Cureaua de umăr se fixează
7.	Curea de umăr	8.	Prindere de mână cu decalaj

9.	Întreprător de blocare pornit/oprit	10.	Comutator ON/OFF
11.	Mâner	12.	Cablu de rețea cu fișă
13.	Reducerea tensiunii cablului	14.	Bucșă filetată 2 (utilizată pentru a fixa trimmerul de gard viu la stâlp)
15.	Protecție împotriva accidentelor		

## SECURITATE

Înainte de a începe lucrul, vă rugăm să citiți cu atenție instrucțiunile de utilizare pentru motocoasa pentru gard viu cu braț, denumită în continuare foarfecă. Păstrați-le pentru consultare ulterioară. Producătorul nu este răspunzător pentru daunele rezultate din nerespectarea acestor instrucțiuni.



**Păstrați o distanță minimă de 10 m față de liniile de transmisie a energiei electrice. Risc de deces și pericol de electrocutare!**

Cel mai mare pericol este reprezentat de desfășurarea următoarelor activități interzise:

- Utilizarea foarfecelor de către copii și persoane cu abilități manuale, fizice și mentale limitate.
- Utilizarea foarfecelor sub influența alcoolului, a medicamentelor sau a altor substanțe intoxicante.
- Utilizați foarfecele în alte scopuri decât cele descrise în instrucțiunile de utilizare; lucrați atunci când alte persoane, în special copii sau animale, se află în apropiere.
- Utilizarea foarfecelui de către persoane care nu sunt familiarizate cu instrucțiunile de utilizare.
- Utilizarea foarfecelor fără îmbrăcăminte de protecție adecvată pentru operator și fără mănuși pentru protejarea mâinilor.
- Utilizarea de foarfece cu apărători sau carcase deteriorate și fără dispozitive de siguranță montate corespunzător.

## OBSERVAȚII GENERALE

În ceea ce privește emisiile de vibrații

Valoarea emisiei de vibrații poate varia în timpul utilizării sculei, în funcție de activitatea desfășurată. Precauțiile pentru protecția utilizatorului ar trebui să se bazeze pe proporția de timp în care unealta este utilizată (luați în considerare întregul ciclu de lucru, inclusiv timpul în care mașina este la ralanti).

Referitor la nivelurile de zgomot

Nivelul de zgomot emis de foarfecele în angrenaj la toate vitezele este sub nivelul admisibil stipulat de reglementările poloneze și este, prin urmare, un nivel de zgomot sigur. Valoarea indicată a emisiilor de vibrații a fost măsurată conform procedurilor standardizate și poate varia în funcție de utilizarea sculei electrice. În cazuri excepționale, aceasta poate depăși valoarea declarată. Vă rugăm să rețineți că expunerea la zgomot poate cauza pierderea sau afectarea auzului.

## Cu privire la siguranța electrică

- a) Ștecherile uneltelor electrice trebuie să se potrivească în prize. Nu modificați niciodată ștecherul în niciun fel. Nu utilizați prelungitoare la uneltele electrice care au un cablu cu un conductor de protecție la pământ.
- Lipsa modificărilor la ștechere și prize reduce riscul de șoc electric.
- b) Evitați să atingeți suprafețe împământate sau scurtcircuitate, cum ar fi țevi, radiatoare, radiatoare de încălzire centrală și frigidere.
- Dacă sunt atinse piese împământate sau scurtcircuitate, riscul de electrocutare crește.
- c) Nu expuneți unealta electrică la ploaie sau în condiții de umezeală.
- Dacă apa pătrunde în unealta electrică, riscul de electrocutare crește.
- d) Nu tensionați cablurile de conectare. Nu utilizați niciodată cablul de conectare pentru a transporta, a trage scula electrică sau a scoate ștecherul din priză. Țineți cablul de conectare departe de surse de căldură, uleiuri, margini ascuțite sau piese în mișcare.
- Firele de conectare deteriorate sau încâlcite cresc riscul de șoc electric.
- e) Dacă scula electrică este utilizată în exterior, cablurile de conectare trebuie prelungite cu cabluri prelungitoare concepute pentru utilizare în exterior.
- Utilizarea unui cablu prelungitor proiectat pentru utilizare în exterior reduce riscul de șoc electric.
- f) În cazul în care utilizarea unei scule electrice într-un mediu umed este inevitabilă, dispozitivele de curent rezidual (RCD) trebuie utilizate ca protecție împotriva tensiunii de alimentare.
- Utilizarea RCD-urilor reduce riscul de șoc electric.

## În ceea ce privește poziția

- a) Locul de muncă trebuie păstrat curat. Ar trebui să se acorde atenție pentru a se asigura că este bine iluminat.
- Un iluminat insuficient sau un loc de muncă dezordonat pot provoca accidente.
- b) Nu utilizați unitatea în medii explozive sau în apropierea lichidelor, gazelor sau prafului inflamabil.
- Atunci când utilizați o unealtă electrică, sunt generate scântei care pot aprinde substanțe inflamabile.
- c) Țineți copiii și trecătorii departe de zonele în care sunt utilizate uneltele electrice.
- Distragerea atenției utilizatorului în timpul operării uneltei poate duce la pierderea controlului asupra uneltei și poate provoca răniri.

## În ceea ce privește siguranța personală

- a) Fiți prevăzător, urmăriți, lucrați și folosiți bunul simț atunci când utilizați scula electrică. Nu utilizați scula electrică atunci când sunteți obosit sau sub influența drogurilor, alcoolului sau medicamentelor.

- O clipă de neatenție în timp ce lucrați cu o unealtă electrică poate cauza vătămări corporale grave.
- b) Utilizați echipament de protecție. Purtați întotdeauna ochelari de protecție.
  - Utilizarea echipamentului de protecție, cum ar fi masca de praf, încălțăminta antiderapantă, cască sau apărătoarele de urechi, în condiții adecvate, reduce riscul de rănire.
- c) Evitați pornirea neintenționată. Asigurați-vă că întrerupătorul sculei electrice este în poziția oprit înainte de conectarea la sursa de alimentare și/sau înainte de conectarea acumulatorului și înainte de ridicarea sau mutarea sculei.
  - Transportarea uneltei electrice cu degetul pe întrerupător sau conectarea uneltei electrice la rețea cu întrerupătorul pornit poate provoca un accident.
- d) Scoateți toate cheile înainte de a porni scula electrică.
  - Lăsarea unei chei într-o parte rotativă a unei unelte electrice poate provoca vătămări corporale.
- e) Pozițiile nefirești trebuie evitate atunci când se lucrează cu mașina. Poziția ocupată de operatorul mașinii în timpul funcționării trebuie să fie stabilă și echilibrată.
  - Poziția de lucru corectă asigură un control mai bun al sculei electrice în situații neprevăzute.
- f) Îmbrăcați-vă corespunzător. Nu purtați haine largi sau bijuterii. Țineți-vă părul, hainele și mănușile departe de piesele în mișcare.
  - Hainele lejere, bijuteriile sau părul lung pot fi prinse de piesele în mișcare.
- g) Dacă echipamentul este proiectat pentru conectarea unui aspirator și a unui colector de praf externe, asigurați-vă că acestea sunt conectate și utilizate corect.
  - Utilizarea absorbantelor de praf poate reduce pericolele legate de praf.

#### În ceea ce privește manipularea corectă

- a) Nu porniți mașina dacă aceasta nu urmează să fie utilizată. Asigurați-vă că întrerupătorul de pornire/oprire nu este apăsat accidental după lucru sau la schimbarea uneltelor de lucru.
  - Pornirea accidentală a dispozitivului poate provoca un accident.
- b) Nu supraîncărcați aparatul. Dacă este necesar, utilizați un alt aparat cu o putere de ieșire mai mare. Utilizați numai aparate care nu sunt deteriorate, în special cele cu un întrerupător on/off funcțional, a cărui funcționare defectuoasă poate provoca pornirea necontrolată a aparatului.
  - Pornirea accidentală a dispozitivului poate provoca un accident.
- c) Curățați aparatul în mod regulat și verificați starea sa tehnică. Înainte de a utiliza aparatul, verificați dacă piesele mobile funcționează fără blocaje și nu sunt blocate.
  - Utilizarea de echipamente defecte poate duce la situații periculoase pentru sănătate.
- d) Dacă este necesar, inspectați aparatul, reparați piesele defecte, de preferință de la un centru de service autorizat.
  - Repararea aparatului de către dumneavoastră poate duce la situații periculoase.
- e) Deconectați unealta de la priza electrică înainte de a regla unealta, de a înlocui uneltele de lucru sau atunci când unealta nu mai este utilizată.

- Această precauție previne pornirea neintenționată a uneltei electrice.
- f) Atunci când mutați unealta electrică, principalul lucru de făcut este să deconectați ștecherul de la priza electrică. Mânerul uneltei este utilizat pentru transport.
  - Nu transportați unitatea ținând cablul de alimentare.
- g) În cazul unei defecțiuni a aparatului, opriți imediat scula electrică și scoateți ștecherul din priză. Verificați apoi cauza defecțiunii și, dacă este necesar, returnați aparatul la un centru de service autorizat.
  - Repararea unei scule electrice de către dumneavoastră poate duce la deteriorări sau situații periculoase.
- h) Aruncați fenomenul:
  - Aceasta este reacția bruscă, necontrolată, a mașinii la blocarea sau blocarea uneltei de lucru. Blocajul sau blocarea duce la oprirea bruscă a sculei rotative, ceea ce duce la o smucitură violentă a dispozitivului.
  - Fenomenul de recul este rezultatul utilizării necorespunzătoare sau incorecte a dispozitivului și al nerespectării procedurilor de siguranță din instrucțiunile de utilizare ale dispozitivului.
  - Metode de prevenire a aruncării:
    - dispozitivul trebuie ținut ferm și sigur, iar poziția mâinilor și a corpului trebuie să împiedice apariția fenomenului de recul sau să îl atenueze dacă apare,
    - țineți mâinile departe de instrumentele de lucru rotative.
- i) Pentru a preveni apariția unor situații periculoase, scula electrică trebuie să fie transportată în ambalajul original.

#### Instrucțiuni de siguranță pentru lucrul cu trimmere de gard viu

- Aparatul nu trebuie să fie utilizat de copii. De asemenea, este interzis să lucreze cu acest aparat orice persoană care nu este pe deplin familiarizată cu instrucțiunile de utilizare. Legile și reglementările locale pot stipula o vârstă minimă pentru cei cărora li se permite să utilizeze astfel de aparate.
- Nu permiteți altor persoane să atingă aparatul sau cablul prelungitor. Nu vă apropiați de oameni, în special de copii și animale de companie, cu acest aparat. Păstrați o distanță de siguranță de 15 m în jurul dvs. Opriți lucrul dacă cineva se află în apropierea dvs.
- Familiarizați-vă cu împrejurimile și fiți conștienți de posibilele pericole pe care este posibil să nu le auziți atunci când lucrați în anumite circumstanțe.
- Examinați cu atenție secțiunea pe care urmează să o tăiați și îndepărtați orice fire sau alte corpuri străine.
- Purtați îmbrăcăminte de lucru adecvată, și anume pantofi rezistenți cu talpă antiderapantă, pantaloni lungi rezistenți, mănuși de lucru și ochelari de protecție. Nu purtați haine voluminoase sau bijuterii, deoarece acestea se pot agăța de părțile mobile ale mașinii. Nu utilizați mașina dacă sunteți desculț sau purtați sandale deschise.
- Păstrați o poziție stabilă atunci când lucrați, în special pe trepte și scări. Evitați postura anormală. Acționați întotdeauna mașina cu ambele mâini. Fiți deosebit de atent atunci când lucrați pe teren în pantă. Asigurați-vă că aparatul nu intră în contact cu alte obiecte înainte de a-l porni. Opriți aparatul înainte de a-l pune jos.

- Nu efectuați lucrări cu acest aparat dacă sunteți obosit sau distrat sau după ce ați consumat alcool sau pastile. Luați pauze în timp util. Procedați cu prudență.
- Nu utilizați aparatul în ploaie, în condiții meteorologice nefavorabile, în medii umede și nu tăiați garduri vii ude cu acesta. Lucrați numai în lumină bună.
- Nu lucrați la un aparat deteriorat, incomplet sau modificat fără aprobarea producătorului. Nu utilizați niciodată aparatul dacă echipamentul său de protecție este deteriorat. Înainte de a utiliza aparatul, verificați starea de siguranță a acestuia, în special cablul de alimentare, întrerupătorul și protecția mâinii.
- Utilizați aparatul numai atunci când toate mânerele și componentele de protecție sunt montate corespunzător.
- Înainte de utilizare, verificați dacă componentele dispozitivului de tăiere, de ex. lamele și șuruburile lamei, funcționează corect, nu se blochează și nu sunt deteriorate sau foarte uzate. Efectuați lucrările numai atunci când dispozitivul de tăiere este în stare de funcționare.

### Alte riscuri

Chiar dacă scula electrică este manipulată în conformitate cu instrucțiunile, există întotdeauna un risc de pericol. În funcție de proiectarea și construcția sculei electrice, pot apărea următoarele pericole:

- Leziuni pulmonare în cazul în care nu se utilizează o mască de praf adecvată.
- Afectarea auzului în cazul în care nu sunt utilizate antifoane adecvate.
- Efecte negative asupra sănătății, ca urmare a vibrațiilor brațelor și mâinilor, dacă mașina este utilizată pentru perioade lungi de timp sau în mod greșit și fără întreținere.



**ATENȚIE: Chiar dacă trimmerul de gard viu este utilizat corect, există anumite pericole care pot apărea la manipularea mașinii:**

- Este posibil să intrați în contact cu o lamă neprotejată (rezultând leziuni, tăieturi).
- Atingerea sau apucarea mașinilor de tuns gard viu în timp ce acestea funcționează (ceea ce duce la rănirea prin tăiere).
- Mișcarea neașteptată, bruscă a materialului vegetal tăiat.
- Ejectarea/rejectarea dinților de tăiere deteriorați
- Ejectarea/rejectarea materialului vegetal tăiat
- Afectarea auzului în cazul în care nu se utilizează protecție auditivă specifică.
- Inhalarea materialelor tăiate.



**ATENȚIE În timpul funcționării, dispozitivul electric generează un câmp electromagnetic care, în anumite circumstanțe, poate afecta funcționalitatea implanturilor medicale active sau pasive. Pentru a reduce riscul de vătămare gravă sau fatală, se recomandă ca persoanele cu implanturi medicale să consulte medicul și producătorul implantului lor medical înainte de a utiliza aparatul.**

## INSTALAREA DISPOZITIVULUI

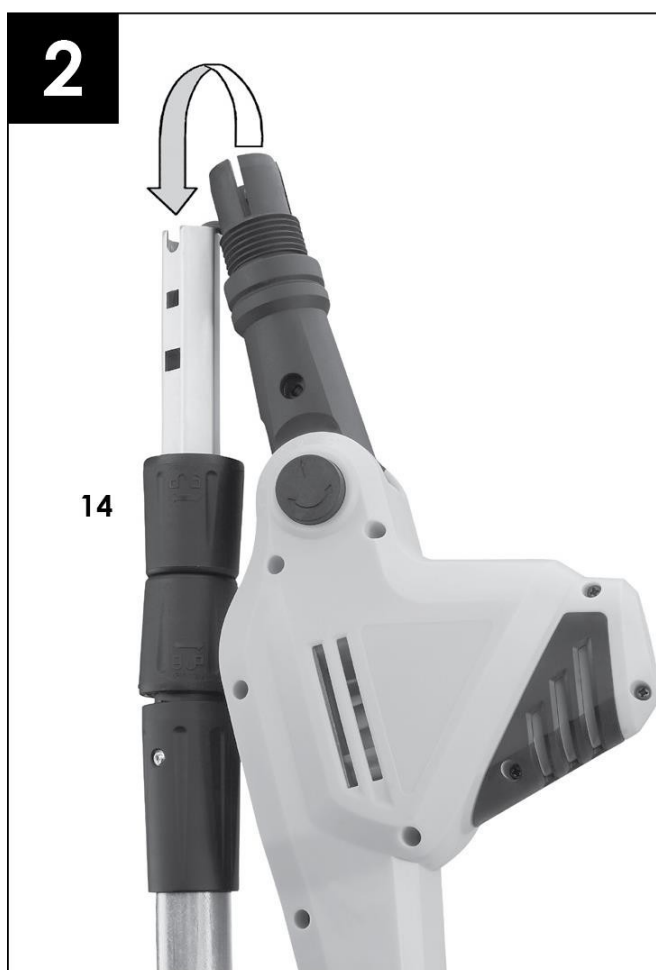
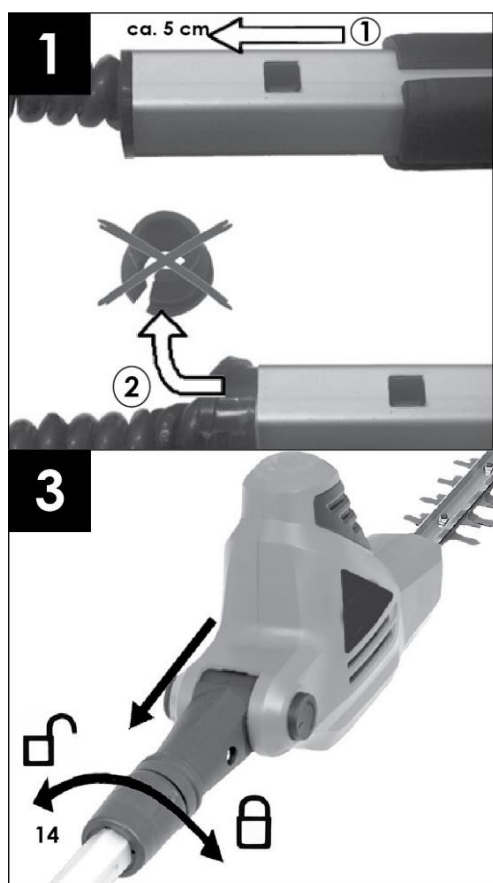
### Etape preliminare (Fig. 1)

Efectuați următorii pași înainte de a începe instalarea în conformitate cu instrucțiunile de utilizare:

1. Scoateți tubul telescopic interior cu aproximativ 5 cm din manșonul exterior.
2. Apoi scoateți capacul de cauciuc. Acesta este doar o protecție de transport pentru cablu.

### Asamblare (figurile 2 și 3)

1. Rotiți butonul (14) al tubului telescopic în sens antiorar pentru a slăbi tubul
2. Rotiți butonul (14) al capului în sensul acelor de ceasornic pentru a strânge secțiunea capului.



## UTILIZAREA DISPOZITIVULUI



**ATENȚIE:** Citiți aceste instrucțiuni cu înțelegere înainte de a utiliza trimmerul de gard viu. Asigurați-vă că ați citit și înțeles toate avertismentele de siguranță din acest manual. Utilizarea necorespunzătoare a mașinii poate cauza vătămări grave sau deces prin incendiu, șoc electric sau contact corporal cu piesele în mișcare.

## Întoarcerea capului (Fig. 4)



**Deconectați trimmerul de gard viu de la sursa de alimentare. Aparatul este prevăzut cu un cap pivotant. Capul are un buton cu arc care îi permite să fie blocat în mai multe poziții diferite în cadrul unei rotații de 120 de grade. Înainte de a conecta foarfecele la sursa de alimentare, asigurați-vă că capul este blocat în poziție. Pentru a face acest lucru, încercați să rotiți capul în orice direcție. Capul ar trebui să fie blocat și să nu se rotească.**

Urmați instrucțiunile de mai jos pentru a roti capul:

1. Apăsați butonul rotund (3) situat pe partea laterală a mânerului pivotant. Butonul este încărcat cu arc, astfel încât veți simți o anumită rezistență atunci când îl scoateți.
2. Prindeți carcasa motorului capului și rotiți capul într-una din cele 5 poziții (-30° / 0° / 30° / 60° / 90°).
3. Eliberați butonul rotund (3). Acesta ar trebui să se declanșeze înapoi în poziția așezat. Dacă nu o face, rotiți ușor capul de alimentare înainte și înapoi până când tonul se fixează înapoi în poziția așezat. Capul este acum blocat și gata de utilizare.

## Reglarea bastonului telescopic (Fig. 5)



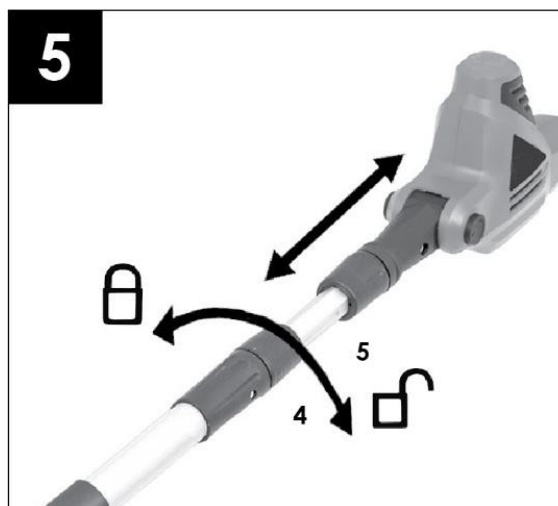
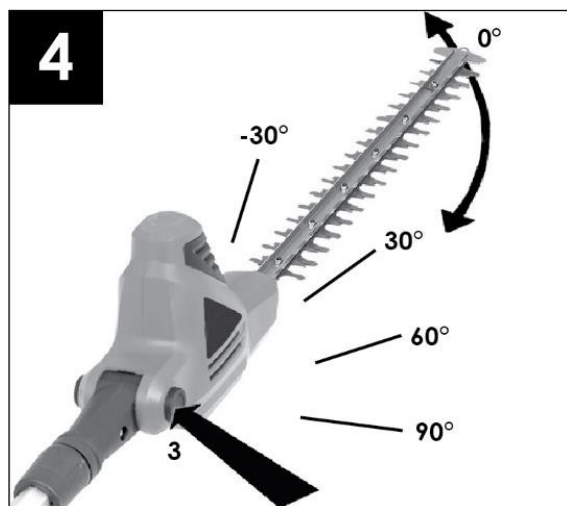
**Deconectați dispozitivul de la sursa de alimentare.**

1. Rotiți bucușă (4) în sens antiorar pentru a o slăbi. 2. Împingeți tijele spre dvs. (5) pentru a scurta tija sau trageți departe de dvs. pentru a lungi tija.



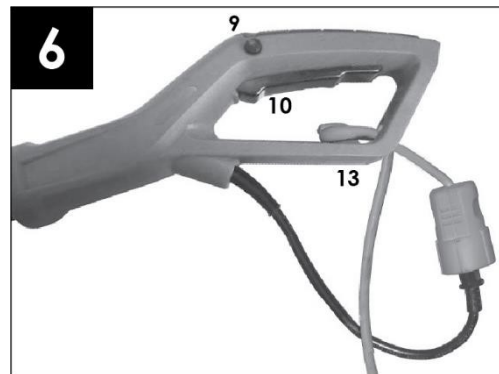
**Întindeți stâlpul doar până la lungimea necesară pentru a ajunge la gardurile vii sau la arbuștii care urmează să fie tăiați.**

3. Odată atinsă lungimea dorită, rotiți manșonul (4) în sensul acelor de ceasornic p e n t r u a - l fixa.



### Conectarea cablului prelungitor (Fig. 6)

Dispozitivul are un suport încorporat pentru cablu prelungitor pentru a preveni deconectarea accidentală a dispozitivului în timpul utilizării. Acesta este turnat în partea inferioară a gărzii de mână în carcasa declanșatorului.



1. Asigurați-vă că maneta declanșatorului este în poziția OFF
2. Conectați cablul de alimentare la cablul prelungitor.
3. Formați o buclă în cablul prelungitor și introduceți bucla prin partea inferioară a mânerului. Trageți bucla în jurul cârligului de sârmă format (13).

### Pornirea/oprirea (Fig. 6)

Asigurați-vă că stați în poziție verticală și că picioarele sunt bine înfipite în sol înainte de a porni trimmerul de gard viu. Țineți trimmerul de gard viu cu ambele mâini și într-o manieră relaxată.

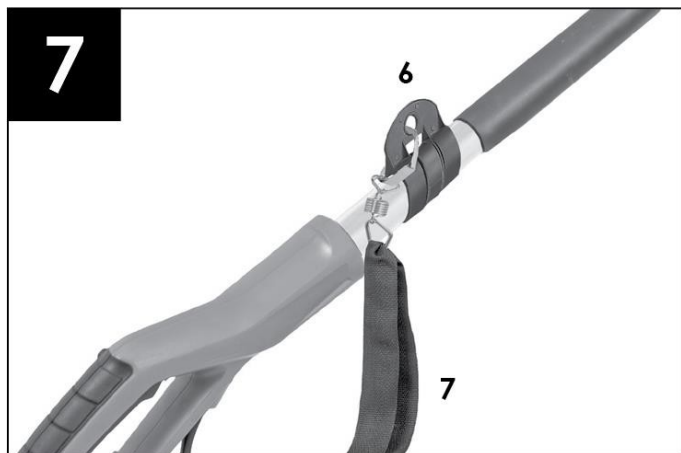
1. Apăsăți și mențineți apăsat trăgaciul de siguranță (9).
2. Trageți declanșatorul de pornire/oprire (10) și eliberați declanșatorul de siguranță. Declanșatorul de siguranță trebuie apăsat doar pentru a permite apăsarea declanșatorului comutatorului.
3. Pentru a opri aparatul de tuns gard viu, eliberați declanșatorul de pornire/oprire. Mecanismul de frânare oprește lama în decurs de 2 secunde. Scânteile (sclipirile) produse în zona fanțelor de ventilație superioare sunt normale și inofensive pentru mașină.

### Fixarea curelei de umăr (Fig. 7)



**Risc de rănire! În situații de urgență, neeliberarea centurii de umăr poate provoca răni grave.**

- Eliberați hamul de umăr de pe mașina de tăiat gard viu în situații de urgență.
- Învățați și înțelegeți funcționarea corectă a cataramii cu eliberare rapidă înainte de a utiliza trimmerul de gard viu.



Când lucrați, utilizați întotdeauna cureaua de transport (7) și țineți întotdeauna unitatea cu ambele mâini. Închideți degetele și degetele mari în jurul mânerelor și tijei.

1. Purtați cureaua de umăr astfel încât să se afle pe umărul drept.
2. Conectați clema curelei de umăr la suportul curelei de umăr (6).
3. Pentru a utiliza eliberarea rapidă, apăsați ambele părți ale eliberării rapide în același timp în timp ce țineți bine aparatul de tuns gard viu în mâna dreaptă.

#### Note privind manipularea

- Nu utilizați foarfecele în ploaie sau pentru tăierea gardurilor vii umede!
- Înainte de fiecare utilizare, verificați mașina de tuns gard viu și conexiunile acesteia pentru a depista semne vizibile de deteriorare (scoateți ștecherul din priză)! Nu utilizați un cablu deteriorat.
- Mănuși: Purtați mănuși de protecție atunci când utilizați aparatul de tăiat gard viu.

#### TEHNICI DE TĂIERE

- Tăiați mai întâi ramurile groase cu o foarfecă.
- Bara de cuțit cu două fețe permite tăierea în ambele direcții sau alternarea între o parte și cealaltă într-o mișcare oscilantă.
- Cea mai bună performanță de tăiere este obținută prin ghidarea trimmerului de gard viu astfel încât dinții de tăiere să fie poziționați la un unghi de aproximativ 15° față de gard.
- Atunci când tăiați vertical, mișcați foarfecele uniform înainte sau într-un arc ascendent sau descendent.
- Atunci când tăiați orizontal, deplasați aparatul de tuns gard viu cu o mișcare de seceră spre marginea gardului viu, astfel încât ramurile tăiate să cadă la pământ.
- Pentru liniile lungi, drepte, se recomandă dezlegarea șnurului.

#### Tunderea gardului viu

Este recomandabil să tăiați gardurile vii într-o formă trapezoidală pentru a evita îndepărtarea ramurilor inferioare. Aceasta corespunde creșterii naturale a plantei și îi permite acesteia să se dezvolte optim. Atunci când se taie, se îndepărtează doar noile creșteri din acest an. Acest lucru creează o ramificare densă și o bună protecție împotriva vederii terților.

1. Tundeți mai întâi părțile laterale ale gardului viu. Pentru a face acest lucru, deplasați foarfecele de gard viu în direcția de creștere de jos în sus. Dacă folosiți foarfecele de sus în jos, atunci ramurile mai mici se vor deplasa spre exterior, rezultând constricții sau găuri.
2. Tăiați apoi marginea superioară în funcție de gustul dvs. fie dreaptă, în formă de acoperiș sau rotundă.
3. Modelați plantele deja tinere în forma dorită. Lăstarul principal trebuie să rămână neatins până când gardul viu atinge înălțimea dorită. Toate celelalte lăstari sunt tăiate la jumătatea drumului.

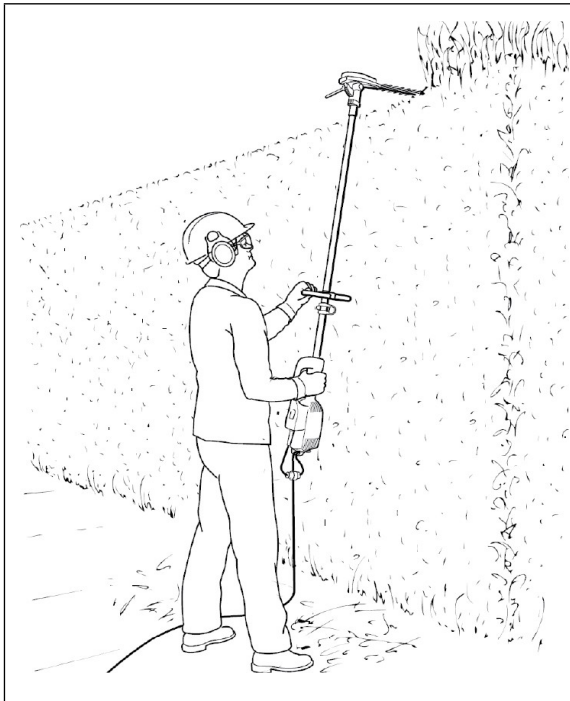
#### Îngrijirea gardurilor vii cu creștere liberă

Deși gardurile vii cu creștere liberă nu sunt modelate, acestea trebuie întreținute în mod regulat, astfel încât gardul viu să nu atingă înălțimi excesive.

#### Perioade de tăiere

- Garduri vii de foioase: **în iunie și octombrie**
- Garduri vii de conifere: **în aprilie și august**
- Garduri vii de conifere veșnic verzi: **din mai**

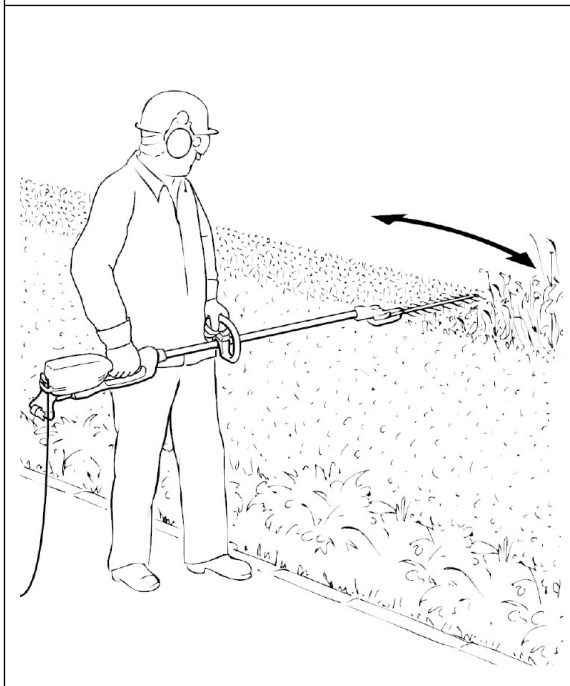
## Poziții de tăiere



Pentru a utiliza foarfecele de crengi pentru a tăia garduri vii sau arbuști înalți, greu accesibili, țineți foarfecele de crengi în pozițiile indicate. Rotiți capul în mai multe poziții diferite pentru a modela/sculpa arbuști sau garduri vii.



Pentru a utiliza trimmerul pentru a tăia partea inferioară și laterală a gardurilor vii și a arbuștilor, țineți trimmerul în poziția prezentată.



Pentru a utiliza foarfecele pentru a tăia garduri vii sau arbuști mai mici, țineți trimmerul în poziția prezentată.



Pentru a utiliza trimmerul pentru tăierea frunzelor joase sau a covorului vegetal, țineți trimmerul în poziția prezentată.

## ÎNTREȚINERE ȘI REPARAȚII



Scoateți ștecherul din priza de rețea înainte de a efectua orice intervenție asupra aparatului.



**Cereți efectuarea oricărei lucrări care nu este descrisă în acest manual de către un centru de service autorizat. Utilizați numai piese originale.**



Purtați mănuși atunci când lucrați cu cuțite.

Efectuați în mod regulat lucrările de întreținere și reparații enumerate mai jos. În acest fel, veți avea garanția unor performanțe durabile și fiabile.

- Înainte de utilizare, inspectați întotdeauna aparatul de tuns gard viu pentru defecte vizibile, cum ar fi piese slăbite, uzate sau deteriorate. Verificați strângerea corectă a șuruburilor barei lamei.
- Verificați dacă capacele și dispozitivele de protecție sunt deteriorate și dacă sunt bine fixate. Dacă este necesar, înlocuiți-le.
- Mențineți curate fantele de ventilație. Utilizați o cârpă sau o perie umedă în acest scop. Nu pulverizați unitatea cu apă și nu o scufundați în apă.
- Nu utilizați agenți de curățare sau solvenți. Ați putea deteriora iremediabil aparatul în acest fel. Substanțele chimice pot ataca părțile din plastic ale aparatului.
- Curățați cu atenție bara cuțitului după fiecare utilizare. Ștergeți-o cu o cârpă umezită cu ulei sau pulverizați-o cu un spray pentru îngrijirea metalelor.
- Depozitați aparatul de tuns gard viu în apărătoarea de lamă inclusă, într-un loc uscat, ferit de accesul copiilor. Apărătoarea lamei poate fi utilizată și ca suport de perete, dacă este necesar.

### Service

Reparațiile la uneltele electrice trebuie efectuate numai de personal calificat, folosind piese de schimb originale. În acest fel, este asigurată siguranța în utilizarea uneltei.

### Depozitare

Depozitați scula electrică și accesoriile sale într-un loc uscat și curat, departe de lichide inflamabile.

Depozitați scula electrică cu uneltele demontate.

- Toate piesele trebuie să fie complet uscate înainte de depozitare.
- Foarfecile de tuns gard viu trebuie curățat bine înainte de depozitare.
- Așezați apărătoarea lamei (2) pe lamele trimmerului de gard viu.
- Când scoateți trimmerul de gard viu, puneți capace de protecție la capetele trimmerului de gard viu (19) și ale tijei de prelungire (15).
- Păstrați întotdeauna trimmerul de gard viu într-un loc uscat.
- Protejați trimmerul de gard viu de lumina directă a soarelui.

- Trimmerul de gard viu trebuie depozitat astfel încât să fie inaccesibil copiilor, bine închis și la o temperatură de depozitare între 5 °C și 20 °C (temperatura camerei).

## GARANȚIE

În timpul perioadei de garanție, cumpărătorul are dreptul la reparații gratuite din cauza defectelor de fabricație.

Garanția este recunoscută numai dacă produsul este livrat la punctul de vânzare în stare completă, neasamblat, împreună cu dovada achiziției și un card de garanție completat corect.

### Excluderi din garanția producătorului

Acestea apar atunci când dispozitivul prezintă deteriorări ca urmare a uzurii naturale sau a manipulării necorespunzătoare (de exemplu, supraîncărcarea, exercitarea unei presiuni prea mari - în special fisuri sau fracturi în părțile din plastic și alte deteriorări mecanice și defecte care rezultă din astfel de deteriorări).

Precum și în cazuri precum următoarele:

- Încercările de reparații arbitrare vor fi găsite.
- Aparatul a fost supus unor modificări sau reparații de către persoane neautorizate în timpul perioadei de garanție.
- Unealta a fost utilizată în industrie sau artizanat (unealta a fost fabricată pentru bricolaj și nu este destinată lucrărilor comerciale).

Garanția nu acoperă componentele sculei care pot ceda din cauza uzurii naturale sau a suprasolicitării (de exemplu, lamele de tăiere, mânerul și clemele, cureaua de transport, componentele carcasei și orice componente de mascare).

## ELIMINAREA ECHIPAMENTELOR UZATE



La sfârșitul duratei sale de viață, acest produs nu trebuie eliminat prin intermediul deșeurilor municipale normale, ci trebuie dus la un centru de colectare și reciclare a echipamentelor electrice și electronice. Acest lucru este indicat prin simbolul de pe produs, manualul de utilizare sau ambalaj. Prin reutilizarea, refolosirea materialelor sau alte forme de utilizare a echipamentelor uzate, aduceți o contribuție importantă la protecția mediului.

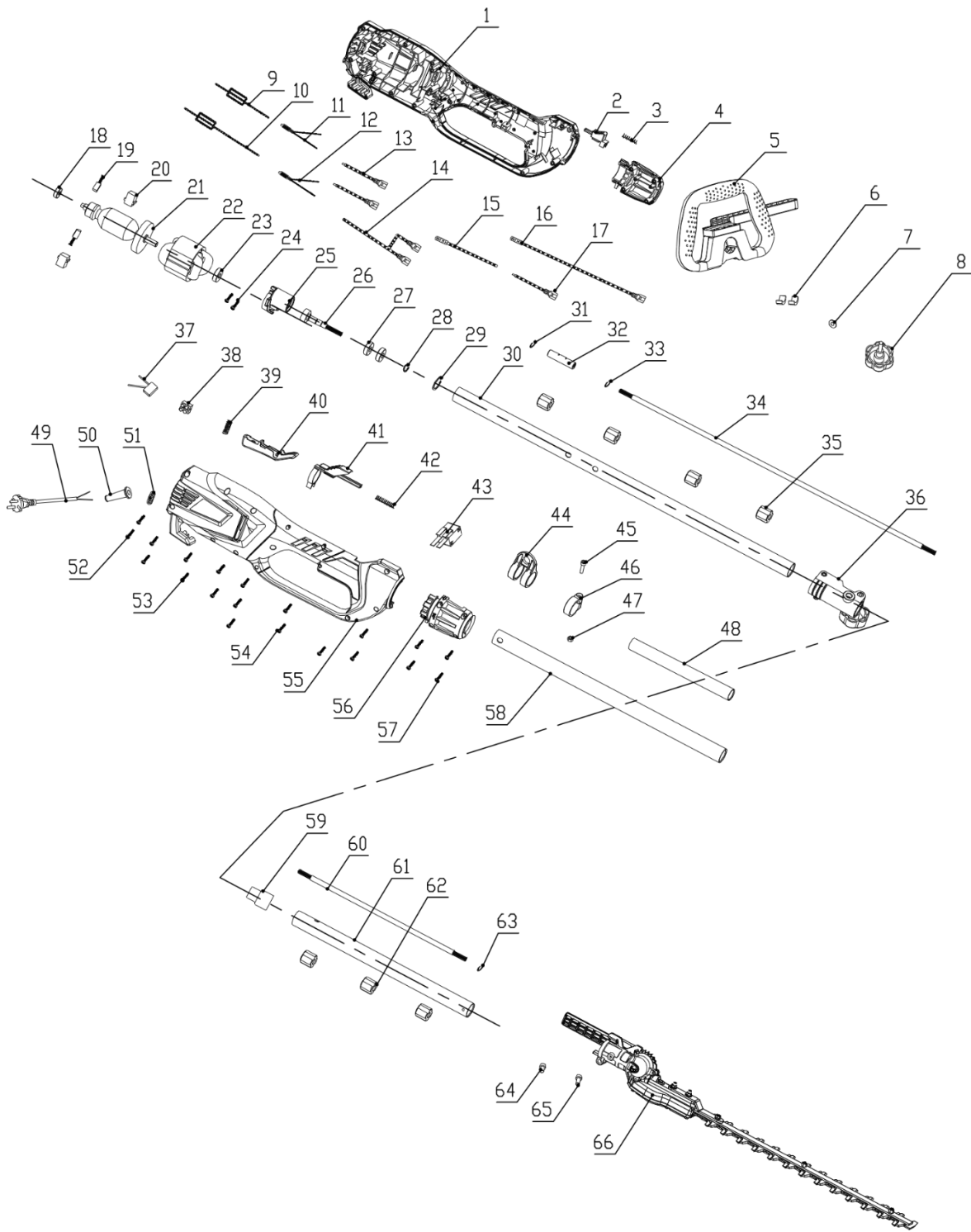
## DATELE PRODUCĂTORULUI

P.H. Powermat T.M.K. Bijak Sp. Jawna Ul.

Obrońców Poczty Gdańskiej 97

42-400 Zawiercie

# DIAGRAMA DE VIZUALIZARE A ASPECTULUI



DECLARAȚIE DE CONFORMITATE