

RED

Technic



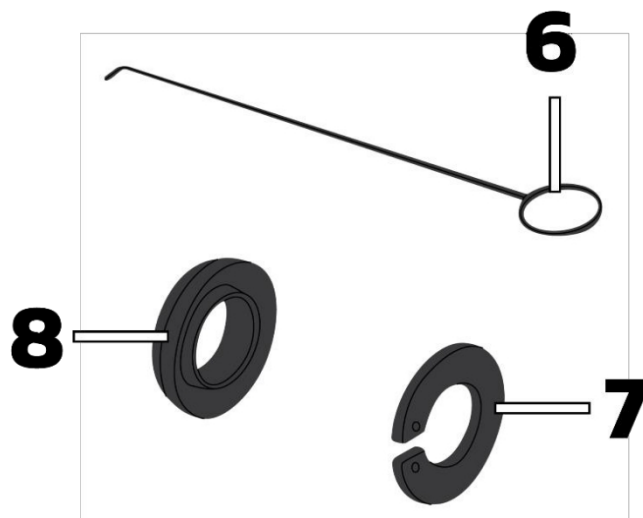
RTPDS0011

RO

2 - 11 MANUAL DE
INSTRUCȚIUNI

RO



12 - 19 MANUAL DE
INSTRUCȚIUNI



TABEL DE CONȚINUT

TABEL DE CONȚINUT	3
SIMBOLURI DE AVERTIZARE / INFORMARE	4
SCOPUL DISPOZITIVULUI	4
AVERTISMENTE.....	4
CONSIDERAȚII GENERALE	5
DATE TEHNICE	5
DESCRIEREA DISPOZITIVULUI.....	5
ACȚIUNI PRELIMINARE.....	5
FUNȚIONAREA DISPOZITIVULUI	5
Montaj.....	5
Eliberare	5
FUNȚIONAREA DISPOZITIVULUI	6
ÎNȚREȚINERE ȘI REPARAȚII.....	6
Curățare.....	6
Prezentare generală.....	6
REZOLVAREA PROBLEMELOR.....	7
DEPOZITARE	9
SERVICE	9
GARANȚIE.....	9
Excluderi din garanția producătorului.....	9
DATELE PRODUCĂTORULUI	10
DECLARAȚIA DE CONFORMITATE	11
SIMBOLURI DE AVERTIZARE / INFORMARE	12
UTILIZARE PRECONIZATĂ	12
AVERTISMENTE.....	12
OBSERVAȚII GENERALE	13
DATE TEHNICE.....	13
DESCRIEREA DISPOZITIVULUI	13
PRELIMINARII	13
OPERAREA DISPOZITIVULUI	13
Fixare.....	13
Eliberare	13
OPERAȚIUNE.....	13
ÎNȚREȚINERE ȘI REPARAȚII.....	14
Curățare.....	14
Inspecție.....	14
DEPANARE	15
DEPOZITARE	17
SERVICE	17
GARANȚIE.....	17
Excluderi din garanția producătorului.....	17
DATELE PRODUCĂTORULUI	18
DECLARAȚIE DE CONFORMITATE.....	19

SIMBOLURI DE AVERTIZARE / INFORMARE

	NOTĂ: Înainte de a utiliza aparatul, citiți cu atenție instrucțiunile de utilizare și recomandările de siguranță. Păstrați manualul.
	Produsul este în conformitate cu directivele europene aplicabile.

Manualul conține informații de bază referitoare la produs, cu toate acestea, prin îmbunătățirea continuă a echipamentului nostru, datele din manual pot diferi de datele reale. Vă rugăm să fiți conștienți de orice diferențe care pot apărea.

SCOPUL DISPOZITIVULUI

Ventuzele cu vid folosesc vidul pentru a ridica și muta plăci, sticlă și alte obiecte cu suprafețe plane, după cum urmează: O pompă de mână elimină aerul din spațiul dintre tamponul de cauciuc și suprafața de contact. Un manometru servește drept indicator al vidului, iar o supapă antiretur permite utilizatorului să pompeze din nou aerul fără a îndepărta ventuza de pe suprafața de contact. Un mecanism de eliberare permite deconectarea completă a ventuzei.

AVERTISMENTE

Nerespectarea AVERTISMENTELOR poate duce la deteriorarea ventuzei portabile sau a încărcăturii, precum și la rănirea utilizatorului.

- Nu utilizați ventuza pentru a ridica sarcini care depășesc capacitatea maximă de încărcare sau capacitatea efectivă de încărcare (consultați DATE TEHNICE).
- Nu utilizați o ventuză pentru a susține o persoană.
- Nu așezați ventuza cu fața spre suprafețe care ar putea deteriora marginile de etanșare.
- Evitați condițiile care ar putea cauza alunecarea ventuzei sau detașarea prematură a acesteia, cum ar fi murdăria, tăieturile sau zgârieturile de pe fața ventuzei sau de pe suprafața de contact, aplicarea ventuzei pe materiale poroase sau exercitarea de presiune pe marginea ventuzei.
- Nu utilizați ventuza pentru ridicare atunci când linia roșie este vizibilă. Dacă linia roșie apare frecvent, întrerupeți utilizarea și contactați service-ul.
- Nu lăsați nimic să interfereze cu mișcarea liberă a pistonului atunci când cupa este introdusă.
- Nu atingeți filele de eliberare de pe ventuză sau maneta de eliberare a supapei în timpul ridicării.
- Nu atașați ventuzele la materiale subțiri, delicate.
- Nu utilizați substanțe chimice agresive (cum ar fi solvenți sau benzină) sau detergenți și balsamuri de cauciuc neautorizate pentru a curăța ventuza.

OBSERVAȚII GENERALE

Utilizați ventuza pe suprafețe curate, relativ netede și neporoase, la temperaturi cuprinse între 10° și 120° Fahrenheit [-12° și 49° Celsius]. Umezeala sau contaminarea pot reduce rezistența la alunecare a ventuzei. Este posibil ca indicatorul de linie roșie să nu funcționeze fiabil la altitudini mai mari de 1524 de metri [5.000 de picioare].

DATE TEHNICE

Model	RTPDS0011
Capacitate maximă de încărcare	190 kg
Diametrul ventuzei	200 mm

În legătură cu programul continuu de cercetare și dezvoltare al companiei noastre, acest Specificațiile se pot modifica fără notificare prealabilă.

DESCRIEREA DISPOZITIVULUI

Lp.	Denumirea piesei	Lp.	Denumirea piesei
1.	Buton de eliberare	5.	Capac de cauciuc cu ventuză
2.	Mâner	6.	Cârlig
3.	Piston (pompa)	7.	Șaibă valvă
4.	Manometru	8.	Supapă de cauciuc

ACTIVITĂȚI PRELIMINARE

- Deschideți ambalajul, apoi scoateți dispozitivul.
- Îndepărtați folia de protecție și protecția pentru transport (dacă există).
- Verificați dacă piesele de dezasamblare și cheile sunt incluse în pachet.
- Verificați dacă aparatul și echipamentul nu au fost deteriorate în timpul transportului.
- Păstrați ambalajul.

ATENȚIE: Dispozitivul și ambalajul nu sunt pentru joacă! A nu se lăsa la îndemâna copiilor, pericol de înghițire sau sufocare.

FUNȚIONAREA DISPOZITIVULUI

MONTARE

- Așezați ventuza pe suprafața de contact, apăsați ușor în jos și efectuați câteva mișcări de pompare (3) astfel încât astfel încât indicatorul de pe manometru să atingă câmpul verde.
- Dacă indicatorul coboară la câmpul roșu - pompați din nou, astfel încât indicatorul să ajungă din nou la câmpul verde.

ELIBERARE

- Așezați încărcătura pe o bază sigură.
- Apăsați butonul de eliberare (1) până când ventuza se desprinde de suprafață.

FUNȚIONAREA DISPOZITIVULUI

- Poziționați baza sculei pe piesa de prelucrat, astfel încât discul să nu fie în contact cu aceasta. Apoi porniți unealta și așteptați ca discul să atingă viteza maximă. Acum pur și simplu deplasați unealta înainte de-a lungul suprafeței piesei de prelucrat, menținând-o orizontală și ghidând-o uniform, până când operațiunea de tăiere este completă. Nu uitați să mențineți o linie de tăiere dreaptă și o rată de avans uniformă.
- Acest instrument poate fi utilizat numai pe suprafețe verticale.
- Unealta trebuie ghidată cu calm de-a lungul unei linii drepte. Suprasolicitarea uneltei și exercitarea unei presiuni excesive sau îndoirea, comprimarea sau răsucirea discului în timpul tăierii pot duce la supraîncălzirea motorului și la recul periculos.
- Deoarece utilizarea excesivă poate suprasolicita motorul, adâncimea de tăiere nu trebuie să depășească 11 mm într-o singură trecere.
- Cutterul este echipat cu role cu fante, astfel încât chitul poate fi tăiat mai ușor sau gresia poate fi tăiată de-a lungul unei căi definite.

ÎNTREȚINERE ȘI REPARAȚII

Deoarece îmbătrânirea și uzura reduc performanța tamponului de cauciuc, acesta trebuie înlocuit la fiecare cel puțin o dată la 2 ani sau atunci când sunt constatate daune.

Dacă ventuza nu funcționează corect, este posibil ca suprafața de cauciuc să fie murdară sau este posibil ca ventuza să necesite reparații. Mai întâi curățați fața ventuzei în conformitate cu instrucțiunile de mai jos. Dacă problema persistă, contactați un dealer autorizat Red Technic sau un service de marcă.

CURĂȚARE

1) Scoateți filtrul de aer din fața ventuzei.

2) Utilizați un burete curat sau o cârpă care nu lasă scame pentru a aplica apă cu săpun sau alt detergent delicat pe fața cupei; consultați AVERTISMENTE pentru mai multe informații

ATENȚIE: Pentru a preveni contaminarea pompei cu lichid, țineți ventuza cu cauciucul la coborâți sau acoperiți orificiul de aspirație din locașul filtrului.

3) Ștergeți toate reziduurile de pe fața ventuzei.

4) Lăsați ventuza să se usuce și reinstalați filtrul de aer.

PREZENTARE GENERALĂ

Inspectați și testați periodic racleta pentru a vă asigura că aceasta nu prezintă următoarele defecte:

- tăieturi sau deteriorări ale marginilor de etanșare ale șabei de cauciuc.
- fisuri sau lovituri pe mâner sau pe pompă.
- linia roșie reapare imediat după ce aerul este pompat afară
- modificări rapide ale performanței pompei.
- uzura excesivă sau rigiditatea tamponului de cauciuc.
- fără filtru de aer pe suprafața frontală.


Îndepărtați orice defecte înainte de a utiliza ventuza

Pentru a verifica dacă marginile de etanșare ale plăcuței de vid sunt rugoase sau prezintă materiale străine, treceți degetul încet de-a lungul întregii lungimi a marginilor de etanșare. Verificați dacă există fisuri pe marginile de etanșare îndoind marginea plăcuței spre dvs. pentru a forma o cocoșă. Dacă există creștături sau fisuri pe marginile de etanșare, va apărea un spațiu în formă de V. Orice tampon care prezintă o fisură sau o rugozitate excesivă pe marginea de etanșare trebuie înlocuit. Pentru a testa integritatea etanșării ventuzei, atașați-o la o bucată de sticlă sau metal curată, netedă, fără zgârieturi, timp de aproximativ 2 ore. Linia roșie de pe manometru servește drept indicator al vidului: Dacă linia roșie nu apare în timpul testului, ventuza este aptă pentru utilizare. Dacă indicația apare pe linia roșie, efectuați întreținerea generală și repetați testul. Dacă problema persistă, consultați secțiunea REZOLVAREA PROBLEMELOR pentru a identifica cauzele posibile și acțiunile corective adecvate. Dacă aceste acțiuni nu readuc ventuza la performanțe normale, contactați serviciul clienți al mărcii Red Technic.

REZOLVAREA PROBLEMELOR		
PROBLEMĂ	CAUZA POSIBILĂ	SOLUȚIE
Trecere lentă	Crestături pe margine sigilii	Înlocuiți ventuza
	Murdărie sau scame în interiorul pompei	Ștergeți interiorul mânerului cu o cârpă moale. Verificați dacă nu există poluanți pe garnituri sau un buton
	Pompă uscată	Aplicați un strat ușor de unsoare pe pistonul din interiorul mânerului
	Zgârieturi în interiorul mânerului (între centrul și capăt închis)	Înlocuiți mânerul
	Contaminarea spălătorului supapei de eliberare	Deschideți supapa de eliberare și suflați cu un furtun de aer în spălătorul supapei
	Fața tamponului contaminată	Curățați tamponul
O mulțime de permeabilitate	Poluare semnificativă	Curățați ansamblul pompei (pistonul) și interiorul mânerului
	Scobituri sau creștături pe margine sigilii	Înlocuiți mânerul
	Mâner sau supapă defectă eliberare	Înlocuiți ansamblul mâner/valvă eliberare
Pompă blocată sau lentă	Piston uscat	Curățați ansamblul pistonului și interiorul mâner
	Obstrucția tijei supapei	Îndepărtați obstrucția (prin admisia de aspirație din spatele filtrului de aer)
	Poluare puternică	Curățați ansamblul pistonului și interiorul mâner
Tamponul alunecă atunci când este purtat	Suprafață contaminată șaiabe	Ștergeți suprafața. Dacă este necesar, spălați și lăsați să se usuce.
	Fața tamponului contaminată	Curățați tamponul

	Uzura suprafeței șaibelor	Înlocuiți șaiba aspirare (cel puțin o dată la doi ani)
Mai mult de 10 împingeri necesar pentru a pompa	Fiecare dintre cele de mai sus	Efectuarea unei înlocuiri complete componente și întreținere
	Murdărie sau unsoare pe supapa antiretur	Scoateți, curățați și montați din nou ansamblul piston, mâner și supapă antiretur

DEPOZITARE

Depozitați ventuza într-un loc curat și uscat, în capacul și carcasa sa.

SERVICE

Reparațiile la uneltele electrice trebuie efectuate numai de personal calificat, folosind piese de schimb originale. În acest fel, este asigurată siguranța în utilizarea sculei.

Adresa:

Serviciul Powermat și Red Technic
ul. Obrońców Poczty Gdańskieĳ 97
42-400 Zawiercie
Tel. 32 670 39 68, interior 4
e-mail: serwis@powermat.pl

GARANȚIE

În timpul perioadei de garanție, cumpărătorul are dreptul la reparații gratuite din cauza defectelor de fabricație.

Garanția este recunoscută numai dacă produsul este livrat la punctul de vânzare în stare completă, neasamblat, împreună cu dovada achiziției și un card de garanție completat corect.

EXCLUDERI DIN GARANȚIA PRODUCĂTORULUI

Acestea apar atunci când dispozitivul prezintă deteriorări ca urmare a uzurii naturale sau a manipulării necorespunzătoare (de exemplu, supraîncărcarea, exercitarea unei presiuni prea mari - în special crăpături sau fracturi ale pieselor din plastic și alte deteriorări mecanice și defecte care rezultă din astfel de deteriorări).

Precum și în cazuri precum următoarele:

- Încercările de reparații arbitrare vor fi găsite.
- Aparatul a fost supus unor modificări sau reparații de către persoane neautorizate în timpul perioadei de garanție.
- Unealta a fost utilizată în industrie sau artizanat (unealta a fost fabricată pentru bricolaj și nu este destinată lucrărilor comerciale).

Garanția nu acoperă componentele sculei care pot ceda din cauza uzurii naturale sau a suprasolicitării (de exemplu, cauciucuri, garnituri și supape).

DATELE PRODUCĂTORULUI

P.H. Powermat T.M.K. Bijak Sp. Jawna



Ul. Obrońców Poczty Gdańskiej 97

42-400 Zawiercie

<https://powermat.pl>

DECLARAȚIE DE CONFORMITATE

SIMBOLURI DE AVERTIZARE / INFORMARE

	NOTĂ: Înainte de a utiliza dispozitivul, citiți cu atenție instrucțiunile de utilizare și recomandările de siguranță. Păstrați instrucțiunile pentru consultare ulterioară.
	Produsul este în conformitate cu directivele europene aplicabile.

Instrucțiunea conține informații de bază referitoare la produs, dar datorită îmbunătățirii continue a dispozitivelor noastre, datele conținute în aceasta pot diferi de datele reale. Vă rugăm să fiți atenți la orice diferențe care pot apărea.

UTILIZARE PRECONIZATĂ

Ventuzele de vidare utilizează vidul pentru a ridica și muta plăci, geamuri și alte componente cu suprafețe plane, după cum urmează: Pompa manuală elimină aerul din spațiul dintre tamponul de cauciuc și suprafața de contact. Manometrul servește drept indicator al vidului, iar supapa de reținere permite utilizatorului să pompeze din nou aerul fără a îndepărta ventuza de pe suprafața de contact. Mecanismul de eliberare permite detașarea completă a ventuzei.

AVERTISMENTE

Nerespectarea AVERTISMENTELOR poate duce la deteriorarea ventuzei sau a încărcăturii, precum și la rănirea utilizatorului.

- Nu utilizați ventuza pentru a ridica sarcini care depășesc capacitatea maximă de ridicare sau capacitatea efectivă de ridicare (consultați DATE TEHNICE).
- Nu utilizați ventuza pentru a ține persoane.
- Nu așezați ventuza cu fața în jos pe suprafețe care ar putea deteriora marginile de etanșare.
- Evitați condițiile care ar putea cauza alunecarea sau detașarea prematură a ventuzei, cum ar fi: resturi, tăieturi sau zgârieturi pe fața ventuzei sau pe suprafața de contact, aplicarea ventuzei pe materiale poroase sau aplicarea de presiune pe marginea ventuzei.
- Nu utilizați ventuza pentru ridicare atunci când linia roșie este vizibilă. Dacă linia roșie apare frecvent, întrerupeți utilizarea și contactați un centru de service.
- Nu permiteți ca nimic să obstrucționeze mișcarea liberă a pistonului atunci când cupa este în poziție.
- Nu atingeți filele de eliberare de pe ventuză sau maneta de eliberare a supapei în timpul ridicării.
- Nu atașați ventuzele la materiale subțiri, delicate.
- Nu utilizați substanțe chimice agresive (cum ar fi solvenți sau benzină) sau agenți neapropați de curățare și condiționare a cauciucului pentru a curăța ventuza.

OBSERVAȚII GENERALE

Utilizați ventuza pe suprafețe curate, relativ netede și neporoase, la temperaturi cuprinse între 10° și 120° Fahrenheit [-12° și 49° Celsius]. Umezeala sau resturile pot reduce rezistența la alunecare a ventuzei. Este posibil ca indicatorul de linie roșie să nu funcționeze fiabil la altitudini mai mari de 1.524 de metri [5.000 de picioare].

DATE TEHNICE

Model	RTPDS0011
Capacitate maximă de ridicare	190 kg
Diametrul ventuzei	200 mm

Datorită programului nostru continuu de cercetare și dezvoltare, aceste specificații se pot modifica fără notificare prealabilă.

DESCRIEREA DISPOZITIVULUI

Nu.	Parte	Nu.	Parte
1.	Buton de eliberare	5.	Capac de cauciuc cu ventuză
2.	Mâner	6.	Cârlig
3.	Plonjor (pompa)	7.	Tampon de supapă
4.	Manometru	8.	Supapă de cauciuc

PRELIMINARI

- Deschideți pachetul și apoi scoateți dispozitivul.
- Îndepărtați folia de protecție și protecția pentru transport (dacă există).
- Verificați dacă pachetul include piesele detașate și cheile.
- Verificați dacă dispozitivul și accesoriile nu au fost deteriorate în timpul transportului.
- Păstrați ambalajul.

NOTĂ! Dispozitivul și ambalajul acestuia nu sunt jucării! A nu se lăsa la îndemâna copiilor - pericol de ingestie sau sufocare.

OPERAREA DISPOZITIVULUI

FIXARE

- Așezați ventuza pe suprafața de contact, apăsați-o ușor și efectuați mai multe mișcări ale pompei (3) astfel încât indicatorul de pe manometru să ajungă în zona verde.
- Dacă indicatorul revine în zona roșie, continuați să pompați până când revine în zona verde.

ELIBERARE

- Așezați încărcătura pe o suprafață sigură.
- Apăsați butonul de eliberare (1) până când ventuza este eliberată de pe suprafață.

FUNȚIONARE

- Poziționați baza sculei pe piesa de prelucrat astfel încât discul să nu o atingă. Apoi porniți scula și așteptați ca discul să atingă viteza maximă. Acum glisați pur și simplu unealta înainte pe

suprafața piesei de prelucrat, menținând-o la nivel și ghidând-o uniform până la finalizarea operațiunii de tăiere. Nu uitați să mențineți linia de tăiere dreaptă și viteza de avans neschimbată.

- Acest instrument poate fi utilizat numai pe suprafețe verticale.
- Unealta trebuie ghidată cu calm, în linie dreaptă. Suprasolicitarea uneltei sau aplicarea unei presiuni excesive sau cauzarea îndoirii, comprimării sau răsucirii discului poate duce la supraîncălzirea motorului și la recul periculos al uneltei.
- Deoarece utilizarea excesivă poate suprasolicita motorul, adâncimea de tăiere nu trebuie să depășească 11 mm într-o singură trecere.
- Cutterul este echipat cu role cu fante pentru a permite tăierea mai ușoară a îmbinărilor sau tăierea plăcilor de-a lungul unei trasee desemnate.

ÎNTREȚINERE ȘI REPARAȚII

Deoarece îmbătrânirea și uzura reduc performanța tamponului de cauciuc, acesta trebuie înlocuit cel puțin o dată la 2 ani sau atunci când este deteriorat.

Dacă ventuza nu funcționează corect, este posibil ca suprafața de cauciuc să fie murdară sau este posibil ca ventuza să necesite service. Mai întâi, curățați fața ventuzei după cum este descris mai jos. Dacă problema persistă, contactați un vânzător autorizat Red Technic sau un centru de service.

CURĂȚARE

1) Scoateți filtrul de aer din fața ventuzei.

2) Utilizați un burete curat sau o cârpă care nu lasă scame pentru a aplica apă cu săpun sau alt detergent delicat pe fața cupei; consultați AVERTISMENTE pentru mai multe informații.

ATENȚIE: Pentru a preveni contaminarea pompei cu lichid, țineți ventuza cu cauciucul orientat în jos sau acoperiți orificiul de aspirație din cavitatea filtrului.

3) Ștergeți orice resturi de pe fața ventuzei.

4) Lăsați ventuza să se usuce și reinstalați filtrul de aer.

INSPECȚIE

Inspectați și testați cu regularitate ventuza pentru a vă asigura că nu prezintă niciunul dintre următoarele defecte:

- tăieturi sau deteriorări ale marginilor de etanșare ale tamponului de cauciuc.
- fisuri sau lovituri pe mâner sau pe pompă.
- reparația liniei roșii imediat după ce aerul a fost evacuat.
- schimbări bruște în funcționarea pompei.
- uzură excesivă sau rigiditate a plăcuței de cauciuc.
- fără filtru de aer pe față.


Reparați orice defecte înainte de a utiliza ventuza

Pentru a verifica dacă marginile de etanșare ale plăcuței de vid sunt rugoase sau prezintă materiale străine, treceți degetul încet de-a lungul întregii lungimi a marginilor de etanșare. Verificați dacă marginile de etanșare prezintă fisuri îndoind marginea plăcuței spre dvs. astfel încât să se formeze o cocoasă. Dacă există tăieturi sau fisuri la marginea garniturii, va apărea un spațiu în formă de V. Orice plăcuță care prezintă un spațiu sau o rugozitate excesivă la marginea de etanșare trebuie înlocuită. Pentru a testa etanșeitatea ventuzei, atașați-o la o bucată de sticlă sau metal curată, netedă, fără zgârieturi, timp de aproximativ 2 ore. Linia roșie de pe manometru servește drept indicator de vid: Dacă linia roșie nu apare în timpul testului, ventuza este funcțională. Dacă indicatorul apare pe linia roșie, efectuați întreținerea generală și repetați testul. Dacă problema persistă, consultați secțiunea Depistarea defecțiunilor pentru a afla cauzele posibile și acțiunile corective corespunzătoare. Dacă aceste acțiuni nu readuc ventuza la performanțe normale, contactați serviciul clienți Red Technic.

DEPANARE		
PROBLEMĂ	CAUZA POSIBILĂ	SOLUȚIE
Permeabilitate lentă	Tăieturi pe marginea de etanșare	Înlocuiți ventuza
	Murdărie sau scame în interiorul pompei	Ștergeți interiorul suportului cu o cârpă moale. Verificați dacă există contaminare pe sigilii sau buton
	Pompă uscată	Aplicați un strat ușor de unsoare pe plonjorul din interiorul mânerului
	Zgârieturi în interiorul mânerului (între centrul și capătul închis)	Înlocuiți mânerul
	Contaminare pe tamponul supapei de eliberare	Deschideți supapa de eliberare și suflați în tamponul supapei cu un furtun de aer
	Fața tamponului contaminată	Curățați tamponul
Permeabilitate semnificativă	Contaminare semnificativă	Curățați ansamblul pompei (plonjorul) și interiorul mâner
	Zgârieturi sau tăieturi pe marginea de etanșare	Înlocuiți mânerul
	Mâner sau supapă de eliberare deteriorate	Înlocuiți mânerul / supapa de eliberare asamblare
Pompă blocată sau lentă	Plonjon uscat	Curățați ansamblul pistonului și interiorul mânerului
	Tija supapei obstrucționată	Îndepărtați obstrucția (prin orificiul de aspirație după aer filtru)
	Contaminare severă	Curățați ansamblul pistonului și interiorul mânerului
Pad alunecare off atunci când a pus pe	Suprafața tamponului contaminată	Ștergeți suprafața. Dacă necesar, spălați și lăsați să se usuce.
	Fața tamponului contaminată	Curățați tamponul
	Suprafață uzată a plăcuței	Înlocuiți perna de aspirare (cel puțin o dată la doi ani)

Mai mult de 10 împingeri necesare pentru a pompa	Toate cele de mai sus	Efectuați înlocuirea completă a componentelor și întreținere
---	-----------------------	--

	Murdărie sau unsoare pe supapa de reținere	Scoateți, curățați și reinstalați ansamblul pistonului, mânerul și supapa de reținere
--	--	---

DEPOZITARE

Depozitați ventuza într-un loc curat și uscat, în capac și în valiză.

SERVICE

Uneltele electrice trebuie reparate numai de către personal calificat, folosind piese de schimb originale. Acest lucru permite asigurarea utilizării în siguranță a dispozitivului.

Adresa:

Serviciul Powermat și Red Technic
ul. Obrońców Poczty Gdańskieĳ 97
42-400 Zawiercie
Tel. 32 670 39 68, int. 4
e-mail: serwis@powermat.pl

GARANȚIE

În timpul perioadei de garanție, cumpărătorul are dreptul la reparații gratuite din cauza defectelor de fabricație.

Garanția este valabilă numai dacă produsul este livrat la punctul de vânzare complet, neasamblat, cu dovada achiziției și un card de garanție completat corect.

EXCLUDERI DIN GARANȚIA PRODUCĂTORULUI

Garanția producătorului este exclusă atunci când dispozitivul prezintă deteriorări ca urmare a uzurii naturale sau ca urmare a manipulării necorespunzătoare a echipamentului (de exemplu, suprasarcină, aplicarea unei presiuni prea mari

- în special crăpături sau fracturi ale pieselor din plastic și alte deteriorări mecanice și defecte care rezultă din astfel de deteriorări).

Precum și în următoarele cazuri:

- Sunt detectate încercări neautorizate de reparare.
- Dispozitivul a fost modificat sau reparat de persoane neautorizate în timpul perioadei de garanție.
- Unealta a fost utilizată în industrie sau artizanat (unealta a fost fabricată pentru meșteri pasionați de bricolaj/DIY și nu este destinată muncii remunerate).

Garanția nu acoperă acele părți ale uneltei care pot fi deteriorate ca urmare a uzurii naturale sau a suprasolicitării (de exemplu, cauciucuri, garnituri și supape).

DATELE PRODUCĂTORULUI

P.H. Powermat T.M.K. Bijak Sp. Jawna

Ul. Obrońców Poczty Gdańskiej 97

42-400 Zawiercie

<https://powermat.pl>

DECLARAȚIE DE CONFORMITATE