



# Deget®

al. Zwycięstwa 16  
26-020 Chmielnik

## Manual de utilizare Motor exterior V60245



CE

Tabla de conținut:

1. Caracteristicile produsului
2. Condiții generale de siguranță
3. Specificații
4. Funcționarea mașinii de tăiat perii
5. Întreținere

Atenție!!! Datorită îmbunătățirii continue a produselor, desenele și descrierile prezentate pot diferi de produsele achiziționate și pot conține elemente opționale sau specializate care nu sunt prevăzute în versiunea standard. Aceste diferențe nu pot sta la baza unei reclamații. Toate datele conținute în acest manual sunt în concordanță cu informațiile din momentul tipăririi și au doar scop informativ.

## 1. Caracteristicile produsului

Outboard-ul pe benzină Deget V60245 este un dispozitiv proiectat pentru utilizarea pe pontoane și bărci mici. Motorul în 2 timpi de 51,7 cmc și 5,2 CP este propulsat de un amestec de benzină cu cifră octanică 95, cu un amestec de 25: 1 pentru motoarele în 2 timpi.

Dispozitivul este de dimensiuni mici, ceea ce reprezintă un avantaj în cazul bărcilor gonflabile mici și ajută la depozitarea motorului în afara sezonului. Datorită simplității sale, motorul este durabil, ușor de utilizat și de întreținut. Suportul reglabil la pupa simplifică foarte mult instalarea. Acționarea este transmisă de un ambreiaj centrifugal, mersul înapoi este obținut prin rotirea motorului la 180 de grade. Controlat de un mâner pe mânerul cârmei cu un unghi de înclinare fără scule.

## 2. Condiții generale de siguranță

1. Nu utilizați niciodată unealta sub influența alcoolului, a oboselii sau a somnului insuficient, a somnolenței cauzate de medicamente sau în toate celelalte situații în care judecata poate fi afectată sau în care este posibil să nu puteți utiliza unealta corect și în siguranță.

2. Evitați funcționarea motorului în spații închise. Gazele de eșapament conțin monoxid de carbon otrăvitor.

3. Manipulați combustibilul cu grijă. Combustibilul vărsat trebuie șters.

4. Eliminați toate sursele de scântei sau flăcări (de exemplu, fumatul, flăcările goale sau alte lucrări care provoacă scântei) în zona în care intenționați să amestecați, să realimentați sau să depozitați.

5. Motorul poate fi pus în funcțiune numai atunci când este în perfectă stare tehnică. Înainte de a porni motorul, acesta trebuie să fie verificat în acest sens.

6. Pot fi utilizate numai accesoriile și sculele furnizate de producător, aprobate pentru instalarea pe acest tip de dispozitiv.

7. Este strict interzisă realimentarea cu combustibil în timp ce motorul este în barcă. Acest lucru ar putea contamina corpul de apă sau deteriora învelișul bărcii.

8. Asigurați-vă că aveți echipamentul de salvare și semnalizare adecvat, cum ar fi: veste de salvare pentru fiecare pasager, rachete de semnalizare luminoase, extingtor, ancoră,

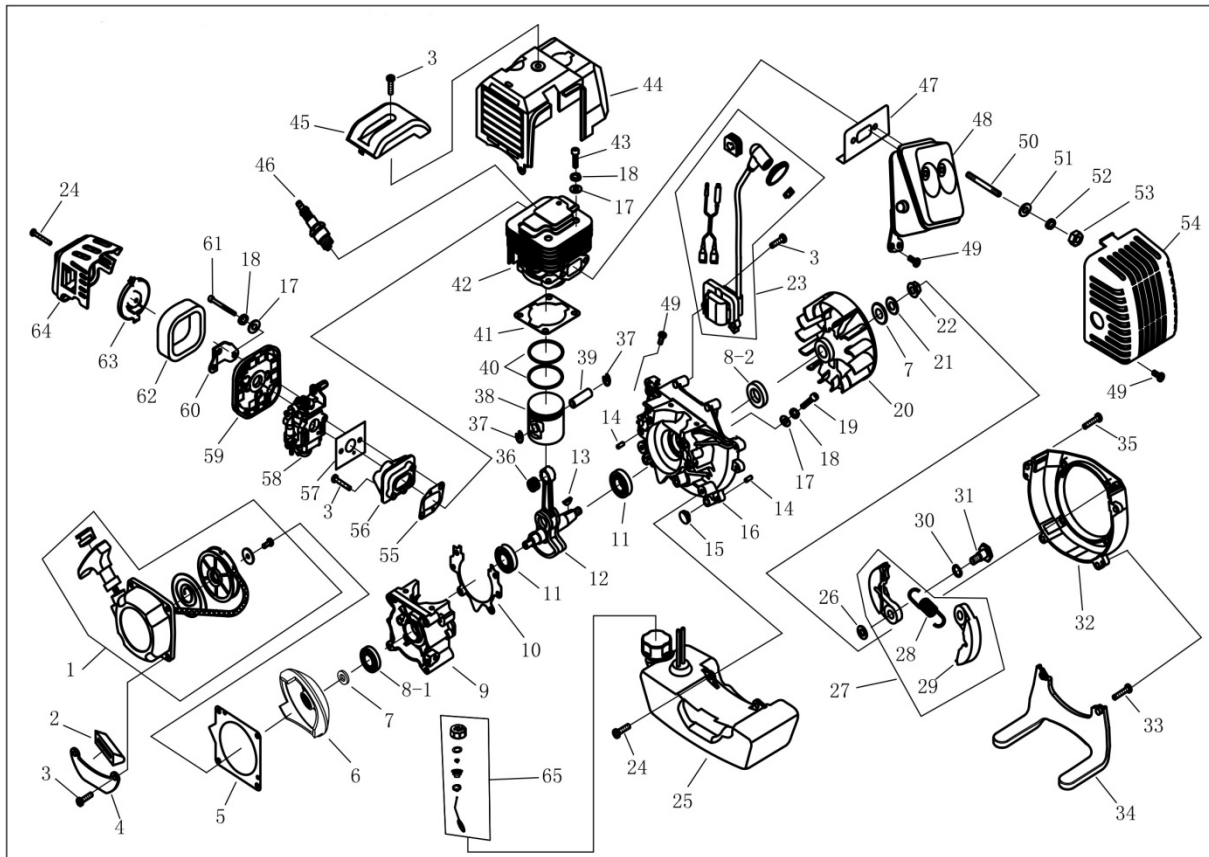
rame, pompă de santină, frânghie, trusă medicală de prim ajutor, trusă de scule, frânghie de pornire de urgență, combustibil, ulei etc.

### 3. Specificații

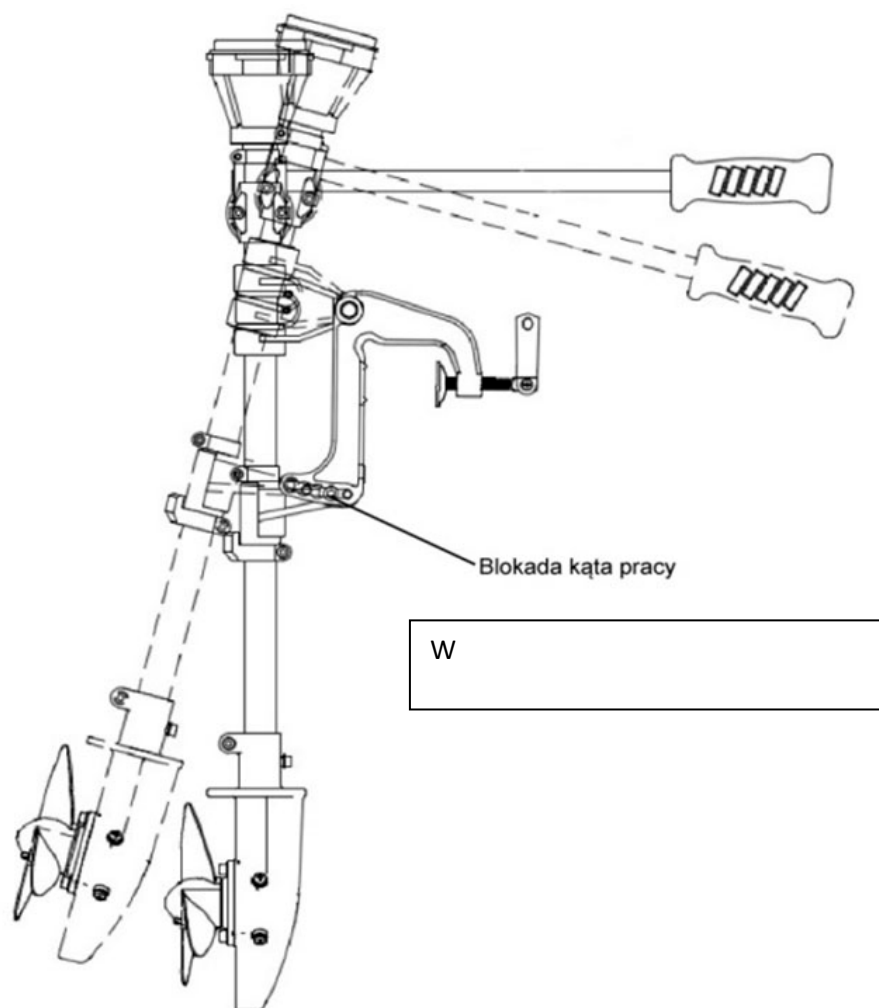
Tip / model	V60245
Tipul motorului	CU UN SINGUR PISTON RĂCIT CU AER
Puterea maximă a motorului	3,8 kW (5,2 KM) / 6000 min-1
Capacitatea motorului	51,7 cm <sup>3</sup>
Amestec benzină / ulei	25:1
raport de transmisie	1:2,08
Viteza maximă a șurubului.	3300 rpm
Capacitatea rezervorului de combustibil	1,2 L
Lungimea arborelui de transmisie	76 cm
Viteza	15 km/h
Nivelul de zgomot al leului	96 dB
Diametrul șurubului	18 cm
Nivel de vibrații max.	3,717 m/s <sup>2</sup>
Masa	8 kg



wykaz części (silnik)



序号	代号	名称	数量	序号	代号	名称	数量	序号	代号	名称	序号
1	1E40F-5.11	起动机 starter	1	23	1E40F-5.3A	磁电机定子 coil	1	45	1E40F-5-8	上压盖 protect cover	1
2	1E40F-5A-2	橡胶套 rubber cover	1	24	GB/T9074.4-M5X16	螺钉组合件 screw asm	3	46	L7	火花塞 spark plug	1
3	GB/T9074.4-M5X20	螺钉组合件 screw asm	7	25	1E40F-5A.4	油箱组合 fuel tank	1	47	1E40F-5-5	消音器垫 gasket	1
4	1E40F-5A-4	油箱挂架 stand	1	26	1E36F-3	垫圈(8.2X10X1.2)washer	2	48	1E40F-5-2	消音器 muffler	1
5	1E40F-5-10	起动机垫 board	1	27	1E40F-5.6A	离合器 clutch	1	49	GB/T9074.4-M5X12	螺钉组合件 screw asm	3
6	1E40F-5.7	起动机盘组合 start reel	1	28	1E40F-5.6A-1	拉簧 spring	1	50	1E40F-5-13	双头螺栓 screw	2
7	GB/T97.1-8	垫圈 washer	2	29	1E40F-5.6A.1	派紫块 expander	1	51	GB/T97.1-6	垫圈 washer	2
8-1		油封(12X22X7)oil seeling	1	30	1E40F-5-11	垫圈(0.3X10.2X14.4)washer	2	52	GB/T93-6	垫圈 washer	2
8-2		油封(15X30X7)oil seeling	1	31	1E40F-5-12	螺钉轴 step screw	2	53	GB/T6170-M6	螺母 nut	2
9	1E40F-5.8-2	后半曲轴箱 back crankcase	1	32	1E40F-5-9	风扇罩 fan cover	1	54	1E40F-5-7	消音器护罩 nuffler cover	1
10	1E40F-5.8-4	曲轴轴垫 crank gasket	1	33	GB/T9074.13-M5X30	螺栓组合件 screw asm	2	55	1E40F-5-2	进气管垫 flange gasket	1
11	GB/T276	轴承 6202/P5 bear	2	34	1E40F-5A.3	油箱支架 stank	1	56	1E40F-5A.2	进气管 flange	1
12	1E44F-2A.2.1	曲轴连杆组合 crankshaft	1	35	GB/T9074.4-M5X25	螺钉组合件 screw asm	4	57	1E40F-5A-1	化油器垫 gasket	1
13	GB/T1099-3X5x13	半圆键 key	1	36	1E44F-2A.2-3	小头滚针轴承(10X13X15.5)bearing	1	58	1E40F-5A.8	化油器 carburatter	1
14	GB/T119-B4X10	销 pin	4	37	1E40F.3.2-2	活塞销挡环 ring	2	59	1E40F-5A.1.1	空滤器内罩 inside cover	1
15	1E40F-5A-3	橡胶垫 rubber washer	2	38	1E44F-2A.2-1	活塞 piston	1	60	1E40F-5A.1.2	挡油板焊合 baffle	1
16	1E40F-5.8-1	前半曲轴箱 front crankase	1	39	1E44F-2A.2-2	活塞销 piston pin	1	61	GB/T70.1-M5X55	螺钉 screw	2
17	GB/T848-5	垫圈 washer	10	40	1E44F-2A.2-4	活塞环 piston ring	2	62	1E40F-5A.1-3	滤芯(高22) filler	1
18	GB/T93-5	垫圈 washer	10	41	1E40F-5-6	缸体垫 cylinder gasket	1	63	1E40F-5A.1-2	空滤器内盖 inside cover	1
19	GB/T70.1-M5X30	螺钉 screw	4	42	1E44F-2A-1	缸体 cylinder	1	64	1E40F-5A.1-1	空滤器外罩 outside cover	1
20	1E40F-5.3B	磁电机转子 fly wheel	1	43	GB/T70.1-M5X20	螺钉 screw	4	65	1E32FL.6.2	油箱盖组合 fuel tank cap	1
21	GB/T93-8	垫圈 washer	1	44	1E40F-5.5	缸体护罩组合 cylinder cover	1				
22	GB/T6170-M8	螺母 nut	1				1				



## Realizarea unui amestec

Amestecați benzină fără plumb cu ulei de motor într-un raport de 25: 1 (benzină: ulei). Combustibil recomandat - benzină fără plumb cu cifră octanică 95 sau 98. Ulei de motor recomandat - ulei de motor în doi timpi.

Benzina este extrem de inflamabilă. Stați departe de flăcările libere și aveți grijă să nu vărsați combustibil. Este interzis fumatul la locul de muncă și la locul de realimentare!

Opriți întotdeauna motorul înainte de realimentare.

Nu realimentați dacă motorul este încă fierbinte - risc de incendiu!

Deschideți întotdeauna cu atenție capacul rezervorului de combustibil pentru a elibera încet presiunea și a preveni pulverizarea combustibilului.

Combustibilii pot conține substanțe similare solvenților. Contactul pielii și al ochilor cu produse petroliere trebuie exclus. Purtați mănuși la realimentare. Nu inhalați vaporii de benzină.

Alimentați numai în zone bine ventilate.

Dacă se varsă combustibil, curățați imediat mașina. Capacul de combustibil trebuie să fie întotdeauna bine strâns cu mâna, fără a utiliza unelte. Fiți atenți la scurgeri. Aveți grijă să nu lăsați combustibilul sau uleiul să ajungă în sol sau în apă (protecția mediului).

*Pornirea și oprirea motorului*

1. Turnați combustibil în rezervorul de combustibil, strângeți bine capacul.
2. Treceți comutatorul de contact în poziția 1 de pornire.

3. Apăsați butonul pompei de combustibil de sub carburator de 5-6 ori, asigurându-vă că combustibilul curge prin tubul transparent de combustibil.
4. Mutați maneta starterului în poziția pornit (numai la motorul rece).
5. Trageți mânerul demarorului încet până când simțiți rezistență, apoi trageți rapid și în forță. Repetați manevrarea până când motorul se angrenează (pornește) și starterul este oprit. Lăsați motorul să ajungă la temperatura corectă prin ralanti timp de câteva minute.
6. Înainte de a apăsa declanșatorul accelerației, apăsați dispozitivul de blocare a accelerației.
7. Pentru a opri motorul, eliberați accelerația și așteptați ca motorul să meargă la ralanti, apoi rotiți comutatorul de contact în poziția 0-stop.

Un motor scufundat trebuie să fie inspectat imediat într-un atelier pentru a preveni coroziunea. În cazul inundării motorului, parcurgeți imediat următorii pași:

1. Scoateți motorul din apă cât mai curând posibil.
2. Clătiți-l cu apă proaspătă, eliminând sarea, nămolul și algele marine.
3. Uscăți conducta de combustibil și carburatorul.
4. Înainte de repornirea motorului, acesta trebuie să fie livrat la centrul de service.

## 5. Întreținere

Toate operațiunile de întreținere trebuie efectuate cu motorul oprit!

După fiecare utilizare a motorului outboard în apă de mare sau poluată, sau atunci când motorul outboard va fi depozitat pentru o perioadă prelungită, spălați-l bine cu apă curată. Dacă nu faceți acest lucru, sarea care ajunge în motor va începe să creeze centre de coroziune, scurtând durata de viață a unității.

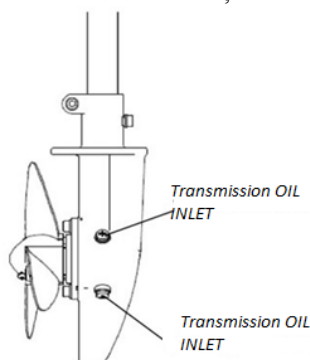
### Controlul vitezei la ralanti

Reglați turația motorului cu șurubul de oprire. Reglarea trebuie făcută cu motorul rece. Când motorul este la ralanti, elicea nu trebuie să se rotească.

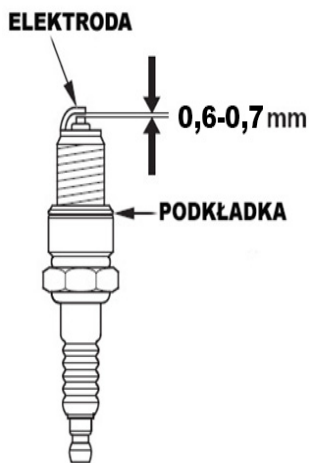
### *Schimbarea uleiului de transmisie*

Uleiul de transmisie acționează ca lubrifiant în angrenajul motorului. Este extrem de important să controlați nivelul acestuia și să îl reumpleți dacă este necesar. În funcție de intensitatea utilizării, este recomandat să îl înlocuiți la fiecare 50 de ore. Nivelul uleiului trebuie să fie la același nivel cu marginea gâtului de umplere.

NOTĂ: Trebuie utilizate numai uleiuri biodegradabile. În cazul unei scurgeri, uleiul nu trebuie să amenințe ecosistemul rezervorului în care funcționează motorul.







#### Filtru de aer

Verificați periodic filtrul de aer. Piesele murdare trebuie curățate sau înlocuite cu unele noi. Dacă filtrul de aer sau elementele acestuia sunt deteriorate, înlocuiți-l întotdeauna cu unul nou.

Funcționarea fără sau cu un filtru de aer deteriorat va permite murdăriei să pătrundă în motor și va cauza uzura prematură. Acest tip de deteriorare nu face obiectul reparațiilor gratuite în timpul perioadei de garanție.

#### Bujie

Bujia și cilindrul sunt încă foarte fierbinți după oprirea motorului și vă puteți arde dacă le atingeți. Așteptați ca motorul să se răcească.

Bujiile necorespunzătoare pot deteriora motorul. Bujia trebuie să aibă un spațiu adecvat între electrozi și electrozi, iar izolatorul

trebuie să fie curat, lipsit de tern și neavariat.

1. Scoateți capacul bujiei și curățați resturile din jurul bujiei
2. Utilizați o cheie pentru bujii pentru a scoate bujia
3. Verificați bujia dacă este foarte murdară sau deteriorată (electrod ars, izolator fisurat etc.) - înlocuiți-o cu una nouă
4. Măsurați distanța dintre electrozi cu un palpator. Distanța corectă trebuie să fie de 0,6-0,7 mm. Dacă este necesară ajustarea distanței, îndoiiți sau îndoiiți cu atenție electrodul lateral.
5. Utilizați degetele pentru a înșuruba bujia până la capăt.
6. Strângeți bujia cu o cheie pentru bujii, având grijă să nu deteriorați filetele.
7. Puneți țeava lumânării pe lumânare.

*O bujie slăbită devine foarte fierbinte și poate deteriora motorul. Înșurubarea prea mare a bujiei poate rupe filetul în capul cilindrului.*

#### Depozitare:

*Depozitați motorul într-o încăpere uscată. Nu trebuie să existe surse de foc deschise sau pericole similare în apropiere. Orice utilizare neautorizată, în special de către copii, trebuie să fie exclusă.*

*Goliți și curățați rezervorul de combustibil. Porniți motorul cu rezervorul de combustibil gol și goliți carburatorul până când motorul se oprește. Reziduurile de ulei din amestecul de combustibil ar putea înfundă duzele carburatorului și ar îngreuna pornirea ulterioară. Atunci când nu este utilizat pentru o perioadă lungă de timp, deșurubați bujia, turnați câteva picături de ulei în cilindru, trageți de 2-3 ori de frânghia de pornire pentru a distribui uniform uleiul. Înșurubați bujia la loc.*

*Defecțiuni posibile și metode de eliminare a acestora.*

Problema	Cauze posibile	Îndepărtarea
Motorul nu pornește sau pornește, dar apoi se blochează	Secvență de pornire incorectă	Vă rugăm să urmați instrucțiunile din acest
	Compoziția amestecului ajustată incorect	instrucțiuni
	în carburator	Reglați carburatorul la
	Bujie zgâriată	service autorizat
Motorul pornește, dar nu funcționează la turație maximă	Filtru de combustibil înfundat	Curățați / reglați sau
	Filtru de aer murdar	înlocuiți bujia
Starterul motorului	Compoziția amestecului ajustată incorect	Înlocuiți filtrul de combustibil
Nu există putere la sarcină	în carburator	Scoateți filtrul, curățați sau
Motorul funcționează neregulat	Compoziția amestecului ajustată incorect	se înlocuiește cu una nouă
Motorul scoate o cantitate excesivă de fum	în carburator	Reglați carburatorul la




Chmielnik 02.07.2018

## DEKLARACJA ZGODNOŚCI WE/UE

Dwie ostatnie cyfry roku naniesienie oznaczenia CE - 18  
**7/2018**

My jako producent

Producent:		Deget Anna Widomska ul. Dojazdowa 34 26-020 Chmielnik, Poland
<b>Deget</b>		

oświadczamy, że wyrób:

marka: Deget  
nazwa: **Silnik spalinowy do łodzi**  
typ/model: V60245

spełnia wymogi następujących norm i norm zharmonizowanych:

EN ISO 12100:2010, EN 61000-6-1:2007, EN 61000-6-3:2007/A1:2011/AC:2012

oraz spełnia wymogi zasadnicze następujących dyrektyw:

2006/42/WE Dyrektywa maszynowa MD (poprzednio obowiązująca 98/37/WE)

2014/30/UE Dyrektywa kompatybilności elektromagnetycznej EMC (poprzednio obowiązująca 2004/108/WE)

Osoba upoważniona do przygotowania i przechowywania dokumentacji technicznej: **Anna Widomska**  
Niniejsza deklaracja zgodności jest podstawą do oznakowania wyrobu znakiem CE.  
Niniejsza deklaracja zgodności wydana zostaje na wyłączną odpowiedzialność producenta.

Deklaracja ta odnosi się wyłącznie do maszyny w stanie, w jakim została wprowadzona do obrotu i nie obejmuje części składowych dodanych przez użytkownika końcowego lub przeprowadzonych przez niego późniejszych działań.

Chmielnik dn. 02.07.2018

Anna i mscwaga  
*Anna Widomska*  
Anna

Deget  
ul. Dojazdowa 34  
26-020 Chmielnik  
Poland

tel/fax +48 41 334 40 03 biuro@deget.pl

## TERMENII SERVICIULUI DE GARANȚIE

### Garanția DEGET

1. Societatea Deget cu sediul în al. Zwycięstwa 16, 26-020 Chmielnik acordă o garanție scrisă privind calitatea produsului vândut. Garanția este valabilă și se aplică pe teritoriul Republicii Polone.
2. Societatea Deget acceptă rapoartele privind defectele produselor acoperite de garanție pentru următoarele mărci: Deget, Verke, Verke Premium Line
3. Garanția este acordată pentru o perioadă de 12 sau 24 de luni de la data lansării produsului, indicată pe cardul de garanție.

### Îndeplinirea cererii în cadrul garanției

1. Bunurile care fac obiectul reclamației trebuie să fie livrate pe cheltuiala cumpărătorului la locul în care au fost eliberate în temeiul garanției.
2. Cererea de garanție pentru dispozitiv trebuie făcută în scris și trebuie să conțină datele necesare pentru a permite examinarea reclamației, în special:
  - 2.1. Date privind clienții
  - 2.2. Datele produsului promovat:
    - a) Marca, b) Modelul sau indexul produsului, c) Numărul de serie (dacă este furnizat)
  - 2.3. Date care precizează data, locul și valoarea achiziției efectuate,
  - 2.4. Tipul și data defectului identificat,
  - 2.5. Data de eliberare a bunurilor.
3. Cererea trebuie să fie însoțită de o copie a dovezii de achiziție sau de alt document echivalent care confirmă achiziția și de cardul de garanție completat.
4. Repararea dispozitivelor acoperite de o garanție valabilă va avea loc în termen de 14 zile lucrătoare de la data raportării defectului și a transferului dispozitivului la serviciul DEGET, sub rezerva dispozițiilor de la punctul de mai jos.
5. Se presupune că zilele lucrătoare sunt zilele de luni până vineri, cu excepția celor care cad în zilele de sărbătoare legală menționate în Legea din 18 ianuarie 1951 - în zilele nelucrătoare (Jurnalul de legi nr. 4, punctul 28, astfel cum a fost modificat).

### Garanția acoperă

1. Garanția acoperă numai daunele rezultate din defecte ascunse de fabricație sau materiale.

### Garanția nu acoperă

- reglare, curățare, lubrifiere,
- daune rezultate din utilizarea, întreținerea sau depozitarea necorespunzătoare,
- daune mecanice, termice și chimice cauzate de forțe și factori externi,
- daune care rezultă dintr-un defect care a apărut anterior, care nu a fost raportat și care nu a fost înlăturat ca urmare a neglijenței cumpărătorului,

- daunele rezultate din montarea de către client a unor piese sau accesorii incorecte, utilizarea de lubrifianți, uleiuri și conservanți necorespunzători,
- siguranțe, acumulatori, baterii, suporturi de scule, perii de carbon, becuri și discuri abrazive.

Garanția este nulă în cazul

- descoperirea de către un punct de service specializat a unor modificări sau schimbări de proiectare efectuate de persoane neautorizate,
- identificarea de către un punct de service specializat a interferențelor din interiorul dispozitivului de către persoane neautorizate,

Utilizatorul este obligat să:

- să nu utilizați un produs deteriorat,
- livrarea unui produs complet cu accesorii și documente pentru reparații,
- livrarea dispozitivului cu un motor cu ardere internă, fără combustibil în rezervor și fără ulei de motor, în caz contrar bunurile nu vor fi preluate de serviciul Deget.
- furnizarea dispozitivului fără un recipient detașabil de alimentare cu gaz sau golit de gaz în cazul unui instrument echipat cu un recipient nedetașabil.

#### CARD DE GARANȚIE

Nume .....

Tip, model .....

Document de achiziție .....

.....

data vânzării semnătura, ștampila vânzătorului

Adnotări ale serviciilor: