

V. D. C.

MULTIFUNCTIONAL POLIZOR

WDS-2520

GHIDUL UTILIZATORULUI

Traducere instrucțiunile originale



PĂSTRAȚI ACEST MANUAL DE UTILIZARE

Prezentul document conține instrucțiuni referitoare la siguranță și funcționare și informații privind garanția. Documentul de confirmare de cumpărare ar trebui să fie depozitate într-un loc uscat.



Ghidul de utilizare pentru mini-mașină de șlefuit cu viteză variabilă

Vă mulțumim pentru achiziționarea de seturi de mini-mașină de șlefuit. Vă rugăm să citiți cu atenție aceste instrucțiuni înainte de a începe utilizarea produsului.

CARACTERISTICI TEHNICE

Disponibile de tensiune	220-230V, 50Hz
Putere nominală	270 W
Viteza fără sarcină	8 000 – 35 000 invers/min

Important! - Manual de siguranță pentru toate instrumentele

Atenție: atunci când se lucrează cu электроинструментами trebuie întotdeauna să respecte măsuri importante de securitate pentru a reduce riscul de incendiu, șoc electric și de rănire.

VĂ RUGĂM SĂ CITIȚI CU ATENȚIE URMĂTOARELE INFORMAȚII:

1. PĂSTRAȚI LOCUL DE MUNCĂ CURAT. Nerespectarea legilor și a suprafețelor de lucru poate duce la amenințări.
2. SĂ ACORDE O ATENȚIE LA MEDIUL ÎNCONJURĂTOR LA LOCUL DE MUNCĂ. Nu utilizați instrumente electrice în locuri în umed sau umed. Nu expuneți sculele electrice la ploaie. Asigurați o iluminare bună zonă de muncă.
3. PROTEJAȚI-VĂ ÎMPOTRIVA ELECTROCUTĂRII. De a preveni contactul corpului cu suprafețe заземленными, de exemplu, calorifere, țevi și uși de frigidere.
4. NU LĂSAȚI COPIII ÎN APROPIEREA LOCURILOR DE MUNCĂ CU APARATUL. Nu se poate admite nici o străine în imediata vecinătate a locului de muncă. Nu lăsați pe nimeni să intre în contact cu un instrument sau prelungitor.
5. DEPOZITAȚI INSTRUMENTELE. Atunci când acestea nu sunt utilizate, instrumentele trebuie să fie păstrate în - un loc uscat, la îndemâna copiilor.
6. NU FOLOSIȚI UN INSTRUMENT PEA INTENS. În munca pe care o faci, mai bine și mai sigur veți folosi cu o astfel de viteză, care este proiectat pentru tine.
7. UTILIZAȚI INSTRUMENTUL POTRIVIT. Nu folosiți un instrument mic pentru a efectua lucrările pentru care potrivit robust electric instrument. Nu utilizați un instrument pentru scopul pentru care el nu este destinat este proiectat.
8. ÎMBRĂCAȚI-VĂ CORESPUNZĂTOR. Nu purtați haine largi sau bijuterii deoarece acestea pot fi capturate părți mobile. Mănuși anti-alunecare pantofi sunt recomandate atunci când se lucrează pe stradă. Purtarea de protecție caciula pentru a acoperi părul lung.
9. UTILIZAȚI OCHELARI DE PROTECȚIE. De asemenea, utilizați o mască pentru față și praf, pentru a se proteja de la praf.
10. UTILIZAȚI CABLUL CORECT. Niciodată nu purta instrument, ținându-l de cablu, și nu trageți de sârmă, pentru a opri-le de la sursa de alimentare. Nu apropiați cablul de la surse de căldură, ulei sau obiecte ascuțite.
11. PROTEJAȚI-VĂ DE LOCURI DE MUNCĂ. Utilizați cleme sau o menghină pentru a stabili piesa de prelucrat. Acest lucru este mult mai sigur decât să se bucure de mână., și oferă libertatea de ambele mâini pentru prelucrarea instrument.
12. NU OVERREACH. Întotdeauna păstrați o bază corectă pentru a corpului și echilibrul său.
13. BINE SPRIJINIȚI DE INSTRUMENTE. Păstrați instrumentele de curat pentru o performanță mai bună și mai multe de securitate. Urmați instrucțiunile de lubrifiere și înlocuire de echipamente suplimentare. Țineți mâinile uscate, nu contaminate cu ulei sau unsoare.
14. DECONECTAȚI INSTRUMENTELE. Când nu este folosit, înainte de a depana și în timp pentru a înlocui orice echipamente suplimentare.
15. SCOATEȚI AJUSTABILE CHEI. Să dezvolte obiceiul de a verifica eliminate dacă ajustabile cheile din instrumente înainte de a-l executa.
16. EVITAȚI PORNIREA ACCIDENTALĂ. Nu mișcați conectat instrument de deget de la comutatorul. Asigurați-vă că întrerupătorul se află în poziția off, în timp ce trece.
17. PRELUNGITOARE PENTRU UZ EXTERN. Atunci când un instrument este utilizat în aer liber, folosiți numai prelungitoare proiectate pentru o astfel de utilizare și marcate corespunzător.
18. FIȚI CU BĂGARE DE SEAMĂ. Să acorde o atenție la ceea ce faci. Procedați în mod rezonabil. Nu utilizați instrument, atunci când te-ai săturat.
19. INSPECTAȚI PIESE DETERIORATE. Înainte de a utiliza instrumentul, capacul de siguranță sau de altă deteriorat detaliu trebuie să fie atent verificate, pentru a instrument a lucrat în mod corespunzător. Verifica

locația de piese în mișcare, fixarea lor, deteriorarea pieselor, modul și meticulozitatea lor de asamblare și de toate altele, care pot afecta locul de muncă instrument.

20. Nu folosiți unelte electrice portabile în apropiere de lichide inflamabile sau gaze ar avea atmosfera sau explozive. De obicei, lucrează motoarele acestor instrumente de sclipire, care poate provoca aprinderea vaporilor.

UTILIZAREA ELECTRICE-INSTRUMENT MULTIFUNCȚIONAL

Acest rotativ instrument puteți utiliza pentru gaurire, slefuire, netezire șmirghel și lustruire, ca de asemenea, gravare, tăiere și de a elimina rugina în spațiile restrânse sau locuri unde nu au acces. Instrument puteți utiliza atunci când lucrați cu cele mai multe metale, sticlă, lemn și ceramică. Pentru a obține cele mai bune performanță și efecte, păstrați o viteză cât mai constantă, fără a exercita excesiv de presiune. Utilizați scăzut viteza pentru toate piese mai mari de echipamente suplimentare, cum ar fi, de exemplu, lustruire, și de mare viteză pentru mai puțin, de exemplu, pentru gravura. La șlefuirea și gravură țineți instrumentul de parcă s-ar fi ținut de mâner.

LANSAREA ELECTRIC-INSTRUMENT MULTIFUNCȚIONAL

Niciodată nu porniți și nu opriți instrument, atunci când elementul este în contact cu ceea la ce lucrați. Ține-le bine, și apoi faceți clic pe butonul ON / OFF. Instrumentul va rula în mod continuu, până când trecerea nu va fi mutat în poziția OFF. Viteza poate fi reglată în timpul de lucru a instrumentului.

REGLAREA VITEZEI DE

Multifunctional electric instrument echipat cu sistemul de control al vitezei. Nu schimbați viteza în timpul instrumente de lucru. Buton de schimbare a vitezei este situat pe partea din spate a instrumentului. Rotiți-l pentru a crește viteza sau pentru a reduce. Utilizați instrumentul cu viteză redusă pentru lustruire și similare de acțiune, dar cu cea mai mare pentru gaurire sau tăieturi.

IMPORTANTE SFATURI GENERALE DE SECURITATE!

1. Instrumentul trebuie să fie deconectat de la înlocuirea de echipamente suplimentare.
2. Dacă ati ales un instrument, opriți imediat.
3. Periodic verificați etanșeitatea de prindere, mai ales în timp de o perioadă lungă de utilizare a unuia și aceluași element echipamente suplimentare.
4. Când ați terminat de a folosi, întotdeauna deconectați scula electrica.
5. Nu reparați scule electrice de sine stătător.
6. Nu lăsați instrument nesupravegheat atunci când este pornit.
7. Nu folosiți și nu depozitați instrumentul într-un loc umed sau umed.

SFATURI UTILE ȘI RECOMANDĂRI

1. Dvs. de rotație instrument va încălzi în timpul utilizării prelungite și, prin urmare, ar trebui să fie nu mai este, și el trebuie să aibă a venit timpul să se răcească.
2. Pentru a asigura buna funcționare este necesar periodic pentru a lubrifia ax.
3. Nu puneti prea mare радиальное presiune la elementele de echipamente suplimentare în timpul lustruire, periere, șlefuire cu șmirghel sau șlefuire. Făcând acest lucru, tu sa pui presiune pe ax și vă negativ влияете la precizia instrumentului.
4. Lucrați întotdeauna cu atenție pentru a nu deteriora performanța dvs. de mini-instrument.
5. Când сверляете metal, întotdeauna, mai întâi, маркируйте punctul de găurire perforator, a de rotație instrument nu скользило.
6. Întotdeauna ai grijă maximă de contact între o filială arbore și clemă.
7. Modificați viteza de instrument, în conformitate cu locul de muncă, de exemplu, utilizați scăzut pentru lustruire și curățare și de înaltă pentru gravura.

INSTALAREA DE ECHIPAMENTE SUPLIMENTARE PE INSTRUMENT

Întotdeauna mai întâi opriți instrumentul. Apăsăți butonul de blocare din față și eliberați cleva (mișcarea în direcția opusă în sensul acelor de ceasornic). Introduceți cleva, care se potrivește cu dimensiunea arborelui de echipamente suplimentare, care aveți de gând să utilizați. Puneți piulița de fixare a etrierului de pe partea de sus a etrierului, apoi introduceți suplimentar arbore în etrier, furnizarea maximă de contact a arborelui cu clemă. Apoi strângeți piulița de prindere. (NU UTILIZAȚI FIARE.)

MONTAREA CU AJUTORUL FLEXYDRIVE

Scoateți scaunul din piuliță inel, cu instrument, prin rotirea sensul acelor de ceasornic. Parțial scoateți inelul e inelul piulița axului. Parțial scoateți cablul intern de transmisie cu flexydrive. Introduceți cablul de flexydrive în axul instrumentului, cât mai împingându-l pe el. Apasă în mod constant, apăsați butonul de blocare a axului si insurubati inelul e inelul piulița axului, rotindu-l în direcția de în sensul acelor de ceasornic. Strângeți cu cheia. Înșurubați capătul filetat flexydrive pe instrument și apăsați, привинчивая în sensul acelor de ceasornic.

Protecția mediului



Electrice produse nu pot fi aruncate împreună cu deșeurile menajere. Acestea ar trebui să fie stocate în special desemnate pentru aceasta, punctele de reciclare. Vă rugăm să contactați autoritățile locale pentru informații cu privire la de depozitare a echipamentelor electrice.

REPREZENTANTUL AUTORIZAT AL PRODUCĂTORULUI:

FOREINTRADE s. a Janówek, str Modrzewiowa 54, 05-555 Tarczyn



Sigur lucrul cu aparatul este posibilă numai după familiarizarea cu toate informațiile pe securitatea și siguranța, cu condiția respectării stricte a recomandărilor conținute în acest manual.

În plus, consultați secțiunea instrucțiuni privind politica de securitate

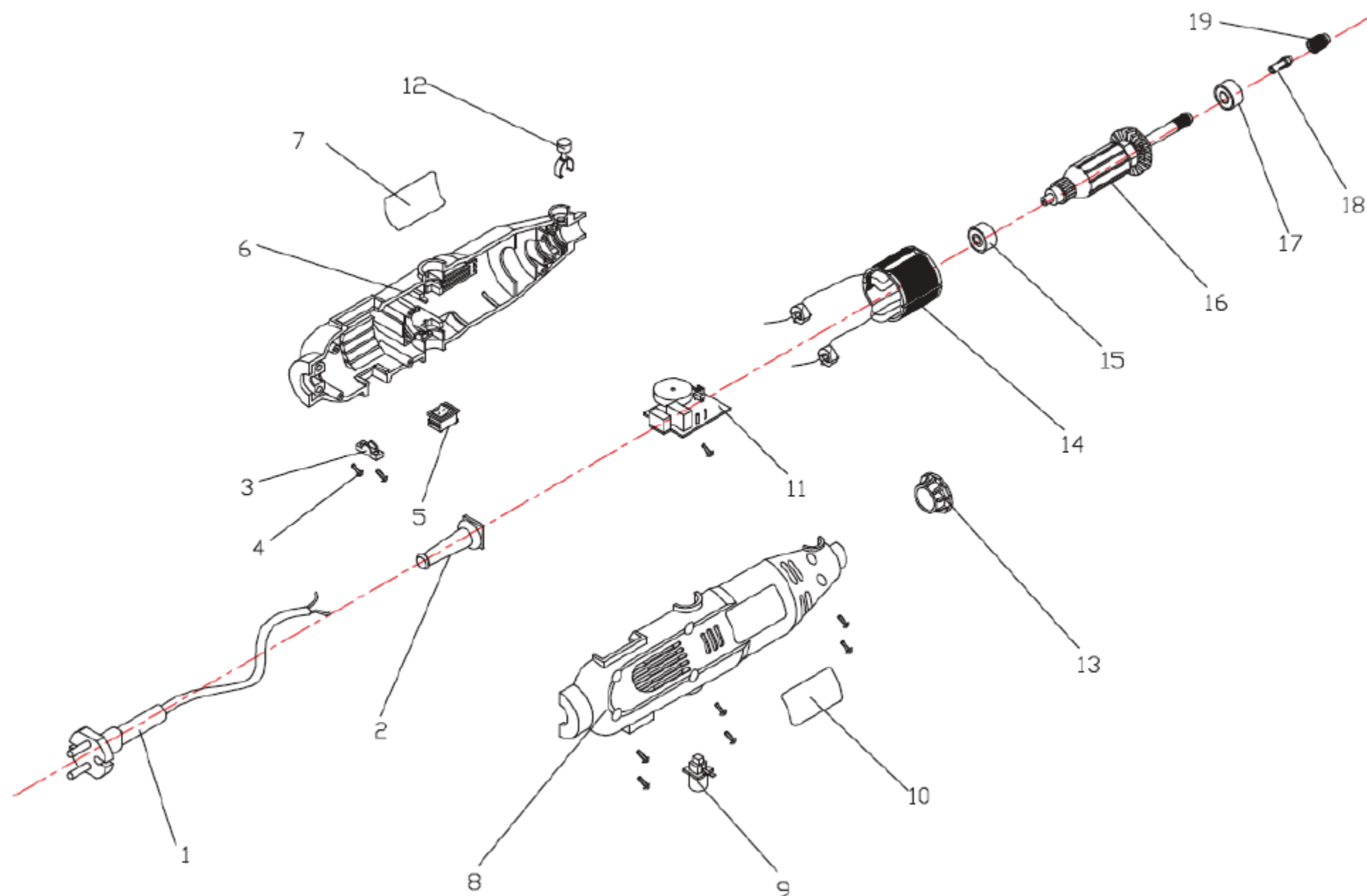
Înainte de a utiliza aparatul pentru prima dată, cere-demonstrație practică.



Pentru a preveni deteriorarea auzului, trebuie să utilizați măsuri de protecție a organelor un zvon.

Utilizați ochelari de protecție.

APARATUL



LISTA DE PIESE DE SCHIMB KD10245 (S1J-CS1-10)

Numărul –	Descriere	Numărul de	Numărul –	Descriere
1	cablul de alimentare	1	11	placă
2	capac pentru fire	1	12	Pluta
3 3	clemă de cabluri	1	13	Piuliță
	șurubul clemei	2	14	Ancora
5	Comutator	1	15	Rulment
6	stânga carcasa		16	Rotor
	placa	1	17	Rulment
	dreapta carcasa		18	un element de dispo
9 9	perie de cărbune	1	19	jante de nuci
10	placa	1		

V. D. C.

DECLARAȚIE DE CONFORMITATE

Conform ISO / IEC Guide 22 și EN 45014

Reprezentantul autorizat al producătorului: FOREINTRADE s. A

Adresa reprezentant autorizat al: Janówek, str Лиственева 54, 05-555 Tarczyn

NOI DECLARĂM CĂ PRODUSUL CORESPUNDE STANDARDELOR EUROPENE

Nume produs: mini polizor (marcat cu marca Kraft & Dele)

Modelul (marca): WDS-2520

Informații despre produs: capacitate nominală: 270 W

Tensiune: 230V, 50Hz

Declarație:

Produsul la care se referă această declarație, respectă cerințele directivelor UE:

1. 2006/42/EC Machinery Directive
2. 2011/65/UE ROHS 2 Directive
3. 2000/14/WE Noise Emission Directive

Conform normelor:

EN 60745-2-23:2013

EN 60745-1:2009+A11:2010

Certificat nr 211101616sha-V1, eliberat de Intertek Testing Services Shanghai (Building No.86; 1198 Qinzhou Road North; Caohejing Development Zone, Shanghai 200233, China) z dnia 19 grudnia 2021.

Persoana responsabilă de ținerea documentației tehnice a: Ma Dong Hui; Яновек, str Лиственева 54, 05-555 Тарчин

Ma Dong Hui, 10.06.2024, Яновек